

# INSTITUT DE MEDICINA LEGAL I CIÈNCIES FORENSES VALÈNCIA



**MEMÒRIA 2017**

# Índex general

<b>1. SERVEI DE CLÍNICA FORENSE .....</b>	<b>7</b>
<b>1.1 Secció de Policlínica i Especialitats .....</b>	<b>10</b>
<b>1.2 Secció de Psiquiatria .....</b>	<b>10</b>
<i>1.2.1 Unitat de Psicologia Forense .....</i>	<i>11</i>
<b>2. UNITAT DE VALORACIÓ INTEGRAL FORENSE .....</b>	<b>14</b>
<b>3. EQUIPS PSICOSOCIALS .....</b>	<b>16</b>
<b>4. PERÍCIES EXTRAJUDICIALS .....</b>	<b>18</b>
<b>5. SERVEI DE PATOLOGIA .....</b>	<b>20</b>
<b>5.1 Secció d'Anatomia .....</b>	<b>21</b>
<i>a) MortsNaturals .....</i>	<i>22</i>
<i>b) MortsViolentes .....</i>	<i>23</i>
<b>5.2 Secció d'Histopatologia .....</b>	<b>24</b>
<b>5.3 Unitat d'Antropologia i Odontologia Forense .....</b>	<b>26</b>
<b>6. SERVEI DE LABORATORI .....</b>	<b>29</b>
<b>6.1 Secció de Toxicologia .....</b>	<b>29</b>
<b>6.2 Secció de Biologia .....</b>	<b>33</b>
<b>6.3 Secció de Genètica Forense i Criminalística .....</b>	<b>34</b>
<b>7. SERVEI DE DOCUMENTACIÓ I ARXIU .....</b>	<b>37</b>
<b>8. UNITAT DOCENT DE L'ESPECIALITAT DE MEDICINA LEGAL EN L'IML I CF DE VALÈNCIA, ADSCRITA AL DEPARTAMENT 07 «LA FE» .....</b>	<b>39</b>
<b>9. CONVENIS DE FORMACIÓ .....</b>	<b>41</b>
<b>10. ASSISTÈNCIA A CURSOS, CONGRESSOS I PUBLICACIONS .....</b>	<b>43</b>



## **Introducció**

Durant l'any 2017, l'Institut de Medicina Legal i Ciències Forenses de València (IML i CF V) no només ha complert amb la tasca que té encomanada legalment com a organisme assessor de jutges i fiscals, sinó que ha fet avanços importants, tant en el vessant docent i investigador que té, com en la d'institució pública orientada a brindar als ciutadans del seu àmbit territorial més serveis i millors en l'àmbit competencial que li és propi.

En aquest sentit, cal destacar –com s'explica més avant en aquesta memòria– la creació dels equips psicossocials comarcals que es va portar a terme per mitjà de la Resolució de 6 de novembre de 2017. Aquesta iniciativa es va traduir en un increment de la plantilla ja existent en tres psicòlegs, tres treballadors socials, un cap de secció i un cap d'equip de coordinació administrativa.

Els equips psicossocials comarcals seran, amb tota probabilitat, un dels serveis més sol·licitats en el futur, ja que fins a la data de creació d'aquests només es trobava en funcionament l'equip psicossocial de València, de manera que deixava sense cobertura la resta de la província. D'altra banda, aquest equip de València ha sigut un dels pioners en el fet de dur a terme una experiència pilot en coordinació de coparentalitat que vam iniciar al maig de 2017 i que va culminar amb èxit. La coordinació de parentalitat és un procediment que, per ordre d'un jutge de família, serveix per a ajudar les parelles que s'han separat a canalitzar de nou la situació per a evitar conflictes nous i garantir el benestar dels menors implicats. A més, durant l'any passat hem continuat treballant perquè el nostre institut estiga al capdavant en els nivells d'excel·lència que tots desitgem per als serveis públics valencians. Així, al maig de l'any passat es van iniciar els treballs per a acreditar els procediments generals i de treball de les seccions d'Anatomia, Biologia, Toxicologia i Histopatologia, per a obtenir la certificació ISO 9001:2015 que ens van atorgar, finalment, al març de 2018. També es van començar els treballs per a obtenir l'acreditació en la norma ISO 17025 per a la Secció de Genètica Forense i Criminalística.

No cal oblidar que el 2017 es va decidir escometre un repte important pel que fa a la modernització dels procediments, com és la connexió dels sistemes informàtics Cicerone (usat pels organismes judicials) amb Melva (el mateix de l'Institut). La finalitat d'aquest projecte era la informatització de la gestió de totes les sol·licituds fetes a l'Institut de la província de València, que continua en marxa, però només queda pendent la incorporació de la gestió dels òrgans jurisdiccionals de la ciutat de València. Un projecte d'aquesta magnitud no es podria haver dut a terme sense el compromís decidit i l'entusiasme de tots els professionals que integren l'IMLCF, que no van dubtar a assumir els inconvenients lògics que suposa el canvi d'uns determinats hàbits per a assumir-ne uns altres de nous que, a la llarga, seran molt més eficaços. Tots ells, per tant, són creditors d'agraïment i consideració per l'esforç que ja han fet i per la dedicació mostrada.

A la tasca diària que emana dels jutjats de la província de València, enguany 2017 ha sigut el segon en què s'ha aplicat el que s'estableix en el Reial decret 1148/2015, de 18 de desembre, pel qual es regula la realització de perícies a sol·licitud de particulars (en concret, 722 sol·licituds). Una vegada més amb la col·laboració dels nostres professionals, s'ha aconseguit dinamitzar i optimitzar l'elaboració d'aquestes perícies.

Sens dubte, la llista de les qüestions que cal millorar a l'IMLCF és més àmplia que la de les ja millorades, però valga aquesta memòria com a mostra de l'afany dels professionals de l'Institut per donar el millor de si mateixos i de les habilitats que tenen.

Elvira Garrido-Lestache López-Belmonte

Directora de l'Institut de Medicina Legal i Ciències Forenses de València



L'Institut de Medicina Legal i Ciències Forenses de València és un òrgan en evolució que s'adapta d'acord amb l'increment de les cobertures i les necessitats judicials i socials. Per això, és un òrgan multidisciplinari compost per personal que abraça diversos camps de treball.

L'any dos mil dèssset va suposar un increment de personal per la incorporació dels equips psicosocials comarcals a aquest institut. D'altra banda, es van cobrir de manera efectiva les places d'auxiliar d'autòpsies, que, també durant enguany, han variat de denominació i han passat de la categoria de mosso a la d'auxiliar. D'altra banda, el personal es troba estanc des de fa anys. Així doncs, hi ha quaranta-huit metges forenses, encara que en realitat un és metge forense de reforç i un altre cobreix hores d'alliberament sindical.

**Personal adscrit a l'IML i CF de València:**

Gestió	1
Tramitació	10
Auxili judicial	3
Metges forenses	48
Facultatius	5
Tècnics de laboratori	7
Auxiliar de laboratori	1
Auxiliars d'autòpsia	7
Psicòlegs	15
Treballadors socials	6
Personal d'infermeria	1
Personal de neteja	1
Cap de l'equip de coordinació administrativa	1

Natividad Castillo Gimeno  
Subdirectora de l'Institut de Medicina Legal i Ciències Forenses de València

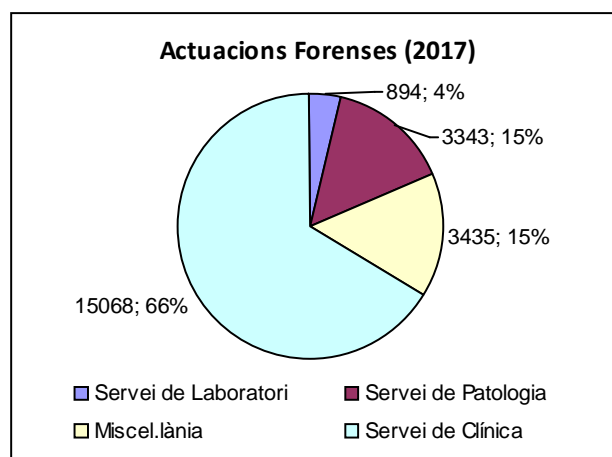




## 1. SERVEI DE CLÍNICA FORENSE

El Servei de Clínica atén les sol·licituds de perícies sobre persones, bé sobre la base dels reconeixements o sobre la documentació mèdica. En particular, resol tot el que està relacionat amb la valoració del dany corporal, el control periòdic de lesionats i l'assistència a detinguts i malalts sotmesos a procediments judicials. Així mateix, en aquest servei s'enquadra la secció de Psiquiatria Forense, amb la Unitat de Psicologia, que s'ocupa de les perícies relacionades amb aquesta matèria.

Cal recordar que les dades exposades es refereixen a les extretes del nostre registre informàtic en l'aplicació MELVA. Ja, des d'enguany, s'ha desenvolupat la interconnexió entre aquest sistema informàtic i el CICERONE, emprat en els diversos jutjats. S'ha implementat en tots els jutjats de la província de València, a excepció dels de València capital.



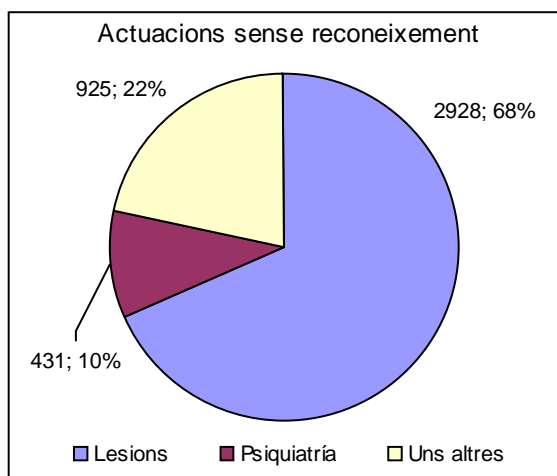
### Secció de Policlínica i Especialitats

Aquesta secció divideix l'activitat que duu a terme en dues grans àrees: la general o ordinària i l'específica. Clínica Medicoforense: es fan els reconeixements i les perícies sol·licitades pels diversos òrgans judicials, i en les instal·lacions d'aquesta els metges forenses de l'Institut de Medicina Legal desenvolupen l'activitat clínica en les qüestions que no necessiten una intervenció de la Secció d'Especialitats.

Perícies específiques: el contingut d'aquestes comprén l'atenció de les sol·licituds de peritatge medicolegal que, per la complexitat que tenen, requereixen coneixements específics i, per tant, transcendeix l'activitat corresponent al mòdul de treball ordinari. El treball es duu a terme en les instal·lacions de la Clínica Medicoforense de l'Institut de Medicina Legal i Ciències Forenses de València, i l'àmbit d'actuació d'aquesta s'estén a tota la província.

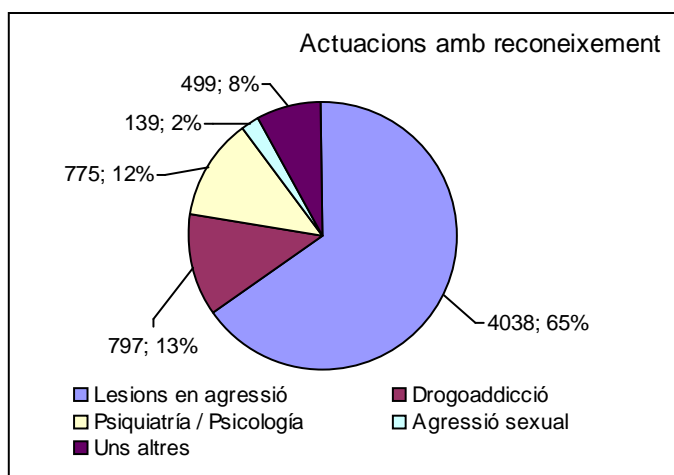
### Secció de Psiquiatria

Duu a terme les perícies d'aquesta especialitat, bé perquè així ho té acordat l'autoritat judicial, o bé per derivació des de la Direcció de l'IMLV, ateses les característiques concretes de la perícia.

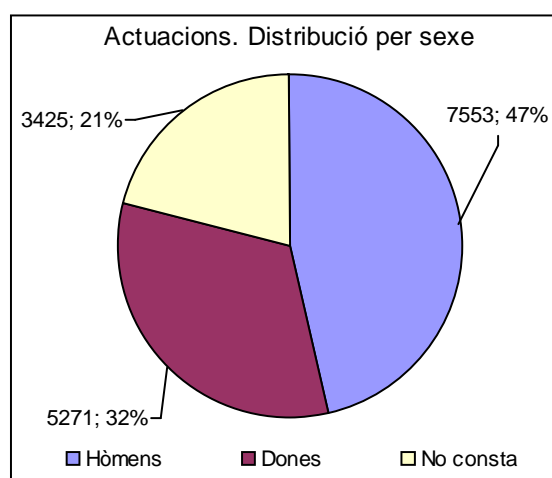


En una primera aproximació i seguint l'estructura del sistema informàtic MELVA, les actuacions forenses se subdivideixen en dos grans grups, les que comporten reconeixement personal en la clínica forense i aquells altres que, per les característiques que tenen, no impliquen aquest reconeixement. Per l'entitat que aquest grup té, les citacions a judici (3.285) i els informes (4.175) que de manera urgent se sol·liciten des dels diversos jutjats, elaborats

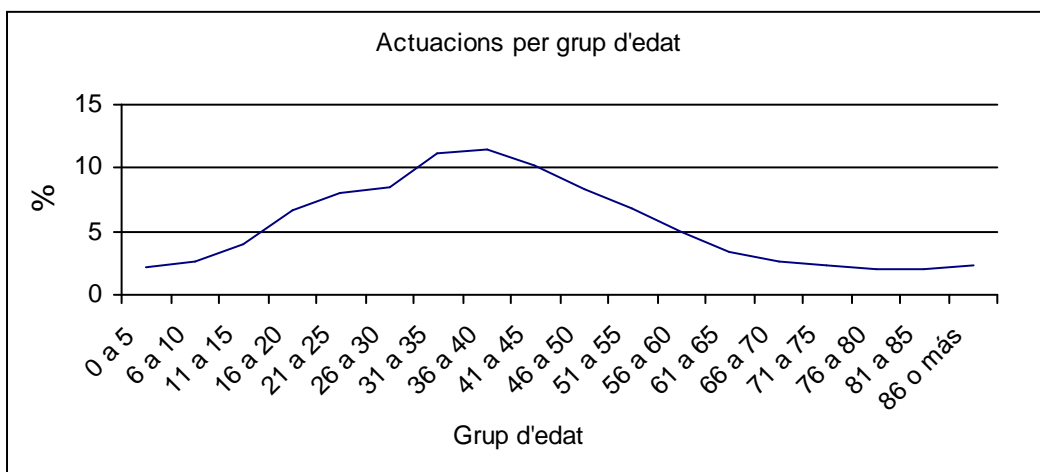
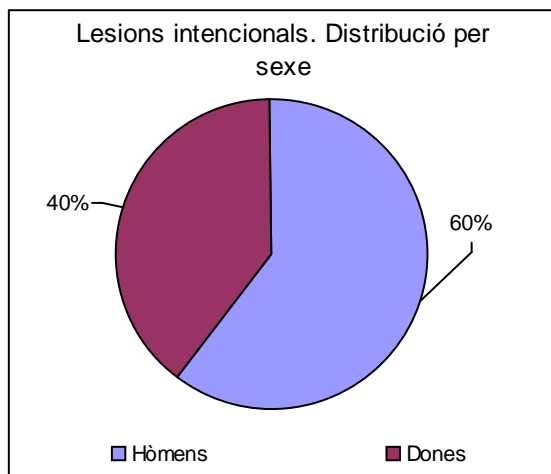
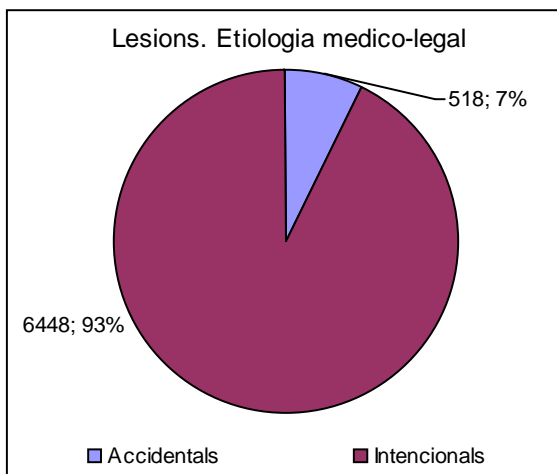
durant la funció de guàrdia (sempre sobre qüestions de caràcter lleu), suposen la part més gran d'aquestes actuacions. El grup 'Altres' (22 % de les actuacions) està format per, entre d'altres i amb una transcendència més gran, l'ampliació o l'aclariment d'informes ja elaborats o els diversos actes administratius que implica la funció forense.



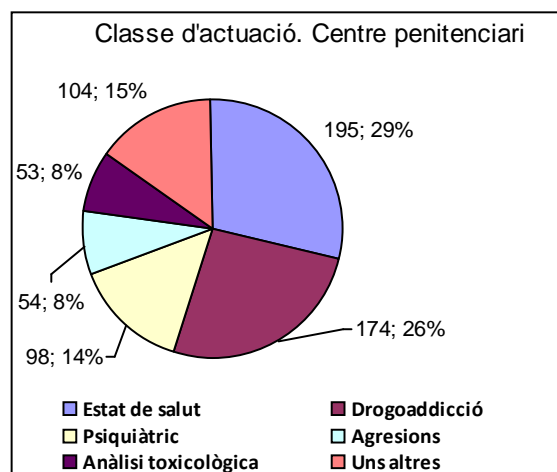
L'altre gran grup, les actuacions forenses que impliquen un reconeixement mèdic (9.832), és el que necessita un nombre més alt d'hores/forense, ja que són, a més, de més complexitat i rellevància. Els diversos informes elaborats es distribueixen entre les diverses àrees, hi dominen clarament els elaborats en ocasió de lesions, seguits a curta distància pels de contingut psiquiàtric. En la categoria 'Altres' s'inclouen les que, per l'especificitat que tenen, no superen l'1 % del total d'actuacions amb reconeixement.





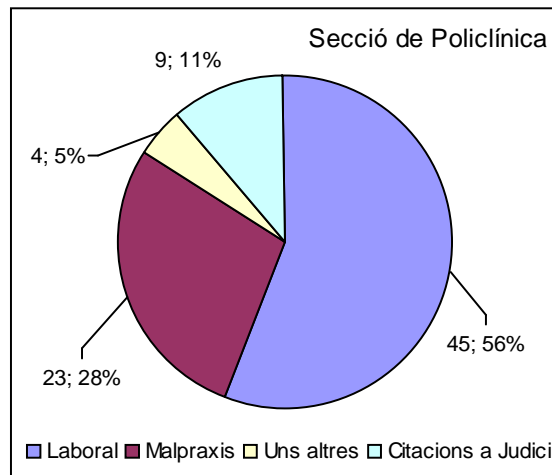


Entre les actuacions desenvolupades en el Servei de Clínica Forense cal assenyalar les derivades dels Jutjats de Vigilància Penitenciària de València i les sol·licitades per altres òrgans a través dels Jutjats de Picassent (678). Les actuacions són sempre sobre interns en el Centre Penitenciari de Picassent. A més dels estudis psiquiàtrics, com la imputabilitat i la drogoaddicció, són ressenyables els duts a terme sobre l'estat de salut en relació amb els articles 80.4 i 80.5 del CP, i l'article 60 del Reglament de vigilància penitenciària; sota l'epígraf «Anàlisi toxicològica» es recullen les actuacions en què s'han obtingut mostres biològiques, generalment en relació amb qüestions d'addicció a tòxics.



### 1.1 Secció de Policlínica i Especialitats

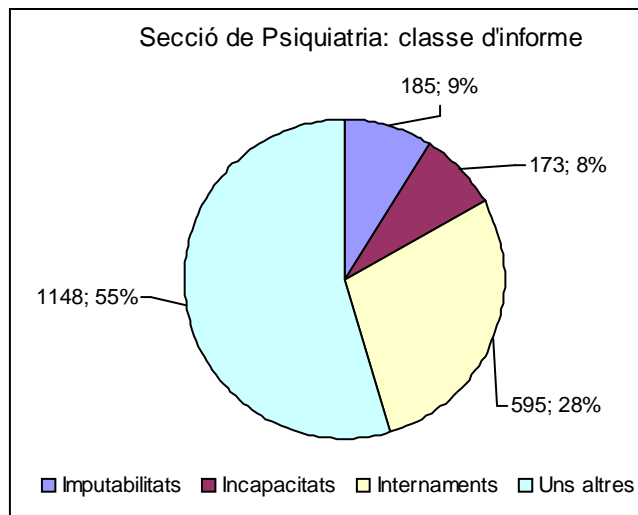
A la Secció de Policlínica es dirigeixen les perícies que, per la complexitat que tenen, necessiten coneixements específics, i són, amb caràcter general, resoltes per metges forenses adscrits a aquesta secció que disposen de coneixements especials en les diverses especialitats mèdiques. Les més habituals són les derivades d'assumptes laborals (45 casos), seguides per les qüestions d'imprudències mèdiques (23 casos) i de citacions a judici (9 casos).



### 1.2 Secció de Psiquiatria

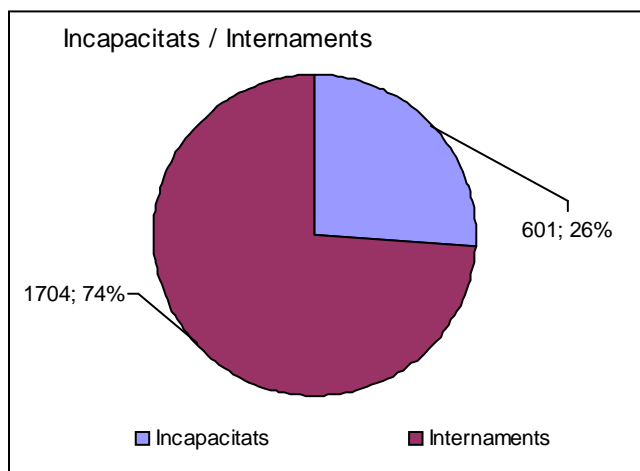
La Secció de Psiquiatria Forense té com a funció principal l'elaboració d'informes per a òrgans judicials i fiscalies.

Procedents de totes les demarcacions, se sol·liciten informes en aquesta matèria. Al l'efecte d'aquesta memòria, els dividim en ordre penal i civil. En l'ordre penal: informes de valoració de les bases de la imputabilitat, estats de salut generalment per al compliment de penes o adopció de mesures, sobre la capacitat penal, entre altres. En l'ordre civil se sol·liciten, fonamentalment, valoracions sobre la capacitat civil de les persones i sobre la capacitat per a prestar consentiment vàlid en relació amb l'autorització legal d'internament en residències assistides o en centres per a malalts mentals.





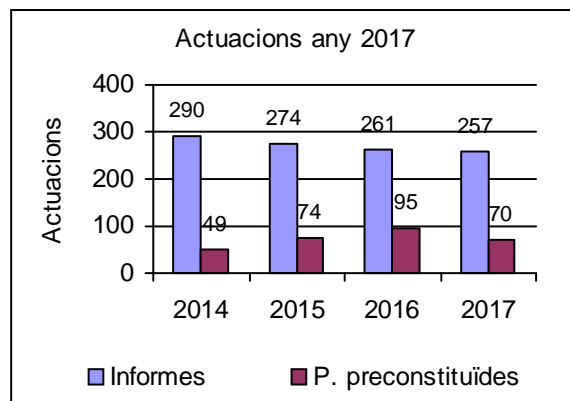
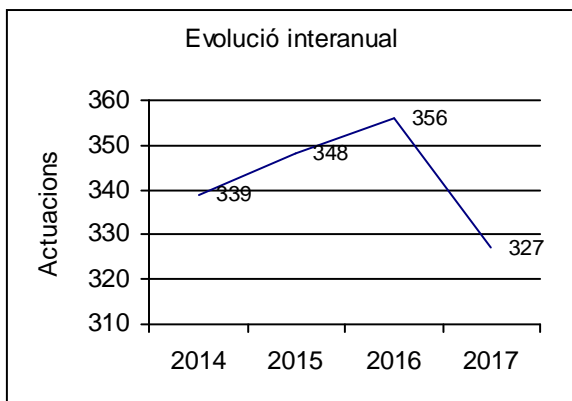
En el Partit Judicial de València hi ha 2 jutjats especials amb competència en aquesta matèria civil i que tramiten tots els assumptes en matèria de capacitat legal de les persones.

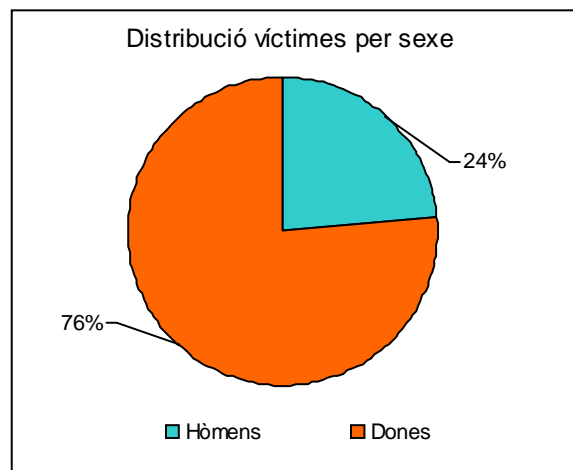
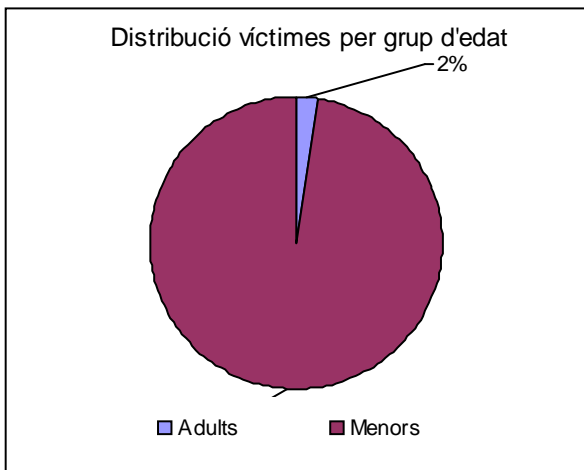


### 1.2.1 Unitat de Psicologia Forense

Els informes psicològics sol·licitats a l'IML i CF de València es divideixen en dues grans àrees: Penal i Civil.

Els assumptes en matèria penal atesos per la *Unitat de Psicologia Forense*, integrada per dues psicòlogues, va rebre, l'any 2017, 327 peticions d'informes pericials psicològics en aquesta matèria. Les sol·licituds procedeixen dels jutjats d'instrucció de tots els jutjats de la província de València, els jutjats penals i l'Audiència Provincial de València.





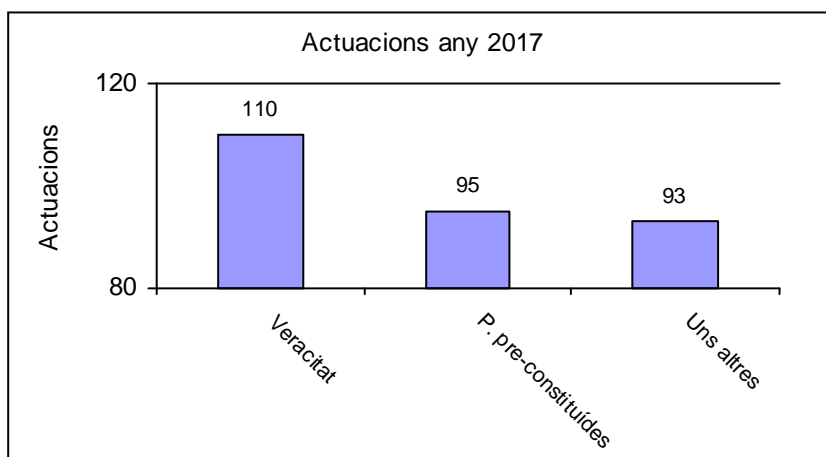
El 93 % de pericials que rep aquesta unitat fan referència a delictes contra la llibertat i la indemnitat sexual (agressions i abusos sexuals), i l'objectiu de la pericial sol·licitada és:

- La valoració de la credibilitat del testimoniatge de la víctima.
- La valoració de l'afectació o del dany psicològic, si escau.

Altres temes objecte d'estudi són: maltractament en la infància, pornografia infantil i cibersexe, entre d'altres.

Del total d'assumptes en aquesta matèria, el 98 % de les víctimes són menors d'edat, i només un 2 %, víctimes adultes.

Aquesta dada posa de manifest l'especialització que s'ha produït en l'elaboració d'informes, que s'ha centrat en l'estudi, sempre més complex, del grup de menors d'edat. Aquesta circumstància explica el descens lleuger en el nombre d'informes elaborats durant l'any 2017, compensat àmpliament per la complexitat més alta dels estudis.



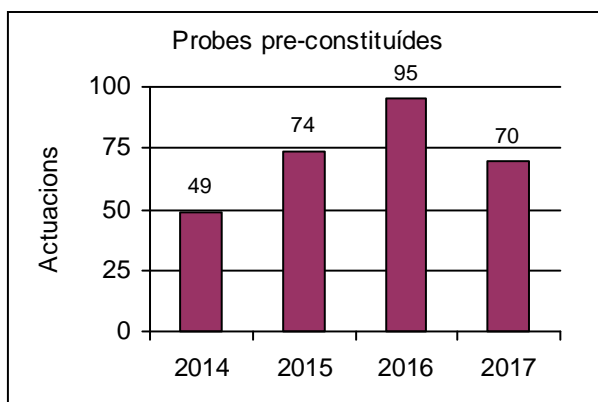


Des del juliol de 2014, la Unitat de Psicologia Forense assumeix funcions d'intervenció en l'anomenada prova preconstituïda, després de l'entrada en vigor de l'Estatut de les víctimes del delictes, Llei 4/2015, de 27 d'abril.

Bàsicament, el psicòleg, a petició del jutjat instructor, assumeix funcions d'auxili en la presa de declaració a víctimes vulnerables, i especialment a menors, amb l'objectiu doble de preservar el testimoni (gravant la declaració) i evitar la victimització secundària de la víctima (per a fer-ho, les parts implicades en el procediment se situen en un altre lloc o sala des d'on escolten aquest testimoni, de manera que s'evita el contacte directe).

Des de la posada en marxa d'aquesta pràctica jurídica nova en els jutjats i els tribunals de la Comunitat València, la Unitat de Psicologia Forense, durant l'any 2017, ha dut a terme 70 proves preconstituïdes.

Cal destacar que de la pràctica d'aquesta prova s'emet, posteriorment, quan així se sol·licita, un informe pericial referent a aquest testimoni, la qual cosa implica una reavaluació i una actuació nova, ja que no sempre es computa com a entrada nova en el Registre de la Unitat.



## 2. UNITAT DE VALORACIÓ INTEGRAL FORENSE

L'any 2017 es van fer a la Unitat de Valoració Forense Integral (UVFI) de València un total de 165 peticions d'informes pericials psicològics i/o socials des dels jutjats de violència sobre la dona i els jutjats mixtos pertanyents a la província de València. No obstant això, cal assenyalar que aquesta xifra no reflecteix la quantitat total de pericials fetes en casos de violència de gènere, ja que alguns dels expedients poden haver sigut assumits per altres seccions de l'Institut de Medicina Legal i Ciències Forenses per qüestions de repartiment.

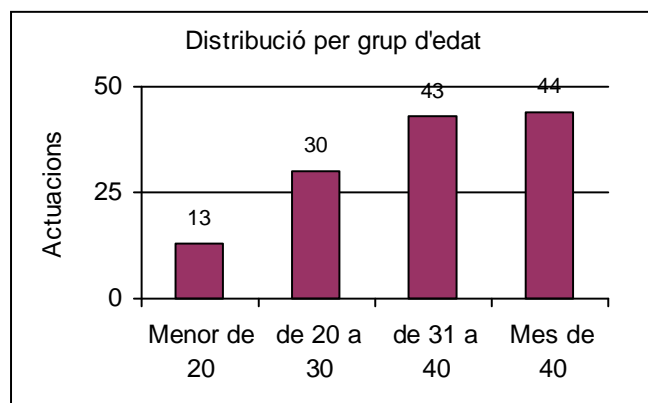
D'aquestes peticions, 123 corresponien a l'avaluació de víctimes majors d'edat; 7, a víctimes menors d'edat; 11, a investigats; 21, a fills de les víctimes menors d'edat, i 3, a fills majors d'edat.

Durant l'any 2017 es van elaborar 86 informes pericials per la psicòloga, 18 per la treballadora social, 19 expedients es van arxivar perquè no va comparéixer la persona a peritar, i 5 van quedar sense efecte a petició dels jutjats sol·licitants. A això cal afegir l'elaboració de 25 informes per part de la psicòloga, que van quedar pendents de l'any 2016, 6 dels quals tenien, també, un informe pericial de la treballadora social. 55 expedients han quedat pendents per a ser tancats l'any 2018.

En l'exercici 2017, les peticions més freqüents han sigut:

- valoració d'indicadors de maltractament (informe psicosocial),
- elaborar un informe psicològic de la persona avaluada en relació amb els suposats maltractaments que s'investiguen,
- valoració de la credibilitat del testimoniatge,
- avaluació del dany psicològic (lesions i/o seqüeles).

De la mateixa manera que l'any precedent, es mantenen les peticions de valorar la presència de signes indicatius de maltractament i valoració de l'habitualitat d'aquest, i aquest tipus d'informe s'elabora entre la psicòloga i la treballadora social. Cal afegir que l'any



Gràfica 1. Edats de les víctimes.



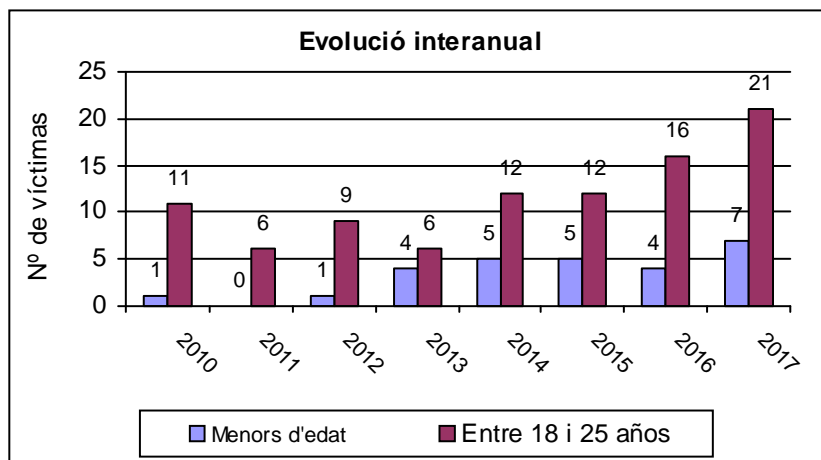
2017 s'ha produït, també, un nombre més alt de peticions d'avaluació del dany psicològic.

Pel que fa a l'edat de les víctimes, quasi totes tenen més de 31 anys, tal com es pot observar en la gràfica 1.

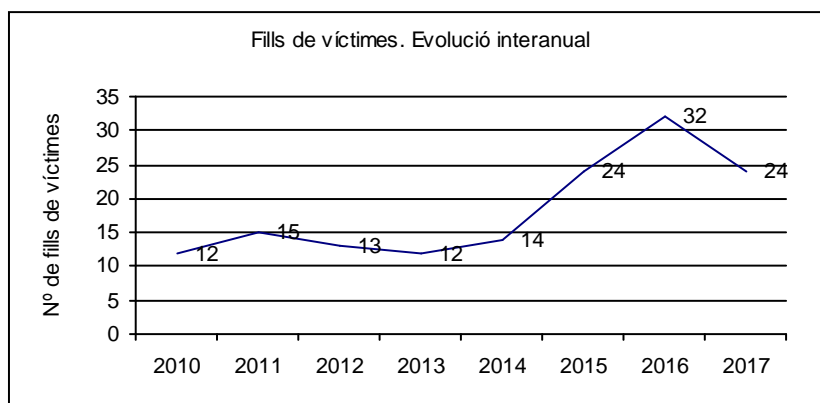
No obstant això, es considera interessant destacar l'augment creixent en aquests últims anys, tant de les víctimes de menys de 25 anys, com de les víctimes menors d'edat, tal com es reflecteix en la gràfica 2. En relació amb això, cal indicar que el nombre de víctimes menors d'edat pot ser fins i tot superior al que s'ha observat en aquesta gràfica, ja que els expedients procedents de la Fiscalia de Menors dels casos de violència de parella entre adolescents solen ser derivats a una altra secció de l'Institut, per tant, s'hi obté una dada parcial de les víctimes adolescents que són avaluades pericialment en els casos de violència sobre la dona.

Finalment, cal comentar que també es manté el nombre de sol·licituds d'informes pericials als fills de les víctimes, considerats igualment víctimes de la violència de gènere des de l'aprovació de la Llei 26/2015, de 28 de juliol, de modificació del sistema de protecció a la infància i a l'adolescència. En la

gràfica 3 es mostra el nombre de fills avaluats (majors d'edat o menors) en la UVFI des de l'any 2012 fins a l'any 2017.



Gràfica 2. N° de víctimes de violència de gènere menors d'edat o entre 18 i 25 anys reconegudes a la UVFI de València

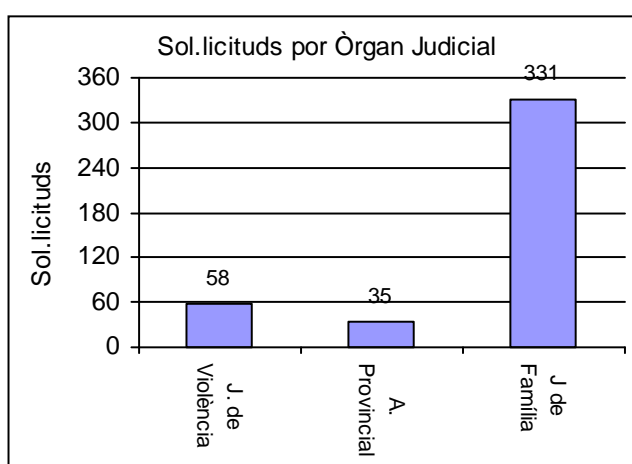
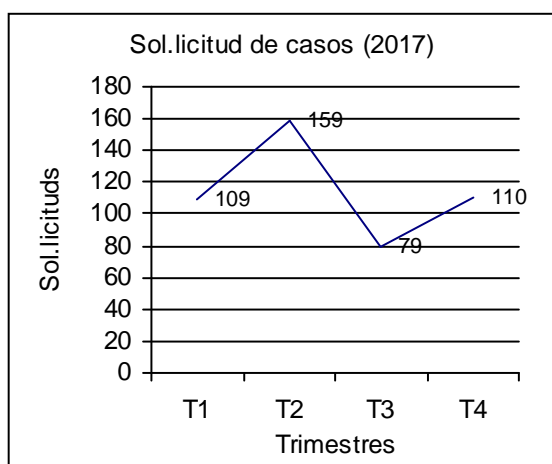


### 3. EQUIPS PSICOSOCIALS

L'Equip Psicosocial de València, dependent de l'IML de València des d'abril de 2016, ha estat emetent els dictàmens pericials interessats pels òrgans judicials amb seu a la ciutat de València i amb competència en matèria de dret de família, que en l'actualitat són els jutjats de primera instància 2, 8, 9, 24 i 26, la Secció Desena de l'Audiència Provincial de València i els jutjats de violència sobre la dona 1, 2, 3 i 4 (Assumptes civils). De manera molt excepcional, també s'han sol·licitat informes en matèria de determinació de la idoneïtat per a exercir la tutela d'incapacitats per part del Jutjat de Primera Instància 2 i 13 (una sol·licitud). Així mateix, en moments puntuals de l'any 2017, l'Equip Psicosocial de València també ha prestat el seu suport en determinats assumptes penals a fi d'alleujar la càrrega de treball de les psicòlogues de l'IML que atenen habitualment aquests assumptes.

D'aquesta manera, l'any 2017 els jutjats esmentats dedicats al dret de família han sol·licitat un total de 426 informes.

D'altra banda, s'han emés un total de 288 informes, 27 dels quals han sigut en assumptes penals, i la resta, 261, per a procediments civils.



L'any 2017 es va posar en marxa una experiència pilot amb la implantació de la coordinació de parentalitat. Aquest projecte ha suposat la implicació d'una part dels membres de l'equip de València per a atendre les famílies seleccionades pels jutjats de família d'aquesta ciutat. Aquesta experiència va ser presentada en una jornada que va tindre lloc el 20 de febrer de 2018 a la Ciutat

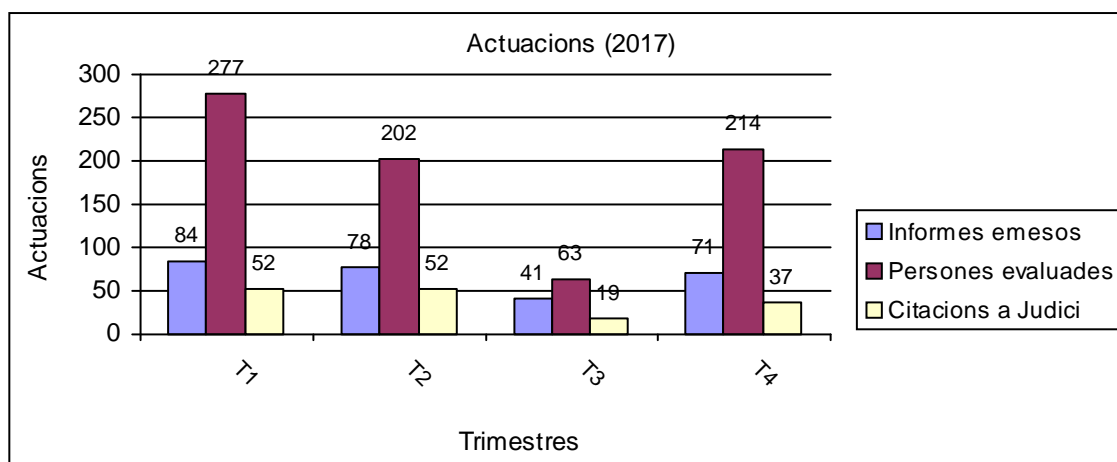




de la Justícia de València i en la qual es van fer conèixer els resultats, les conclusions i les recomanacions derivades d'aquesta.

Per la Resolució del 6 de novembre de 2017, de la Conselleria de Justícia, Administració Pública, Reformes Democràtiques i Llibertats Públiques, es creen els equips psicosocials comarcals de manera que l'equip psicosocial de València sume els partits judicials de Montcada, Mislata i Massamagrell.

Es creen tres equips, a saber, Paterna, Gandia i Alzira, amb els quals s'abasta el total dels partits judicials restants de la província de València. Aquests equips d'implantació recent han iniciat progressivament l'activitat assumint els assumptes que es van sol·licitant des dels partits judicials que els corresponen, així com han donat suport temporalment a l'equip comarcal de València assumint els assumptes sol·licitats pels jutjats de Mislata, Montcada i Massamagrell.



#### 4. PERÍCIES EXTRAJUDICIALS

Les perícies extrajudicials, en l'activitat dels instituts de medicina legal i ciències forenses, van ser introduïdes per la modificació de la LOPJ, en la redacció donada en la Llei orgànica 07/2015, de 21 de juliol, publicada en el BOE de 22 de juliol i amb entrada en vigor l'1 d'octubre del mateix any, en la qual es recull la possibilitat de realització per part dels metges forenses, com una de les seues funcions a desenvolupar en els instituts, «de perícies a sol·licitud de particulars en les condicions que reglamentàriament es determinen».

La Llei 35/2015, de 22 de setembre, de reforma del sistema per a la valoració dels danys i els perjudicis causats a les persones en accidents de circulació, publicada en el BOE de 23 de setembre de 2016 i que va entrar en vigor l'1 de gener de 2016, i en l'article 7.5 d'aquesta, estableix que les parts, de comú acord i a costa de l'assegurador, podran demanar informes pericials complementaris, fins i tot a l'Institut de Medicina Legal, sempre que no haja intervingut prèviament...

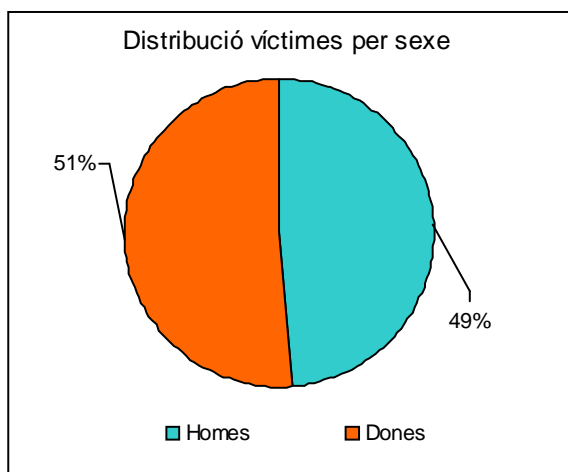
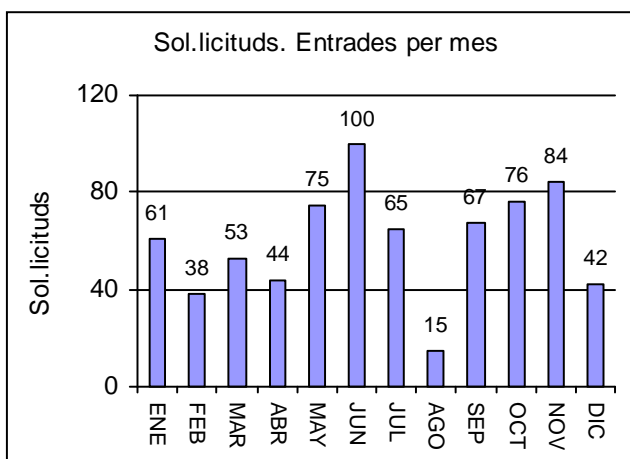
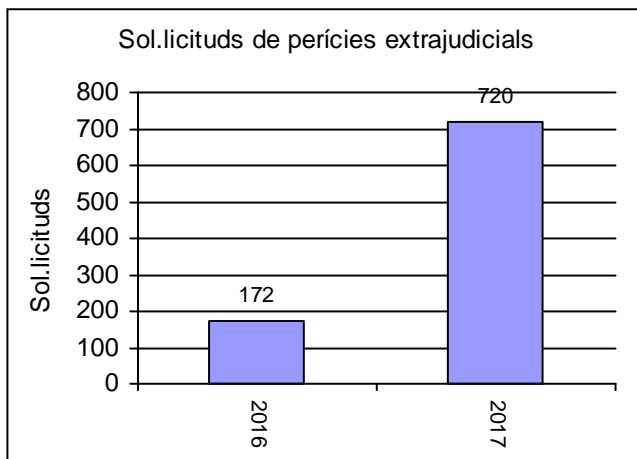
En l'RD 1148/2015, de 18 de desembre, publicat en el BOE de 19 de desembre, es regula la realització de perícies a sol·licitud de particulars, pels IML i CF, en les reclamacions extrajudicials per fets relatius a la circulació de vehicles a motor. Aquesta funció de caràcter extrajudicial i amb una contraprestació econòmica que han d'assumir les empreses asseguradores obligades al pagament, ha exigít que s'hi establisca un preu públic. La Generalitat Valenciana, per mitjà del Decret 70/2016, va establir i va fixar el preu públic de les perícies sol·licitades pels particulars als instituts de medicina legal i ciències forenses de la nostra comunitat.

L'organització interna de l'IML s'ha hagut d'adaptar al que preveu l'RD, i ha establít les normes de repartiment i distribució de les perícies amb el visat consegüent i el control de qualitat que s'exigeix.

La Llei 35/15 i l'RD avantdit van entrar en vigor l'1 de gener de 2016, per la qual cosa el 2017 és el primer exercici en què es disposa de dades després de la normalització d'aquesta activitat.

Durant l'exercici 2016 es van registrar un total de 172 sol·licituds, en oposició a les 720 registrades durant l'exercici 2017.

De les sol·licituds presentades, 115 van ser desestimades i 129 inadmeses, 478 es troben arxivades, i només 10 d'aquestes últimes ho estan per desistiment del sol·licitant.



## 5. SERVEI DE PATOLOGIA

En el Servei de Patologia Forense de l'IML i CF de València, que consta de les seccions d'Anatomia Forense i Histopatologia, es van fer, l'any 2017, 1.593 autòpsies.

En el Servei de Patologia interaccionen dues seccions, la Secció d'Anatomia, que s'encarrega de la prospecció dels cadàvers per mitjà de l'autòpsia judicial corresponent, i la Secció d'Histopatologia, que, amb una actuació complementària, duu a terme els estudis que sol·liciten els metges forenses encarregats de l'autòpsia.

El Servei de Patologia desenvolupa des de l'any 2008 diverses línies d'investigació en col·laboració amb altres entitats sanitàries.

Aquesta activitat va requerir un gran esforç inversor en els laboratoris d'histopatologia amb l'adquisició d'equips el 2016 (robot automàtic de tinció i muntatge i processador de teixits al buit), durant l'exercici actual s'ha completat l'adequació estructural del laboratori amb la instal·lació d'una àrea de macroscòpia d'acord amb la modificació dels protocols per al maneig de formaldehid de la UE (Directiva 6051214).

Al mateix temps, s'ha continuat amb el desenvolupament i l'adequació del Laboratori d'Antropologia Forense.



*Àrea de macroscòpia. Laboratori d'Histopatologia*



## 5.1 Secció d'Anatomia

De les 1.593 autòpsies practicades, 806 van ser morts naturals; 525, morts violentes, i 205, en curs de determinar.

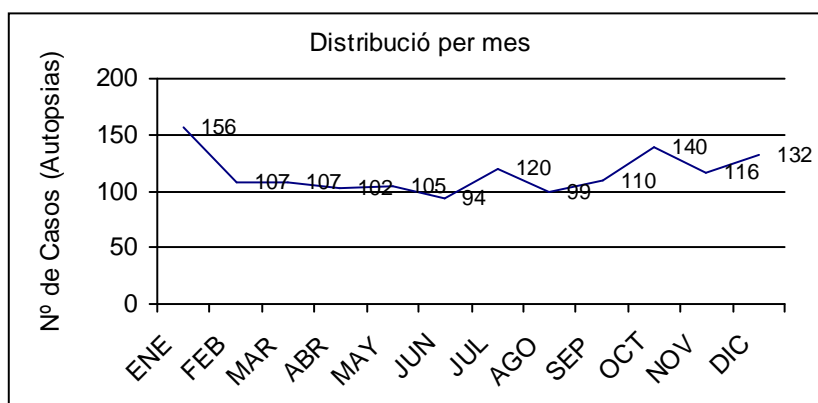
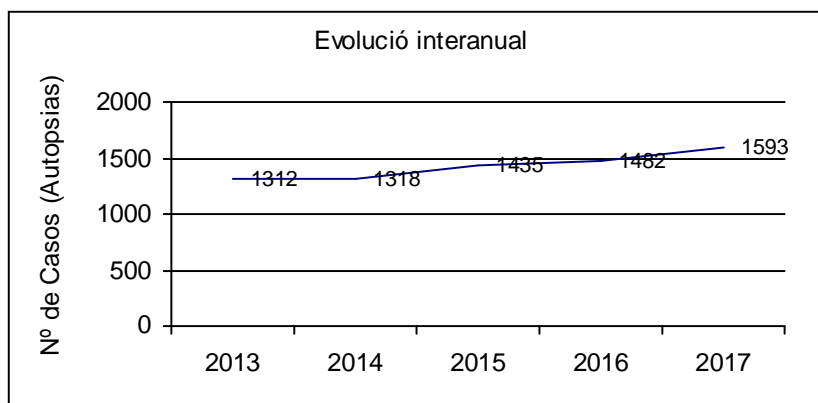
El nombre d'autòpsies fetes ha augmentat, respecte de l'any 2016, en 98.

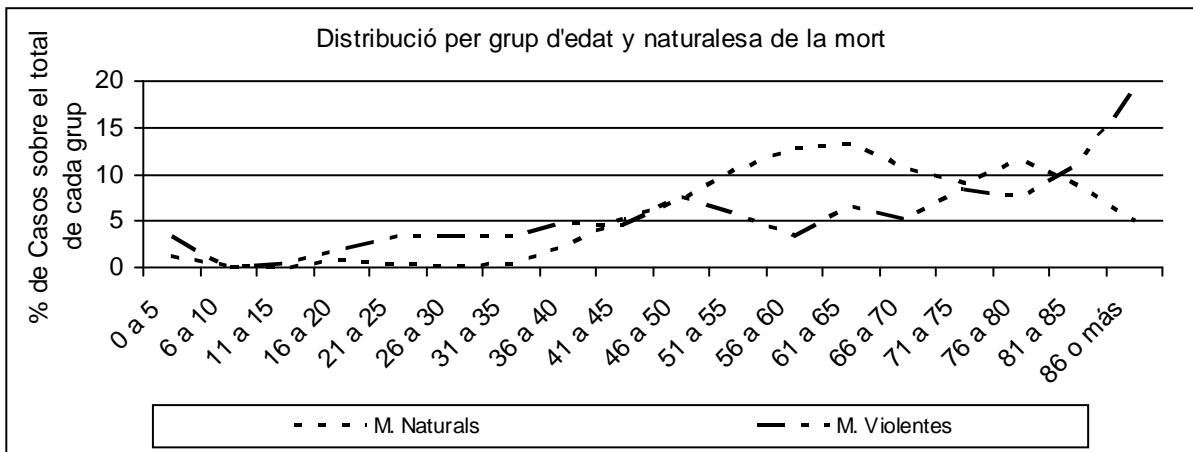
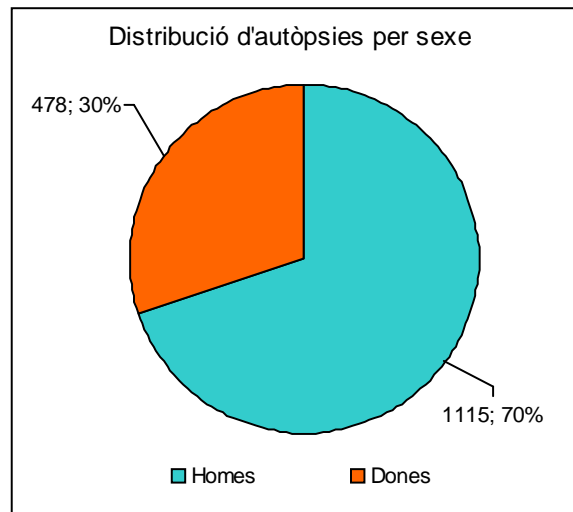
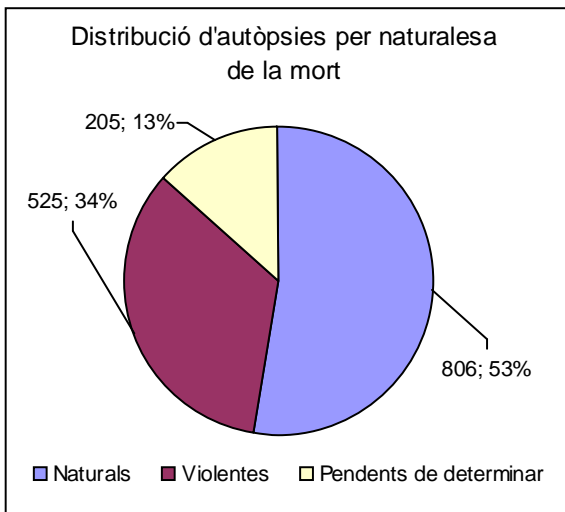
El grup més nombrós és el d'homes, que acumula el 70 % de casos. Es continua observant la tendència a l'augment de les morts naturals, que suposen el 64 %, en oposició a les violentes, un 36 %. Les causes més freqüents en les morts naturals continuen sent les d'etiologia cardiovascular, que representen el 67 % del total.

En les morts violentes, hi continuen destacant les accidentals, amb un 56 %.

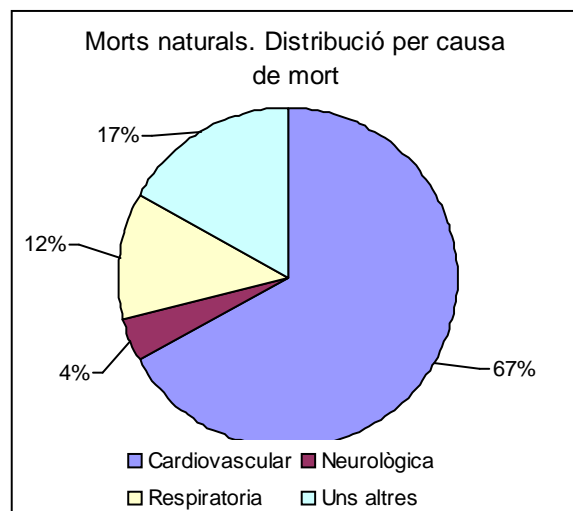
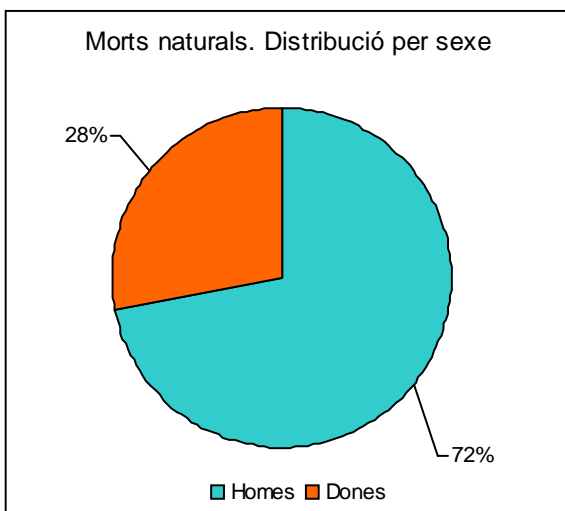
Respecte de les morts d'etiologia medicolegal homicida, ens trobem amb només 17 casos, en oposició als 12 ocorreguts el 2016. Aquesta etiologia homicida es produeix de manera preferent en homes, amb un 82 %, i un 18 % en dones.

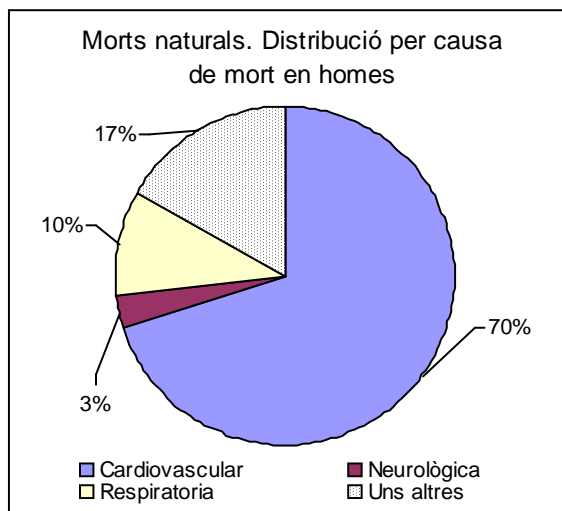
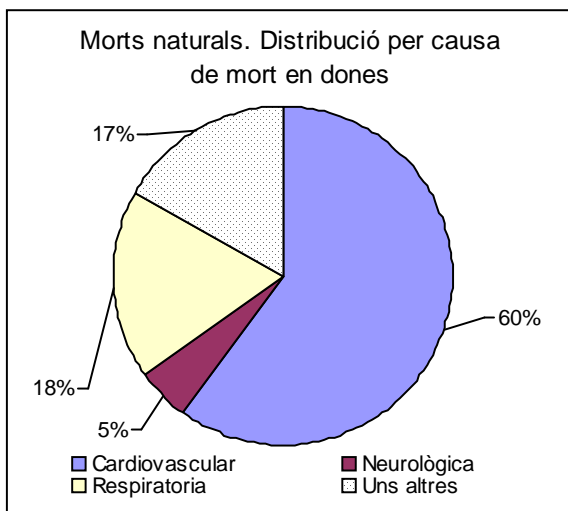
Amb les limitacions d'espai que imposa aquesta memòria, s'hi aporten les dades estadístiques principals obtingudes en aquesta secció d'anatomia.



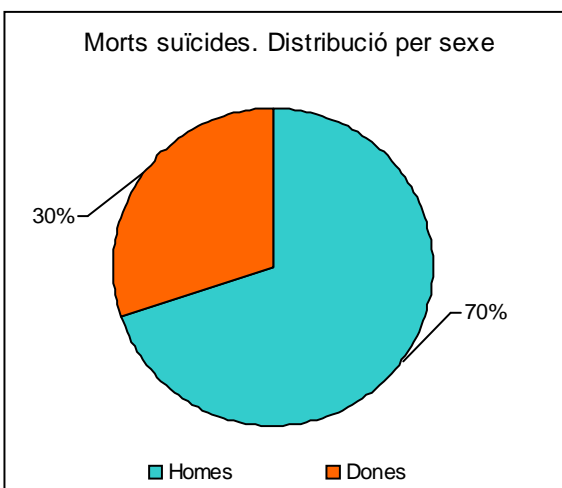
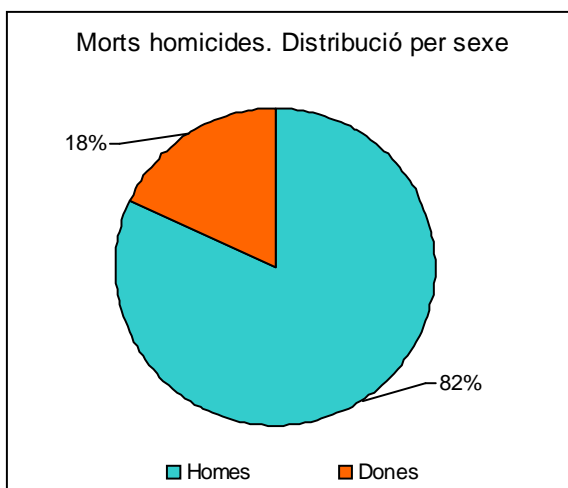
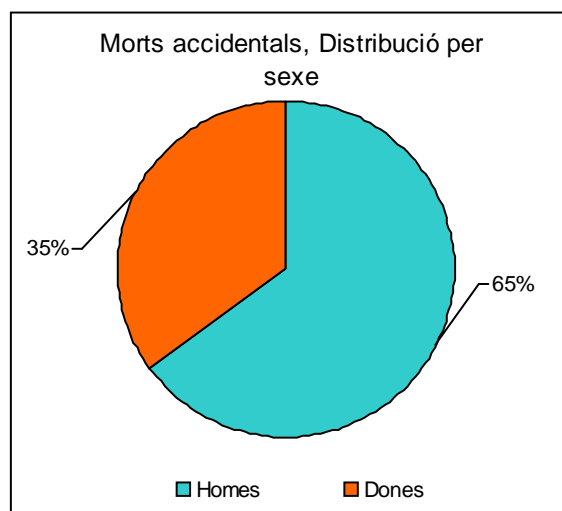
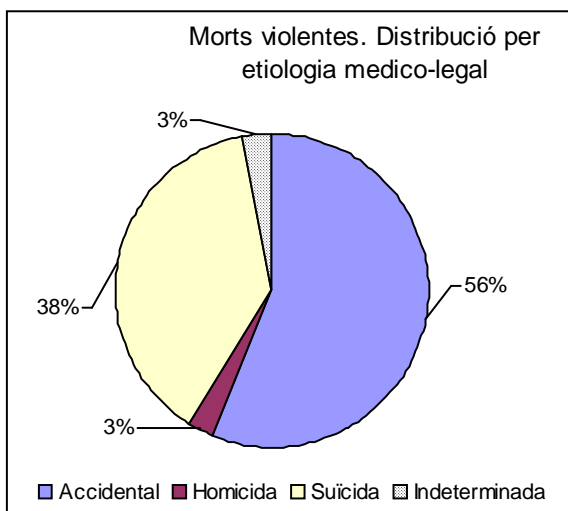


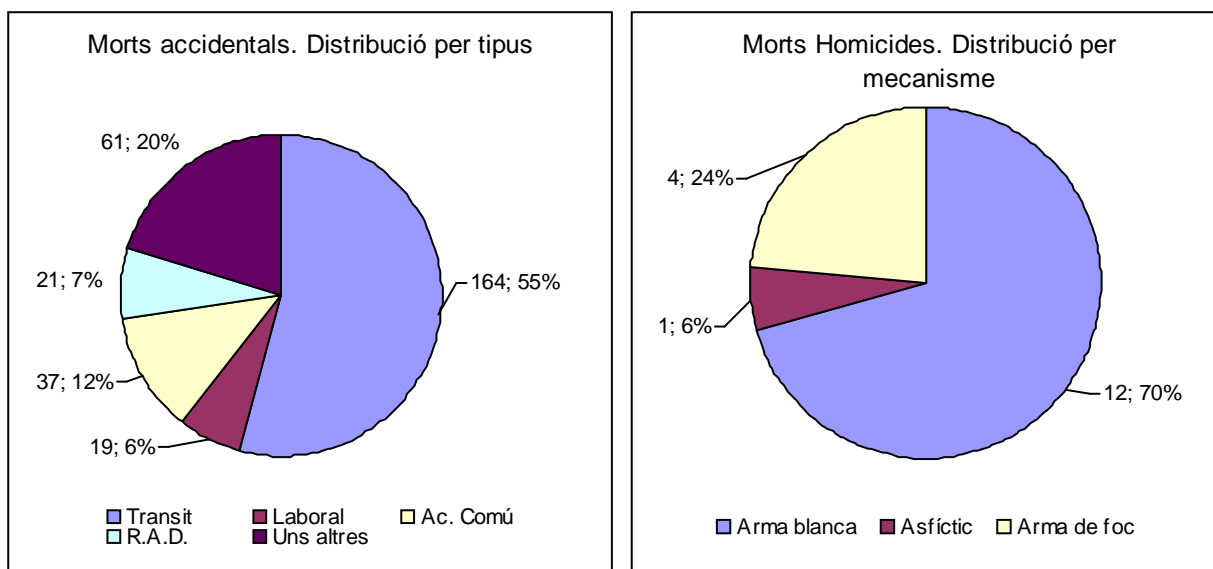
**a) Morts Naturals**





### b) Morts Violentes





## 5.2 Secció d'Histopatologia

La Unitat de Valoració del Risc de Mort Soltada Familiar (UVRMSF) és pionera a Espanya en l'abordatge multidisciplinari sistemàtic de les famílies afectades per mort soltada. De fet, és la primera unitat multidisciplinària a Espanya amb un acord explícit entre les conselleries de Sanitat i Justícia (DOCV 2008/8199).

La UVRMSF va ser creada amb el suport de l'hospital La Fe, així com de les conselleries de Sanitat i Justícia, amb el suport científic del Col·legi de Metges de València i la Societat Valenciana de Cardiologia, i l'impuls econòmic d'investigació rebut de l'Institut d'Investigació Sanitària Carles III. En l'organigrama d'aquesta unitat es distingeix una subunitat forense i una altra d'hospitalària.

Així doncs, des de 2008 es va començar a aplicar un protocol nodrit, en gran manera, de l'experiència prèvia de la literatura, que inclou, a més dels familiars de casos d'MS, les famílies en les quals el cas índex havia presentat una mort soltada ressuscitada i les famílies amb MS en les quals no s'havia fet l'autòpsia, però que les dades clíniques suggerien la presència d'una cardiopatia familiar.



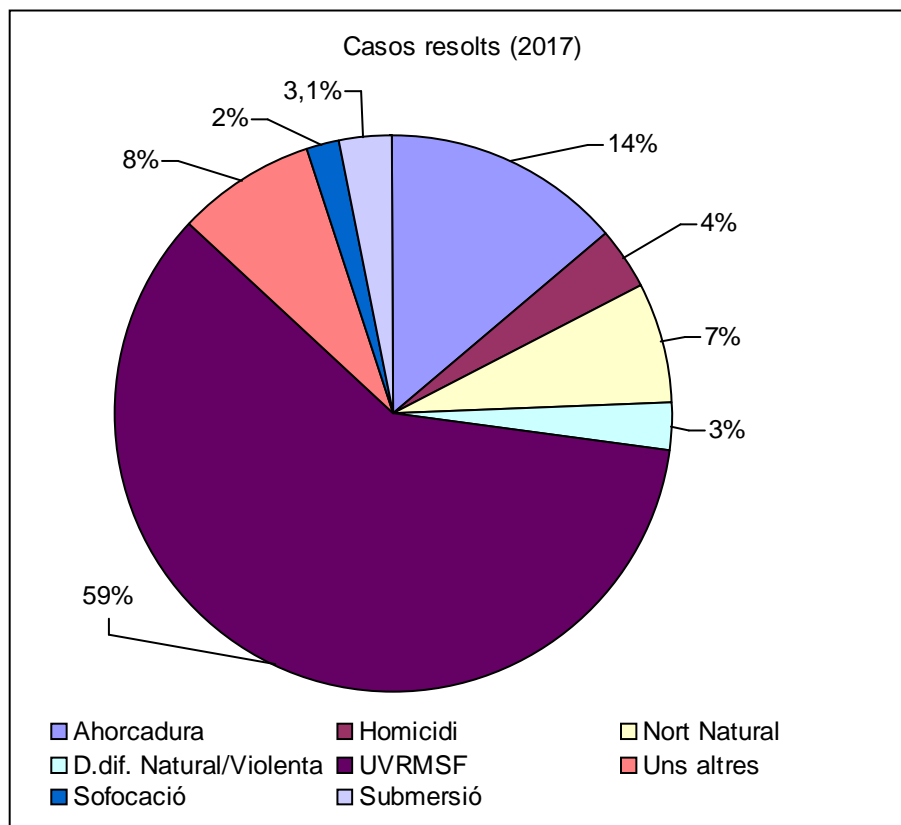


Els estudis clínics que s'ofereixen als familiars de primer grau es determinen per la classificació del cas índex, i els resultats d'aquests es complementen amb els resultats dels estudis genètics.

Des de la creació de la UVRMSF fins a 2017, l'IML i CF de València ha fet 587 autòpsies protocolitzades de casos d'MS en persones de menys de 55 anys.

La Secció d'Histopatologia, a més del desenvolupament dels protocols de la UVRMSF, atén tots els estudis complementaris en l'especialitat derivats de la investigació dels mecanismes i les causes de mort; dels 414 casos registrats durant l'any 2017, se n'han resolt i se n'han informat 234, repartits tal com figuren en la gràfica següent. En el grup 'Altres' s'inclouen les causes que acumulen menys del 2 % de la casuística, entre aquestes, autòpsies per una possible mala praxi, intoxicacions especials o morts en custòdia.

Els 234 casos conclusos durant aquest exercici han suposat l'estudi de 1.786 peces anatòmiques que, al seu torn, generen 6.079 blocs d'inclusió per a tinció i estudi microscòpic, la qual cosa proporciona una aproximació a la complexitat que presenta.



### 5.3 Unitat d'Antropologia i Odontologia Forense

Preàmbul:

Al llarg de l'any 2017 s'ha posat en marxa de manera normalitzada la Unitat d'Antropologia i Odontologia Forense (UAOF), els primers passos de la qual es van donar el 2016. Es tracta d'una unitat especialitzada en antropologia i odontologia forense, incorporada dins del Servei de Patologia Forense de l'IMLCF de València. No obstant això, té un caràcter transversal, per la implicació que té en pericials, tant del Servei de Patologia Forense com del de Clínica Medicoforense.

**Personal adscrit:** en la UAOF presten servei 3 metges forenses i 1 tècnic de laboratori.

Activitats dutes a terme el 2017.

*Activitats de funcionament general:*

1. Preparació de protocols i instruccions de treball del Laboratori d'Antropologia Forense dins del procés de certificació ISO 9001:2015 del Servei de Patologia Forense.

2. Continua la creació o la modificació de diversos protocols d'actuació dins del Laboratori d'Antropologia Forense i per a la Clínica Medicoforense (fulls específics de petició, tant per al Servei de Patologia Forense com per al de Clínica Forense, documents de cadena de custòdia, protocol per a l'estimació de l'edat en subjectes vius a través de fotografies i vídeos, protocol per a l'estimació de l'edat en el subjecte viu –menor indocumentat o no acompanyat, protocol de cadena de custòdia–, estudi antropològic forense i presa de mostres biològiques per a identificació en casos de fosses de la Guerra Civil.

3. Adequació de l'espai d'emmagatzematge per a restes cadavèriques dins de la zona de cambres mortuòries.

4. Adequació del Laboratori d'Antropologia Forense.

5. Adequació de la Sala d'Esqueletització.

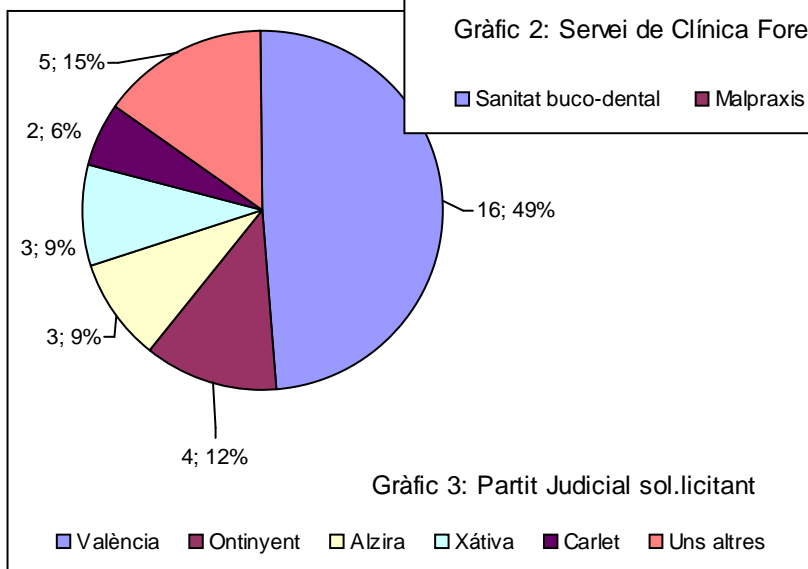
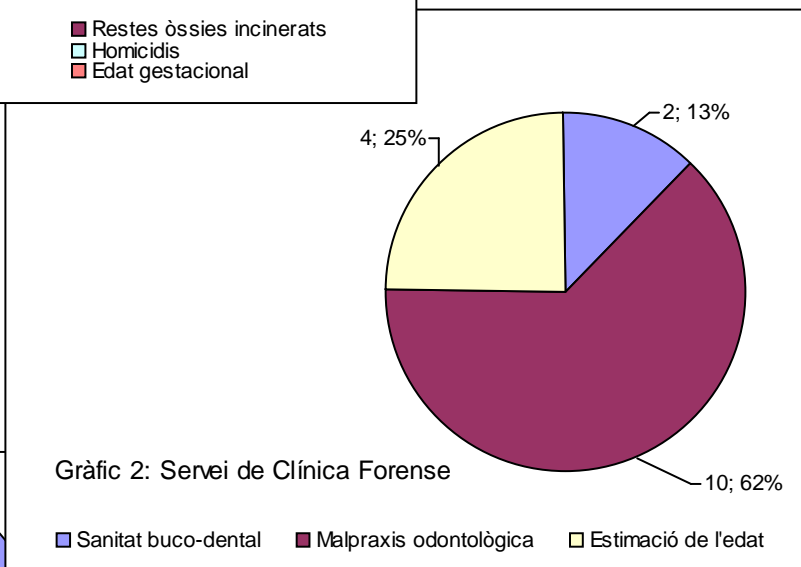
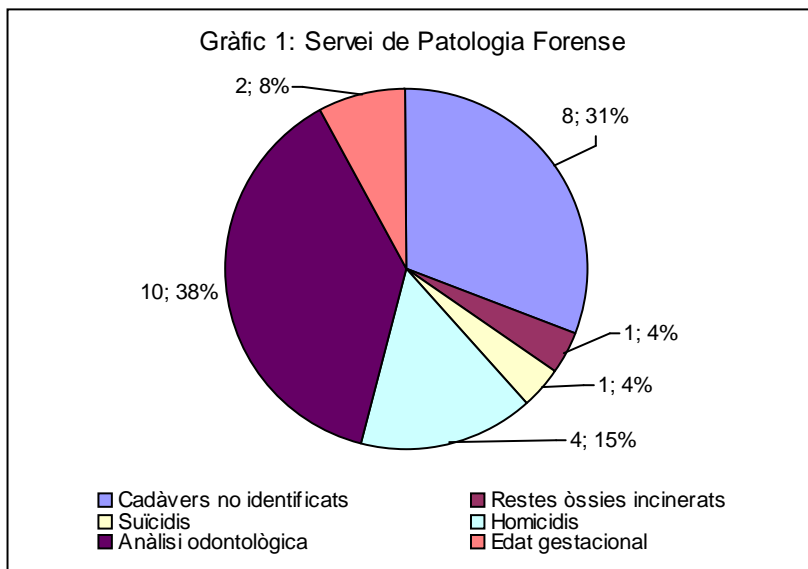
*Casos analitzats en la UAOF:*

Al llarg de l'any 2017 s'han elaborat 42 informes pericials corresponents a 33 casos judicials (15 procedents del Servei de Clínica Medicoforense i 18 corresponents al Servei de Patologia Forense). El 61,90 % corresponen a informes procedents del Servei de Patologia, mentre que el 38,09 % procedeixen del Servei de Clínica Medicoforense.



Els gràfics 1 i 2 recullen la descripció dels 42 informes pericials elaborats i la tipologia d'aquests. El gràfic 3 recull el partit judicial de procedència de les peticions, i els partits que més van sol·licitar informes de la UAOF van ser: València, Ontinyent, Alzira i Xàtiva.

Quasi tots aquests informes són d'una complexitat especial, i requereixen molts dies de treball i estudi.



*Investigació:*

S'ha creat una col·lecció de mostres biològiques de referència en Antropologia i Patologia Forense, la finalitat de la qual és servir de suport en les labors pericials, d'investigació i docència de l'IMLCF de València. Aquesta col·lecció està gestionada en un espai d'emmagatzematge i una base de dades corresponent creada a aquest efecte.





## 6. SERVEI DE LABORATORI

El Servei de Laboratori Forense s'encarrega de fer les anàlisis biològiques, toxicològiques i criminalístiques sol·licitades a l'IML i CF de València, i les que requerisquen els altres instituts de la Comunitat Valenciana, i compta amb tres seccions: la Secció de Toxicologia, la Secció de Biologia i Anàlisis Clíniques i la Secció de Genètica Forense i Criminalística.

Les exigències judicials, cada vegada més grans, han obligat aquest servei a una adequació i una actualització dels mitjans de què disposa. Iniciat durant l'any 2016 amb l'adquisició d'aparellatge, en aquest exercici s'ha fet un gran esforç per a la posada en funcionament i la implantació de protocols per a l'homologació d'aquest.

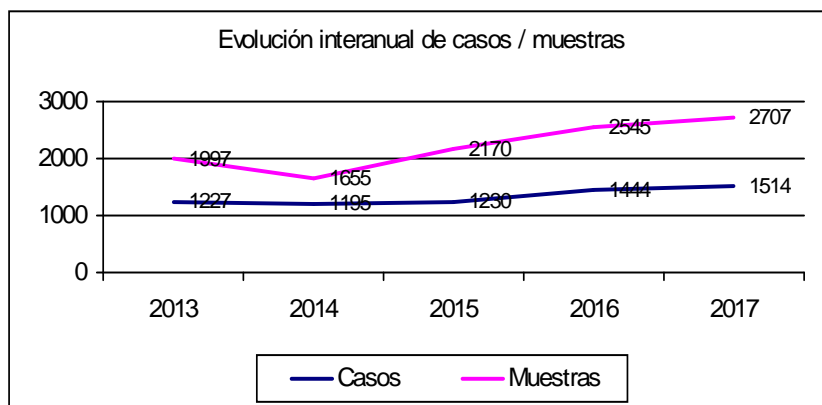
### 6.1 Secció de Toxicologia

Durant l'any 2017, s'han rebut en la Secció de Toxicologia de l'IMLCFV mostres per a anàlisis pertanyents a un total de 1.514 individus/casos.

Procedència de les mostres:

Del total de casos, 732 corresponen a individus vius i 782 procedeixen d'individus morts.

Els organismes remitents d'aquestes es detallen en l'epígraf posterior.



*Distribució de les mostres:*

El total de casos es correspon amb 2.707 mostres, per tant, es rep una mitjana d'1,78 mostres per cas.

El tipus de mostra es distribueix de la manera següent: 925 corresponen a mostres de sang, 7 de plasma, 12 de sèrum, 828 d'orina, 702 d'humor vitri, 10 de continguts gàstrics, 11 de bilis, 176 mostres de cabell, 1 d'ungles, 25 mostres de vísceres, 2 de fluid oral i 8 d'espècimens diversos (comprimits, paperina, líquids).

*Determinacions practicades:*

La sol·licitud d'anàlisi quimicotoxicològica es duu a terme de manera selectiva, de manera que sobre el total de mostres rebudes s'han fet un total de 3.710 determinacions analítiques, la qual cosa suposa una mitjana de 2,45 determinacions per cas.

• Alcohol etílic: 2.130 determinacions:

- \* 889 en sang.
- \* 510 en orina.
- \* 702 en humor vitri.
- \* 29 en altres mostres.

• Alcohol metílic: 14 determinacions:

- \* 9 en sang.
- \* 3 en orina.
- \* 2 en humor vitri.

• Carboxihemoglobina: 14 determinacions:

• Butà: 2 determinacions.

• Drogues i fàrmacs: 1552 determinacions:

- \* 775 en sang.
- \* 763 en orina.

*Determinacions remeses a centres externs:*

La totalitat de mostres de cabells rebudes es remeten al Departament de Barcelona de l'INTCF per a l'anàlisi d'aquestes (176 casos), així com per a l'estudi de drogues de submissió química (22 casos) i peticions de tòxics poc habituals (7 casos).

Així mateix, es remeten mostres a centres externs per a la determinació analítica de substàncies relacionades amb el metabolisme dels glúcids, al Laboratori de l'hospital «Dr. Peset» de València (7 casos), i per a la determinació de substàncies anabolitzants, a l'Agència Espanyola per a la Protecció de la Salut en l'Esport (AEPSAD) (1 cas).



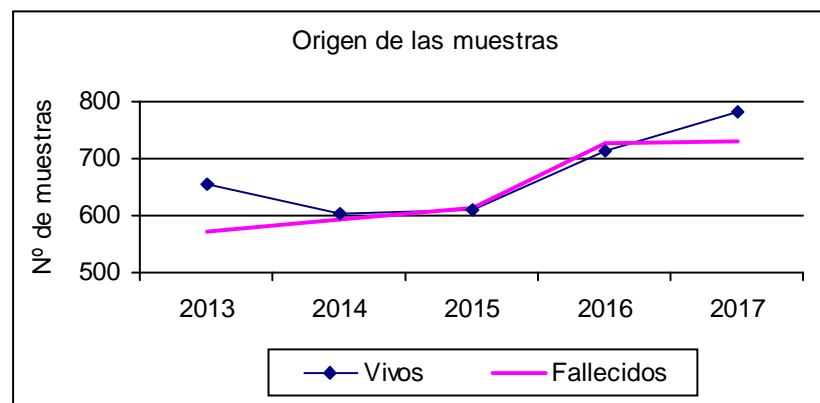
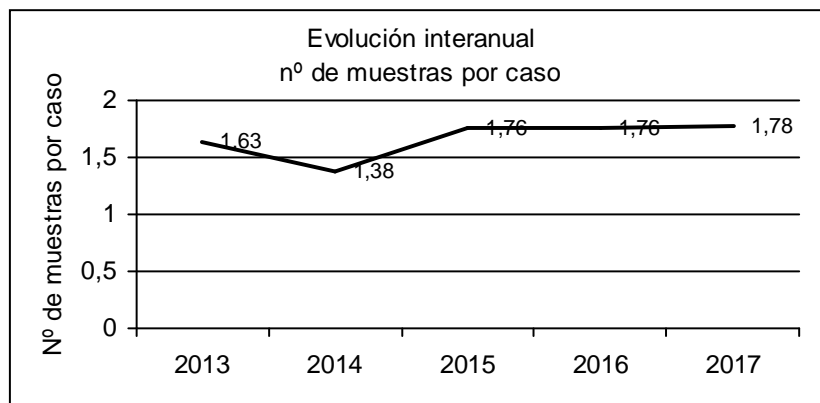
Del total de mostres remeses a l'INTCF, es van remetre directament, sense analitzar, 280 casos, i per a la confirmació i la quantificació de les substàncies detectades en aquest laboratori es van remetre 154 casos.

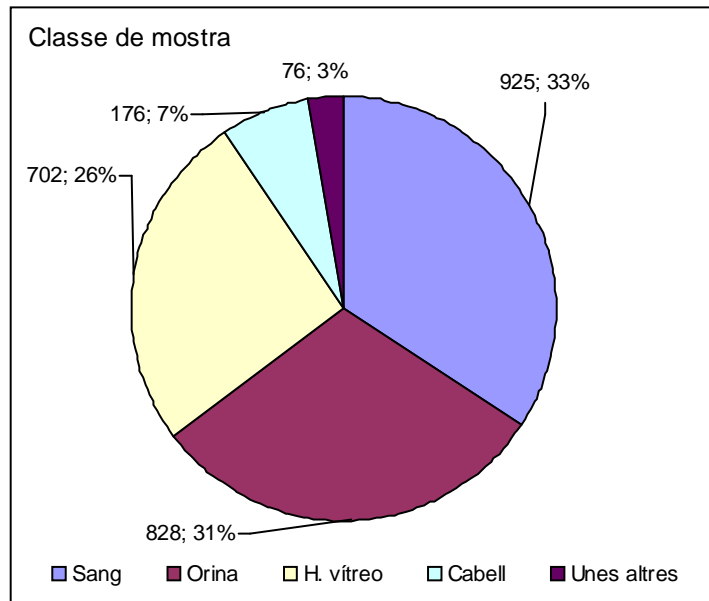
#### PROCEDÈNCIA DELS CASOS:

Jutjats d'instrucció:	823
Jutjats de 1a instància i instrucció:	599
Jutjats d'instància:	4
Jutjats penals:	8
Audiència Provincial:	5
Jutjat de Menors:	4
Fiscalia de Menors:	3
Violència de gènere:	18
Mostres clíniques:	9 (Hospital de Sagunt: 1, Marina Salud de Dénia:

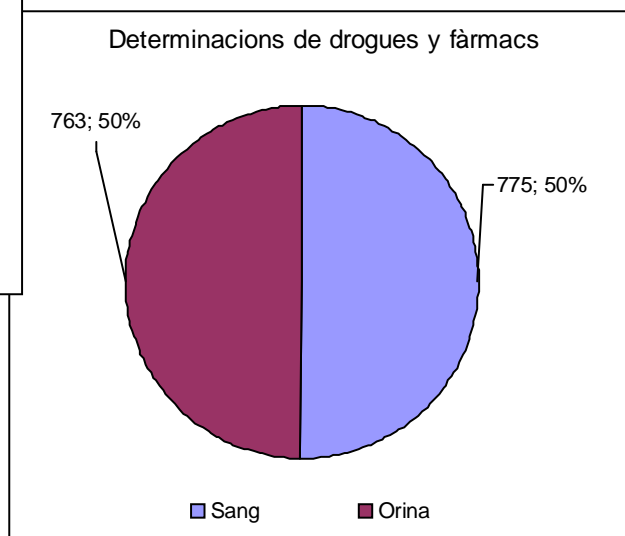
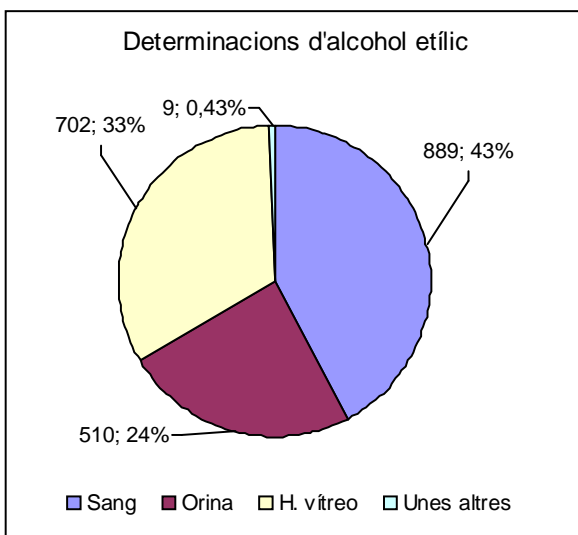
1, Arnau de Vilanova: 2, Sant Francesc de Borja de Gandia: 1, General de Castelló: 2, Clínic de València: 1, Dr. Peset de València: 1)

Polícia Local:	21
Guàrdia Civil:	17





*Determinacions realitzades con medios propios.*







## 6.2 Secció de Biologia

Descripció de les sol·licituds rebudes.

L'any 2017 s'han rebut, en general, un total de 89 sol·licituds en el Laboratori d'Ecotoxicologia (una menys que l'any 2016), de les quals queden 15 assumptes per peritar. La distribució d'aquests expedients per províncies està encapçalada per València, amb 45 expedients, seguits dels 43 de Castelló i 1 d'Alacant. Aquestes xifres són similars a les de l'any passat, i es cronifica el descens de sol·licituds procedents d'Alacant.

Durant enguany s'han emés un total de 93 informes pericials (21 casos iniciats l'any 2016). Com en anys anteriors, i davant de l'escassetat de perits específics, s'han emés 3 informes per a altres comunitats autònomes. En concret s'ha peritat en relació amb les causes i les conseqüències de la contaminació del Mar Menor (Cartagena) i sobre la gestió de dues plantes de tractament de residus tòxics a Chiloeches (Guadalajara) i Daimiel (Ciudad Real).

S'ha comparegut en 13 judicis, la qual cosa ha sigut possible gràcies a l'eficàcia del servei de videoconferències de la Ciutat de la Justícia, en quasi tots els casos.

Per part de la Fiscalia s'han rebut 30 sol·licituds, 27 de les quals procedien de la província de València, on es reben sol·licituds tant de la Secció de Medi Ambient (21), com del destacament d'Alzira (2) i la Fiscalia Contenciosa (4). La Fiscalia de Castelló ha remés directament 3 sol·licituds. Sobre això, cal destacar el treball amb la Fiscalia Contenciosa Administrativa, que va començar l'any 2016 en coordinació amb la Secció de Medi Ambient i Urbanisme, i que ha centrat les seues sol·licituds en l'existència de diversos depòsits de residus especials, com ara el fibrociment i els pneumàtics.

Pel que fa a la temàtica de les investigacions rebudes, cal remarcar que enguany s'ha notat un increment en els assumptes relatius a la fauna, concernents al maltractament animal (5 casos), amb un descens progressiu del parany.

Dins dels expedients sobre impacte ambiental, s'han sol·licitat informes en relació amb quatre incendis forestals i tres denúncies relatives a explotacions mineres il·legals. Aquest últim aspecte continua sent un dels impactes mediambientals endèmic de la nostra Comunitat.

#### Classe d'estudi realitzat

Tipus	Casos
Aigües	9
Emissions atmosfèriques	7
Sòls	3
Abocadors	3
Fauna A	2
Maltracte animal	5
Trànsit d'espècies	1
Caça amb parany	35
Esquers enverinats	3
Residus tòxics	4
Productes il·legals	1
Impacte	16

### 6.3 Secció de Genètica Forense i Criminalística

La Secció de Genètica Forense i Criminalística de l'IMLCFV duu a terme anàlisis genètiques per a la investigació biològica de la paternitat (IBP) i altres relacions familiars. Les anàlisis genètiques relacionades amb casos criminals són remeses a l'INTCF de Barcelona, pel fet que encara no s'ha acreditat el laboratori segons la norma ISO 17025. Aquest últim procés està en desenvolupament i ocupa molt de temps del personal, tant en l'adequació del laboratori com en la realització de procediments normalitzats de treball i instruccions tècniques, de manera que es normalitzen els nostres procediments amb l'INTCF, que és el centre de referència.

Es disposa del personal següent: cap de secció, 1 metge forense de genètica, 1 facultatiu tècnic, 2 ajudants de laboratori.

Com a tècniques utilitzades es disposa de:

1. Extracció d'ADN per mitjà de fenol-cloroform.
2. Quantificació d'ADN per mitjà de fluorimetria, amb un equip QuantiFluor ONE dsDNAsystem.
3. PCR, es disposa de 3 termocicladors Mastercycler Gradient (Eppendorf). Per a fer la PCR es disposa de protocols per a equips Multiplex Identifier Plus, Multiplex PowerPlex ESX17 i AmpFLSTR Yfiler.
4. Electroforesi capil·lar per mitjà d'un equip ABI 3130 Genetic Analyzer,. Amb programari 3130 Data Collection v 3.0, amb sistema operatiu Windows XP.
5. Per a l'edició d'electroferogrames d'electroforesi es disposa d'un programari GeneMapper ANEU v 3.2.



6. Per a la realització de càlculs estadístics s'utilitza el programa Familias, v. 3.1.9.6 i Lrmix Studio 2.0.1 Community Edition.

7. Anàlisis preliminars d'orientació i certesa:

1. Test immunocromatogràfic per a proves d'orientació de sang: Orientació: detecció d'hemoglobina i certesa: detecció de glicoforina A.

2. Test immunocromatogràfic per a proves d'orientació de semen: Orientació: amb antigen específic de pròstata i certesa: amb semelogenina.

3. Test immunocromatogràfic per a proves d'orientació de saliva: Orientació amb detecció d'alfa-amilasa.

S'han rebut 78 sol·licituds d'IBP de jutjats de la Comunitat Valenciana, 3 de les quals han sigut auxili judicial, 3 han quedat en propietat del client i altres 3 a l'espera de mostres per a completar l'anàlisi, la resta d'expedients correspon a impugnacions o reclamacions de filiació. D'aquests expedients treballats, 4 han correspost a filiacions a partir de restes cadavèriques; 3, a casos complexos de filiació (hemifraternitat, tio-nebot, etc.); la resta, al que es denomina casos simples.

Del total dels expedients oberts, s'han informat, durant 2017, 55 casos, i 45 d'aquests han sigut inclusions; 9, exclusions, i un cas no concloent. S'han informat també 5 expedients de 2016.

La mitjana de lliurament de l'informe durant l'any 2017 ha sigut de 2,4 mesos per expedient. I el temps de lliurament ha sigut més llarg per a les exclusions, atés que, segons la norma de la ISFG, s'ha de fer una segona extracció de la mostra de l'individu que proporciona l'exclusió i, per tant, la repetició de l'anàlisi. Així mateix, els casos complexos han suposat l'ús de més temps, atés que s'ha hagut d'augmentar el nombre de marcadors emprats per a la resolució d'aquests.

S'han registrat un total de 98 sol·licituds dels jutjats de la província de València en relació amb expedients penals per a la remissió d'aquestes a l'INTCF de Barcelona. S'han rebut i s'han registrat per a l'anàlisi un total de 250 mostres per a investigació de filiació, exercici d'intercomparació del GHEP de 2017 i validació d'equips de quantificació, que han sigut processades per a l'extracció d'ADN, així com quantificades, amplificades, analitzades per mitjà d'electroforesi capil·lar i individualitzades per a l'edició dels electroferogrames d'EC, la valoració estadística i l'emissió de l'informe corresponent.

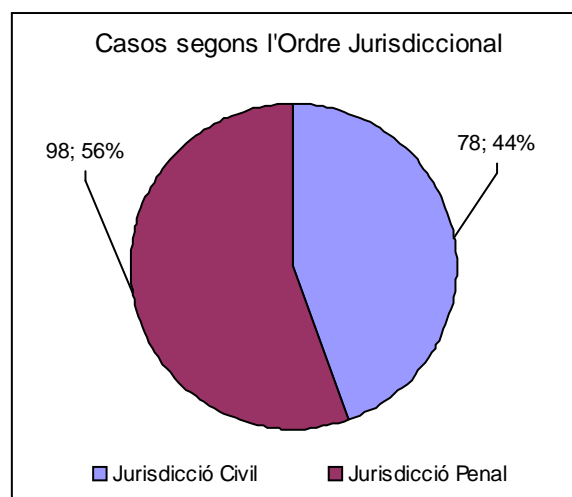
Això ha suposat:

1. La recepció, el registre i el processament de 250 mostres (frotis orals, mostres sanguínies i restes cadavèriques).
2. L'extracció d'ADN de 300 mostres.
3. La quantificació d'ADN de 600 mostres.
4. L'amplificació (PCR) de 600 mostres.
5. S'han analitzat per electroforesi capil·lar un total de 1.995 mostres.
6. S'han editat per a la individualització d'aquestes, les 1.995 mostres, analitzades prèviament per mitjà d'electroforesis.
7. S'han elaborat 60 informes de filiació, i s'han quedat pendents 3 expedients de l'any 2017, perquè estan esperant la recepció de mostres per a completar el cas.
8. Assistència a 3 judicis orals i emissió d'informes ampliats en dos casos.

En relació amb les 98 sol·licituds dels jutjats de la província de València en assumptes penals, per a la remissió d'aquestes a l'INTCF de Barcelona, s'han rebut les mostres següents:

- \* Hisops vaginals, un total de 254.
- \* Rentades vaginals, un total de 75.
- \* Hisops orals indubtables de la víctima, un total de 68.
- \* Hisops orals indubtables del presumpte agressor, un total de 16.
- \* Hisops orals dubtatius, un total de 38.
- \* Rentades orals, un total de 3.
- \* Hisops anals, un total de 42.
- \* Rentades anals, un total d'1.
- \* Mostres de sang, un total de 8.
- \* Frotis vaginals, un total d'1.
- \* Robes, un total de 32 peces.
- \* Altres suports, un total de 25.

La qual cosa suposa un total de recepció, registre i enviament de 563 mostres.





## **7. SERVEI DE DOCUMENTACIÓ I ARXIU**

Des de la creació d'aquest, el Servei de Documentació i Arxiu de l'IML i CF ha desenvolupat la seua activitat en diverses àrees, no solament les pròpies de l'especialitat - íntimament relacionada amb les tècniques de la informació- sinó també en altres àrees de caràcter social marcat, com, a tall d'exemple, l'actuació en grans catàstrofes amb múltiples víctimes. Així, actualment, s'ha implementat, amb gran esforç per part de l'Administració, un sistema informàtic propi que, a més, permet un pont entre el món judicial i el medicoforens.

En aquest camp interdisciplinari s'apliquen les pràctiques i les eines de les àrees de gestió i tecnologies de la informació per al maneig i l'anàlisi de documentació. L'objectiu central d'aquest és la gestió correcta de la informació, independentment del format en què aquesta es continga; es busca recopilar-la i organitzar-la de la millor manera possible, sense perdre la perspectiva de la recuperació d'aquesta, un sistema és útil pel que fa a l'eficàcia del sistema de recuperació de la informació que tinga.

En ple segle XXI, i com no podia ser d'una altra manera, la tendència és prioritzar la informació en format digital i relegar, en la mesura que siga possible, el format paper. Per això, es requereix avançar en el disseny de sistemes de bases de dades, automatització i mineria de dades, és a dir, tecnologies que permeten desenvolupar sistemes de gestió de documents i continguts.

La medicina forense es troba, necessàriament, vinculada al món judicial, amb les característiques documentals pròpies que té, que difereixen sensiblement de la producció científica medicoforens. L'àmbit documental medicoforens no es pot desenvolupar de manera aïllada, fet que implica 'compartir' parcialment l'àrea purament judicial. És precisament aquesta circumstància la que suposa un esforç inversor més gran en el desenvolupament d'un sistema de gestió documental específic per a la medicina forense.

El Servei de Documentació i Arxiu continuarà treballant per a millorar, exceptuant-ne les dificultats exposades, el sistema informàtic de què dispose, fins a aconseguir un vertader sistema de gestió documental propi i ajustat a les necessitats de la medicina forense.





## 8. UNITAT DOCENT DE L'ESPECIALITAT DE MEDICINA LEGAL EN L'IML I CF DE VALÈNCIA, ADSCRITA AL DEPARTAMENT 07 «LA FE»

L'IML i CF de València es troba regulat en el Decret 62/2007 del Govern Valencià, publicat en el DOCV el 25 d'abril de 2007 i en la nova redacció donada a la LOPJ el juliol de 2015.

D'altra banda, en l'àmbit de l'especialització en ciències de la salut, cal recordar la Llei 44/03, de 21 de novembre, d'ordenació de les professions sanitàries, publicada en el BOE de 22 de novembre, que en l'articulat defineix quines són les professions sanitàries, i tant els metges com els farmacèutics estan inclosos en aquesta, on s'estableixen els diversos aspectes de l'exercici professional en l'àmbit públic i en el privat, amb els criteris generals de formació postgraduada, i on s'estableix com a forma general i única per a l'especialització el sistema MIR, amb un període d'adaptació de cinc anys. En aquesta norma es planteja la possibilitat de creació d'àrees de capacitació específica, amb diplomes que acrediten en tot l'Estat.

Cal recordar també que en la LOPJ, segons la redacció donada per la Llei orgànica 07/2015, de 21 de juliol, el cos de metges forenses és un cos dels denominats especials i es constitueix com a «cos nacional de titulats superiors al servei de l'Administració de Justícia». Segons l'article 475 de la llei esmentada, «són cossos especials: el cos de metges forenses. Per a l'accés al cos de metges forenses s'exigeix estar en possessió dels títols oficials de llicenciat o graduat en Medicina i d'especialista en Medicina Forense», si bé s'estableix un període transitori per a l'entrada en vigor d'aquest requisit. En l'article 479, on es conté la normativa bàsica dels instituts de medicina legal i ciències forenses, inclou en l'apartat 4 les funcions dels metges forenses, que es descriuen com l'«assistència tècnica a jutjats, tribunals, fiscalies, del Registre Civil; assistència o vigilància facultativa dels detinguts, els lesionats o els malalts que es trobaren sota la jurisdicció d'aquests, en els supòsits i de la manera que determinen les lleis; emissió d'informes a sol·licitud del Registre Civil i de particulars en les condicions que es determinen, i s'hi inclouen expressament les funcions de «docència, pericials o d'investigació per motius d'interés general...».

En aquest moment, amb la suspensió de l'RD 639/14 de troncalitat i el període transitori d'entrada en vigor de la necessitat del títol d'especialista per a l'accés al CNMF, ens trobem en una situació d'incertesa fins que s'aprove la nova creació de l'especialitat de medicina forense i es posen en marxa unitats docents en els IML que complisquen amb els requisits, i s'accedisca a l'especialitat pel sistema general de residència i, així, acomplir l'exigència de la titulació continguda en la LOPJ.

### **Especialització i capacitació específica**

En la llei que hem estat esmentant, la de l'ordenació de les professions sanitàries (LOPS), s'estableix el sistema d'especialització en ciències de la salut amb caràcter general per la via de residència, és a dir, pel sistema MIR. La condició *sine qua non* en aquest sistema és que el resident estableix una relació laboral especial amb el centre i un contracte de treball «en pràctiques» i unes retribucions. El resident adquireix la formació treballant en els diversos serveis, sota la supervisió dels membres de plantilla, i col·laborant en les diverses accions formatives: sessions clíniques, etc.

En aquest sentit, l'experiència de l'IML de València, on es va constituir la Unitat mitjançant un conveni entre la Conselleria de Sanitat i la de Justícia, signat l'any 2009, adscrita al Departament 07 - La Fe, depenent de la seua Comissió de Docència, ens permet constatar que gràcies a aquesta unitat giren per l'IML, a més dels residents propis de medicina legal, uns altres d'especialitats afins, com la psiquiatria, les anàlisis clíniques, l'anatomia patològica, etc.

Des de la creació de la Unitat, s'han convocat places de MIR l'any 2010, el 2012, el 2013, el 2014 i el 2015, en total han passat 5 residents per la Unitat fins ara, i es pot dir que l'experiència ha sigut estupenda. Cada un d'ells ha aportat una visió nova i ens ha exigut posar-nos al dia en les matèries pròpies de la medicina legal. L'últim d'ells, que va començar la residència el 2015, estarà amb nosaltres fins al maig de 2018.





## 9. CONVENIS DE FORMACIÓ

1. L'IML i CF de València té conveni docent amb:

- *Universitat de València*: es formen alumnes d'aquesta en diversos àmbits. Tal vegada la part més representativa és la formació pràctica dels alumnes de cinqué de Medicina en l'assignatura de Medicina Legal i Forense, que s'imparteix durant deu setmanes a un total de tres-cents alumnes.

Al seu torn, alumnes d'altres disciplines, com ara Dret, Dret i Criminologia..., efectuen el pràcticum i/o l'autopràcticum en aquest institut.

També s'ofereix la realització de pràctiques curriculars a través de la Fundació Universitat i Empresa, de la Universitat de València, per als graus de Biologia, Bioquímica i Ciències Biomèdiques, Biotecnologia i Ciències Ambientals.

Al seu torn, l'Institut col·labora i participa amb els alumnes que des de la Universitat de València fan el pràcticum o l'autopràcticum en òrgans judicials i fiscalies, de manera que al llarg de la formació aquests passen diversos dies per l'Institut per a familiaritzar-se amb la labor que s'hi desenvolupa.

- *Universitat Catòlica*: el conveni se circumscriu a la formació pràctica dels alumnes de Medicina en l'assignatura de Medicina Legal i Forense.

- *Universitat Cardenal Herrera*: el conveni se circumscriu a la formació pràctica dels alumnes de Medicina en l'assignatura de Medicina Legal i Forense.

- *CIFP «Ciutat de l'Aprenent»* de València, on es formen, en pràctiques semestrals, alumnes que desenvolupen els estudis de tècnics d'anatomia patològica.

- *Instituts d'Educació Secundària*: IES Enric Valor, de Silla, i IES Tirant lo Blanch, de Gandia. Els dos fan pràctiques en el Laboratori de Toxicologia, els alumnes que pertanyen al cicle formatiu de Diagnòstic Clínic.

2. Són molts els col·legis i els instituts de Secundària que s'interessen per la labor medicolegal, és per això que es reben unes deu visites de centres a l'any, la finalitat de les quals és divulgativa. I no només les visites són d'estudiants joves; altres centres, com l'Institut de Biologia Molecular, duu a terme, anualment, dues visites formatives per als alumnes amb millor nota de tall de 4t de Biotecnologia.

3. La formació del nostre personal ve determinada pels cursos formatius que s'ofereixen des de l'Administració, però internament es duen a terme, de manera periòdica, sessions clíniques

i formatives en l'àmbit de policlínica, la patologia i la toxicologia. Tot i que són sessions obertes, solen anar orientades a la formació continuada i específica.

4. Es col·labora de manera estreta i activa, per mitjà de reunions i posades en comú amb el CMIO i la Comissió contra el Maltractament Infantil (CCMI).

5. Es duen a terme, a més, rotatoris externs de les especialitats d'anàlisis clíniques i psiquiatria, en virtut del conveni de col·laboració que hi ha entre l'Agència Valenciana de Salut, el Consorci de l'Hospital Universitari de València i la Conselleria de Justícia, Interior i Administracions Públiques de la Generalitat Valenciana, per a la formació postgraduada. Aquests estan àmpliament sol·licitats, fins i tot es reserven dates amb un any d'antelació i amb dos. Els rotatoris d'anàlisis clíniques es fan en el Laboratori de Toxicologia i els duen a terme els metges residents en Psiquiatria, en la secció del mateix nom.



## 10. ASSISTÈNCIA A CURSOS, CONGRESSOS I PUBLICACIONS

### Antropologia forense

«IX Reunió Científica de l'Associació Espanyola d'Antropologia i Odontologia Forense i IX Reunió de la Societat d'Odontostomatòlegs Forenses Iberoamericans (SOFIA) ('Antropologia i Odontologia Forense, Ciències Forenses al Servei de la Justícia')»; La Rábida (Huelva), 19-21 d'octubre de 2017.

«*Cronotanatodiagnóstico en un cadáver sumergido a partir del desarrollo de Lepas Antifera L*»; Polo Cerdá, M.; Burillo Borrego, L.; Giner Blasco, J.; IX Reunió Científica de l'Associació Espanyola d'Antropologia i Odontologia Forense i IX Reunió de la Societat d'Odontostomatòlegs Forenses Iberoamericans (SOFIA) («Antropologia i Odontologia Forense, Ciències Forenses al Servei de la Justícia»); La Rábida (Huelva), 19-21 d'octubre de 2017. Pòster.

«*Protocol of search, analysis and exhumation of human remains*»; Polo Cerdá, M.; García Prósper, E.; Crespo Alonso, S.; (2018); International Journal of Forensic Anthropology and Odontology; 1(1): 7-23.

### Genètica forense

1. Exercici col·laboratiu amb GHEP sobre identificació de persones desaparegudes (MPI) i víctimes de desastres massius (DVI).

2. Participació en l'exercici d'intercomparació del GHEP-ISFG de 2017.

3. Participació en el Conveni de formació en pràctiques extracurriculars de la titulació d'Expert en Genètica Mèdica, Conveni de la Universitat de València a través de l'ADEIT, de 200 hores.

4. Participació teoricopràctica en l'assignatura Biotecnologia Criminal i Forense, del Grau en Biotecnologia, propi de la Universitat Politècnica de València.

5. Col·laboració amb pràctiques docents per a la Universitat de València i la Universitat Catòlica.

6. Com a activitats formatives del personal, s'ha participat en el pla de formació del Ministeri de Justícia.

7. Assistència i participació a cursos i discussió de resultats de l'exercici d'intercomparació del GHEP-ISFG de 2017, setembre de 2017, Coïmbra.

### **Patologia i histopatologia forense**

«XXVIII Congrés Nacional de la SEAP-IAP»; València, 24-26 de maig de 2017.

### **Toxicologia forense**

«*Incidència de les drogues psicoactives noves en l'àmbit de l'IML i CF de València. Aspectes clínics i de laboratori*»; Garrit-Lestache, E.; XXII Congrés Espanyol de Toxicologia i VI Iberoamericà; València, del 28 al 30 de juny de 2017.

### **Unes altres categories**

1. «Formació de professionals altament eficaços», adreçada a caps de secció, caps de servei, cap de la unitat de psicologia, coordinadora de l'equip psicosocial de València, cap comarcal de secció dels equips psicosocials i Direcció de l'IML i CF; Direcció General de Justícia; IML i CF de València, octubre de 2017.

2. Menció honorífica del cos de la Guàrdia Civil al Dr. Alama per la trajectòria professional que ha tingut i la col·laboració que ha fet amb el cos de la Benemèrita.

3. «I Premi del Comité Econòmic i Social de la Comunitat Valenciana per a Tesis Doctorals», convocatòria de 2017, al Sr. Emilio Castaño, per la tesi '*Aplicació de la criminologia a la investigació penal mediambiental a la Comunitat Valenciana*'.