

MEMÒRIA

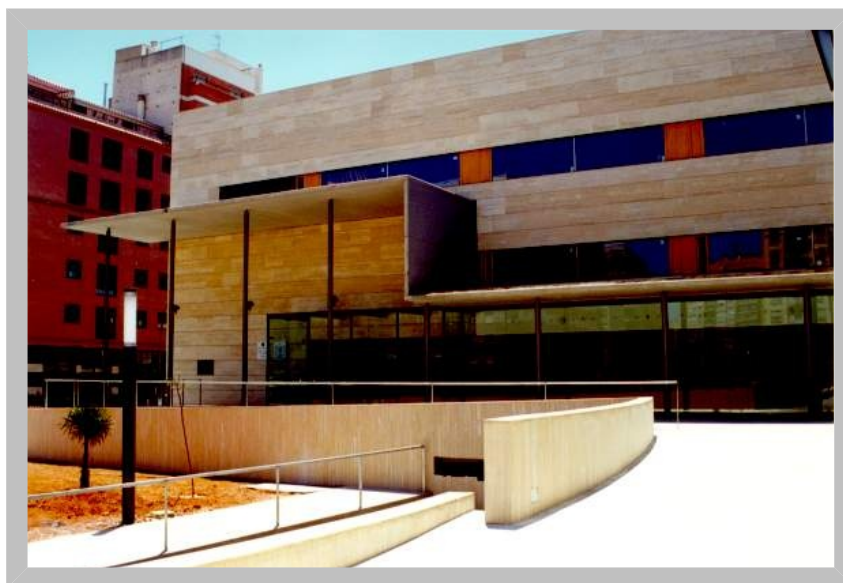


GENERALITAT VALENCIANA

Institut de Medicina Legal de Castelló

2017

Director: Mario Ventura



Índex

Pàg.

PRESENTACIÓ	3
SERVEI DE CLÍNICA MEDICOFORENSE.....	5
1. Informes emesos pel Servei de Clínica.....	5
1.1. Informes de lesions i danys corporals.....	6
1.2. Informes pericials.....	8
1.3. Informes pericials extrajudicials	11
1.4. Visites o reconeixements practicats.....	12
1.5. Unitat de Valoració Forense Integral.....	12
2. Citacions a judici	14
3. Activitat global del Servei de Clínica.....	15
SERVEI DE PATOLOGIA FORENSE.....	17
1. Morts d'origen violent.....	18
2. Morts d'origen natural.....	27
3. Secció de Laboratori.....	29

Presentació

L'Institut de Medicina Legal de Castelló constitueix una unitat auxiliar de l'Administració de Justícia adscrita a la Conselleria de Justícia, Administració Pública, Reformes Democràtiques i Llibertats Públiques de la Generalitat Valenciana, i té la missió de servir com a instrument pericial a jutjats, tribunals i fiscalies.

La plantilla funcional de l'Institut la conformen dotze metges/esses forenses, una infermera tècnica de laboratori, una psicòloga, quatre funcionaris de l'Administració de Justícia i dos auxiliars d'autòpsia. A la fi de l'any passat es va adscriure a la plantilla l'Equip Psicosocial, integrat per tres psicòlegs i una treballadora social que assisteixen els jutjats de família. Els vint anys transcorreguts des de la creació de l'Institut el 1998 faciliten una perspectiva de la mateixa evolució de la societat a la qual servim, i ens revelen una sèrie de dades que poques vegades es mostren en altres àmbits, però que també són expressió d'una realitat que de vegades desconeixem, interessant i reveladora de la nostra pròpia comunitat.

Com correspon a un institut configurat en dos serveis ben diferenciats, Clínica Forense i Patologia Forense, la memòria queda subdividida en sengles grans apartats, cada un amb els gràfics i els annexos corresponents, d'acord amb les àrees de treball.

El primer apartat desenvolupa el **Servei de Clínica Forense**, en el qual distingim, a l'efecte d'aquesta memòria, dos tipus d'actuacions que faciliten la composició del contingut: 1.1) *Informes sobre lesions i danys corporals* i 1.2) *La resta d'informes pericials* de diversa orientació: drogoaddicció, estat mental, laboral, assistència a judici, sexual, mala praxi, etc. En aquest apartat, finalment, s'inclouen unes dades complementàries, potser les més expressives respecte de la càrrega laboral, que són: 2) el *còmput total* de visites o actuacions mèdiques practicades – independent del nombre d'informes comptabilitzats abans que d'aquestes han resultat– i 3) les *citacions a judici* que han tingut entrada en l'Institut. S'incorpora, com a novetat, un apartat, en el qual es posa en relleu l'activitat pericial extrajudicial duta a terme per l'Institut a l'empara de la nova Llei 35/2005.

El Servei de Clínica Forense va ser dotat a la fi de 2008 d'una Unitat de Valoració Integral Forense de les Víctimes de Violència de Gènere, en treball conjunt amb el Jutjat de Violència sobre la Dona, en què una psicòloga incorpora els seus informes sobre víctimes i agressors al conjunt de la informació pericial obtinguda pel metge/essa forense, de manera que proporciona al Jutjat de Violència sobre la Dona elements addicionals de valoració per a conèixer millor l'entorn violent i el pronòstic criminal o social. Aquesta unitat va ser suprimida a meitat de l'exercici 2014 i, encara que es va continuar treballant en aquest sentit, no es van poder individualitzar les actuacions concretes que feia, i els informes de psicologia van quedar inclosos en el conjunt general a l'efecte de les memòries de 2014 i 2015. La incorporació de la psicòloga procedent del Jutjat de Família a mitjan 2016 va permetre recuperar només lleugerament les xifres d'exercicis anteriors, perquè va haver de prestar servei tant a l'IML com al jutjat esmentat. L'activitat de la psicòloga el 2017 té el seu apartat específic dins del Servei de Clínica.

La segona part revisa l'activitat del **Servei de Patologia Forense**, radicat a l'Hospital Provincial de Castelló, competent per a l'estudi de cadàvers i restes cadavèriques objecte d'interès per a l'Administració de Justícia.

La Secció de Laboratori d'aquest servei ha funcionat a ple rendiment emprant l'analitzador Architect C4000 d'Abbott Científica, i l'activitat d'aquesta secció corre paral·lela a les demandes

dels dos serveis. Aquest aparell serà substituït el 2018 per un Siemens, de manera que la productivitat del laboratori es veurà, sens dubte, afectada.

A més, cal deixar constància de l'ús generalitzat del programa informàtic de tractament de dades forenses: MELVA. Aquest programa va ser dissenyat per a incorporar les dades sol·licitades pels diversos òrgans judicials, i enguany ha començat efectivament aquesta sincronització, la qual cosa facilita les comunicacions i permet estalviar documentació en paper.

Ens podem detindre en algunes consideracions que sorgeixen de les dades presentades:

- La modificació del Codi Penal que inclou la despenalització de les faltes va suposar una caiguda d'informes per accident de trànsit el 2015, però ja el 2016 s'albirava que això era només transitori. El 2017, els informes de trànsit ja es fan en format extrajudicial, de manera que s'ofereix a la ciutadania un servei pel qual la companyia d'assegurances paga un preu públic simbòlic. La gestió d'aquest tipus d'informes és tota una sobrecàrrega administrativa que no s'ha tingut en compte en el moment de crear la norma i, per tant, amenaça de desbaratar un servei que sempre ha funcionat amb fluïdesa.
- En relació amb el que s'ha dit anteriorment, es fan menys informes per lesions, ja que queden comptabilitzats com a pericials extrajudicials. No obstant això, els informes pericials no derivats de lesions segueixen en augment.
- Pràcticament estem molt prop d'aconseguir el màxim històric pel que fa a citacions a judici, la qual cosa es tradueix en una nombre alt d'hores emprades en esperes, desplaçaments, canvis de torn forçosos, suspensió de consultes, etc.
- El Servei de Patologia Forense manté una línia constant quant al nombre d'autòpsies practicades.
- Ha augmentat el nombre de morts per suïcidi. Cal destacar també l'augment d'atropellaments, amb un descens d'accidents de turisme.
- Es manté relativament constant en el nombre d'autòpsies que es fan per morts d'origen natural, no violentes. És cridaner el gran predomini del sexe masculí entre els cadàvers sotmesos a estudis d'autòpsia.
- La Secció de Laboratori es pot dir que es troba en el seu moment de màxim rendiment.
- Per nombre de casos, Vinaròs ja és el segon partit judicial de la província.

És habitual, però no menys important, deixar patent el nostre reconeixement a la Diputació de Castelló, al seu Hospital Provincial, a l'Ajuntament de Castelló, a les forces i cossos de seguretat, a la resta d'hospitals de la xarxa pública provincial, i a tots els treballadors del servei funerari de recollida judicial, sense la cooperació dels quals seria impensable que una plantilla tan ajustada poguera prestar un servei com el que proporciona a la societat de Castelló.

Mario Ventura Álvarez
Director de l'Institut de Medicina Legal de Castelló

SERVEI DE CLÍNICA FORENSE

Les funcions del Servei de Clínica Forense estan adreçades a les sol·licituds de peritatge i informació medicolegal, tant les referides a persones concretes com a les qüestions d'interés judicial que afecten aquestes i siguen requerides per jutjats, tribunals, fiscalies, oficines del Registre Civil i qualssevol altres en col·laboració i investigació, pròpies de la seua funció, amb altres òrgans de les administracions públiques.

El Servei de Clínica Forense es troba subdividit a la província de Castelló amb criteris d'eficàcia i proximitat als òrgans judicials i a la ciutadania en diverses clíniques medicoforense:

- ✎ Clínica Medicoforense de Castelló de la Plana
- ✎ Clínica Medicoforense de Vinaròs
- ✎ Clínica Medicoforense de Vila-real
- ✎ Clínica Medicoforense de Nules
- ✎ Clínica Medicoforense de Segorbe

Els resultats que s'exposen a continuació corresponen a les actuacions dutes a terme exclusivament en la Clínica de Castelló de la Plana del Servei de Clínica Forense.

INFORMES EMESOS PEL SERVEI DE CLÍNICA

De les dades que es presenten s'ha de destacar, en primer lloc, el nombre d'informes finals que s'han emés d'aquest servei en conjunt, incloses totes les clíniques d'aquest.

Nre. TOTAL D'INFORMES DE SERVEI CLÍNICA (2001)	4556
Nre. TOTAL D'INFORMES DE SERVEI CLÍNICA (2002)	4439
Nre. TOTAL D'INFORMES DE SERVEI CLÍNICA (2003)	5538
Nre. TOTAL D'INFORMES DE SERVEI CLÍNICA (2004)	5504
Nre. TOTAL D'INFORMES DE SERVEI CLÍNICA (2005)	6270
Nre. TOTAL D'INFORMES DE SERVEI CLÍNICA (2006)	6672
Nre. TOTAL D'INFORMES DE SERVEI CLÍNICA (2007)	6835
Nre. TOTAL D'INFORMES DE SERVEI CLÍNICA (2008)	6773
Nre. TOTAL D'INFORMES DE SERVEI CLÍNICA (2009)	6745
Nre. TOTAL D'INFORMES DE SERVEI CLÍNICA (2010)	9042
Nre. TOTAL D'INFORMES DE SERVEI CLÍNICA (2011)	8382
Nre. TOTAL D'INFORMES DE SERVEI CLÍNICA (2012)	8487
Nre. TOTAL D'INFORMES DE SERVEI CLÍNICA (2013)	8299
Nre. TOTAL D'INFORMES DE SERVEI CLÍNICA (2014)	8490

Nre. TOTAL D'INFORMES DE SERVEI CLÍNICA (2015)	9032
Nre. TOTAL D'INFORMES DE SERVEI CLÍNICA (2016)	7514
Nre. TOTAL D'INFORMES DE SERVEI CLÍNICA (2017)	7993

Els tipus genèrics d'informes que s'emeten es dividiran, a l'inici, en dues classes:

- 1.1. Informes de lesions i danys corporals.
- 1.2. Informes pericials.

Cada un dels anteriors, al seu torn, se subdividirà en diverses categories, que més avant s'hi descriuran.

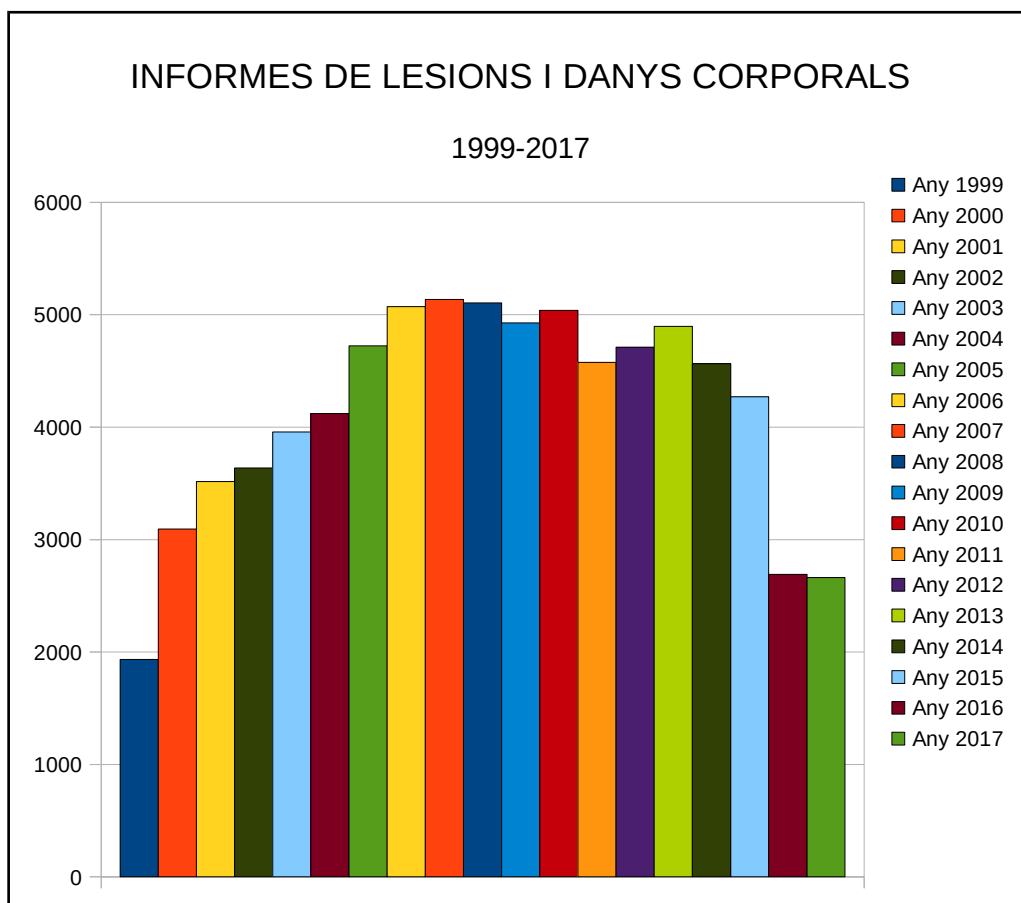
1.1 INFORMES DE LESIONS I DANYS CORPORALS

En aquest apartat s'inclouen tots els informes relacionats amb lesions i danys corporals produïts per agressió o accidentalment. En les agressions queden incloses les originades per maltractaments, i entre els accidents figuren els accidents de trànsit, els accidents laborals i els d'una altra naturalesa.

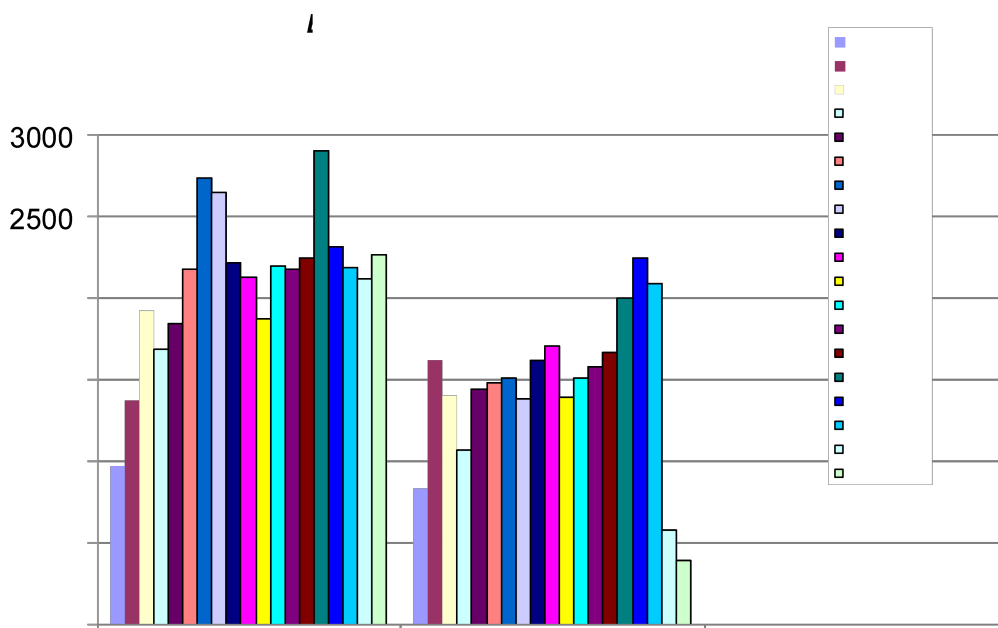
S'han emés un total de **2.662** informes definitius d'aquesta classe, en què s'avaluen les lesions patides per les persones. De la comparativa d'aquests respecte d'anys anteriors, resulta la taula següent.

Informes	
Any 1999	1.935
Any 2000	3.093
Any 2001	3.515
Any 2002	3.638
Any 2003	3.958
Any 2004	4.122
Any 2005	4.723
Any 2006	5.072
Any 2007	5.136
Any 2008	5.107
Any 2009	4.926
Any 2010	5.038
Any 2011	4.577
Any 2012	4.711
Any 2013	4.897
Any 2014	4.564
Any 2015	4.271
Any 2016	2.690
Any 2017	2.662

L'evolució durant aquests anys del còmput total d'informes per lesions i dany corporal es representa a continuació.



Les **agressions** suposen **2.267** informes, i els **accidents 395**. Comparem a continuació els informes sobre *lesions en accidents i lesions en agressió* entre si en la seua evolució anual. Els informes per lesions es mantenen en la línia de l'any passat, mentre es comprova la disminució notable d'informes derivats d'accidents, en gran part pel fet que han desaparegut molts accidents de trànsit que passen a ser valorats extrajudicialment.



1.2 INFORMES PERICIALS

En aquest apartat s'inclouen tots els informes pericials sol·licitats pels diversos òrgans judicials durant la tramitació dels seus expedients, en els quals el dany corporal no constitueix l'objecte principal de la valoració, encara que siga una circumstància a tindre en compte. Pel contingut genèric que tenen, aquests informes queden classificats en 9 tipus de categories diferents atenent l'objecte d'aquests. En total s'han elaborat **2.751** informes d'aquest tipus.

Informes pericials	
Any 1999	673
Any 2000	874
Any 2001	1.041
Any 2002	958
Any 2003	1.224
Any 2004	1.382
Any 2005	1.547
Any 2006	1.590
Any 2007	1.699
Any 2008	1.666
Any 2009	1.819
Any 2010	2.043
Any 2011	1.834
Any 2012	2.016
Any 2013	1.679
Any 2014	1.912
Any 2015	2.200
Any 2016	2.501
Any 2017	2751

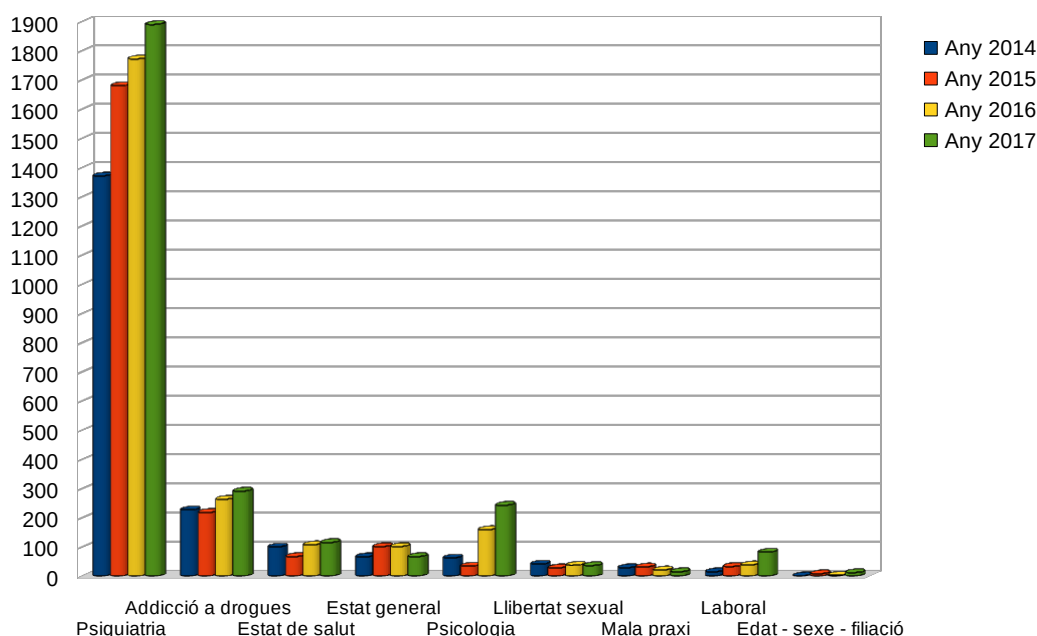
Aquestes matèries es descriuen a continuació en els diversos subtipus que tenen, i es comptabilitzen el nombre d'informes practicats en cada un d'aquests a continuació.

Concepte	Any 2017
Psiquiatria	1890
Addicció a drogues	291
Estat de salut	115
Estat general	67
Psicologia	243
Llibertat sexual	36
Mala praxi	15
Laboral	82
Edat-sexe-filiació	12
TOTAL	2751

L'objecte de cada categoria d'informe és el següent:

1. **Psiquiatria:** informes sobre la capacitat d'autogovern de les persones; dictàmens com a resultat d'ingressar una persona malalta psíquica contra la seua voluntat; informes sobre malalties mentals a efectes penals.
1. **Drogoaddicció:** possible addicció d'una persona a substàncies psicoactives.
2. **Estat de salut:** valorar les condicions físiques de les persones i la capacitat que tenen per a dur a terme accions amb efectes jurídics.
3. **General:** informes no classificables en altres apartats.
4. **Psicologia:** normalment, informes sobre estat mental designats així per les parts del procés. Alguns són informes sobre possibles maltractaments psicològics.
5. **Sexual:** intervencions en agressions i abusos sexuals.
6. **Mala praxi:** dictaminar en denúncies sobre l'actuació professional mèdica.
7. **Laboral:** estat de salut de les persones en els contenciosos que tenen en el Jutjat Social, com ara invalideses, incapacitats, etc.
8. **Edat - sexe - filiació:** informar sobre l'edat o el sexe de la persona en el Registre Civil, així com els estudis genètics de paternitat.

Es presenta, a continuació, l'evolució d'aquest tipus d'informes des de l'any que s'implanta el programa MELVA (2014) per a la uniformitat dels criteris emprats.



INFORMES PERICIALS 2014-17

En aquesta secció de "Servei de Clínica", a més del que s'ha desenvolupat anteriorment, també hauríem de fer esment al total de visites o reconeixements practicats, així com el total de les citacions segons el parer de les quals hem sigut objecte el personal medico forense que integra aquest institut de medicina legal com a perits/ites.

A més, s'inclouran els informes de valoració de dany corporal extrajudicials que, progressivament, estan substituint els informes per lesions en accident de trànsit.

1.3 INFORMES PERICIALS EXTRAJUDICIALS

L'entrada en vigor de la Llei 35/2015, de reforma del sistema de valoració de danys i perjudicis causats a les persones en accidents de circulació, persegueix que els acords entre companyies d'assegurances i persones perjudicades es produïsqen fora de l'àmbit dels tribunals. No obstant això, per a possibilitar que qualsevol de les parts dispose d'un informe imparcial elaborat per un perit/a públic, es crea la nova figura de l'informe medicoforense extrajudicial.

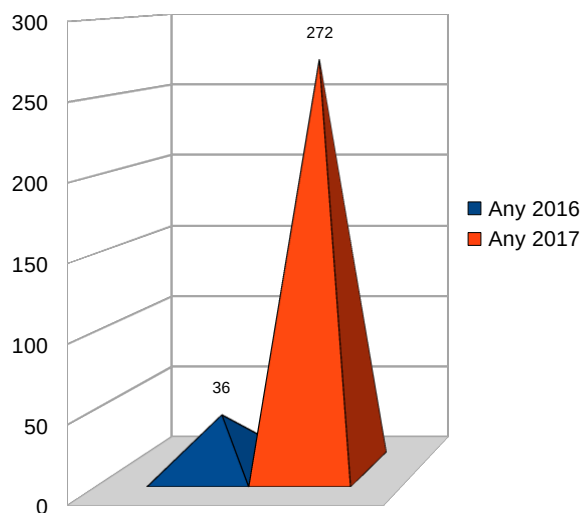
Els acords entre companyies i persones perjudicades estan darrere de l'evident descens dels informes de lesions i danys corporals analitzats en l'apartat 1.1, en el subapartat d'"accidents". No obstant això, a l'empara de la llei nova, van tindre entrada en aquest institut un total de **36** sol·licituds a partir del segon semestre de 2016.

Aquest 2017, en ple desenvolupament de la llei, han tingut entrada en aquest institut un total de **272** sol·licituds de pericials extrajudicials.

L'elaboració d'aquests informes està associada al preu d'un pagament públic que s'efectua en la Conselleria d'Hisenda. Falten encara els ajustaments necessaris perquè aquest pagament s'execute d'una manera fluida i efectiva. Això no impedeix que l'Institut duga a terme les pericials que li són sol·licitades i rebutge amb arguments les que no hi pot admetre.

Finalment, cal fer constar que la tramitació d'aquest tipus d'informes es duu a terme, com és lògic, sense la col·laboració administrativa que abans prestaven els diversos tribunals, la qual cosa ha suposat una càrrega burocràtica que a l'Institut li està costant assumir, ja que el personal d'aquest continua invariable.

Sol·licituds de pericials extrajudicials



1.4 VISITES O RECONeixEMENTS PRACTICATS

En relació amb les visites o els reconeixements practicats, s'ha d'esmentar que la comptabilitat abans relacionada en cada una de les matèries estudiades no es correspon amb les dades reals de visites o reconeixements que s'han dut a terme, ja que un gran nombre de persones lesionades no es troben en situació de sanitat i/o d'alta mèdica en el moment de la primera visita o reconeixement, ja que es tracta de lesions que els han portat a tractaments llarga durada, estan en fase de rehabilitació, pendents d'intervencions quirúrgiques, etc., i, per tant, fins que l'evolució física s'estabilitza o el curs de les entrevistes finalitza, aquestes persones són reconegudes en diverses ocasions, fins i tot hi ha casos que acudeixen a les nostres consultes durant períodes superiors a un any. Per això el nombre d'informes que emet l'Institut és sempre molt més baix que el total de visites i reconeixements que s'han produït.

En aquest apartat també queden inclosos els reconeixements practicats fora de la seu judicial, en domicilis particulars, en centres residencials... així com als hospitals de Castelló i el mateix centre penitenciari, quan per diversos motius que impedeixen el desplaçament de les persones informades fins a la seu de les nostres dependències, fa necessari que ens personem en aquests llocs, individualment o en comissió judicial, per a dur a terme aquests reconeixements.

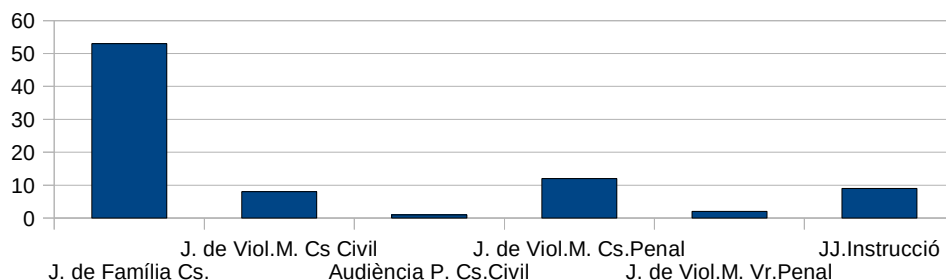
Es tracta d'un dels paràmetres més indicatius de la càrrega laboral real, perquè expressa amb fidelitat el grau d'activitat de l'Institut de Medicina Legal de Castelló. S'han elaborat un total de **6.655 informes d'estat** o provisionals, **272 informes pericials extrajudicials**, **2.308 informes sobre defunció** per al Registre Civil, que s'han de sumar als **2.751 informes pericials**, i **2.662 informes sobre lesions i dany corporal**, fins a llançar els resultats següents: **14.648** informes, com s'exposa en l'últim apartat "Activitat global de l'Institut de Medicina Legal de Castelló".

1.5 UNITAT DE VALORACIÓ INTEGRAL FORENSE PER A VÍCTIMES DE VIOLÈNCIA DE GÈNERE.

La Unitat ha tingut oscil·lacions perquè va deixar de disposar de psicòloga a mitjan 2014, i ha tornat a ser dotada amb una a mitjan 2016. Aquesta professional ha compatibilitzat el seu treball amb els exàmens i informes de menors per al Jutjat de Família, de manera que en aquest apartat s'exposa el treball global de la Unitat que, en el fons, ha sigut tant OVFI com psicòloga del Jutjat de Família.

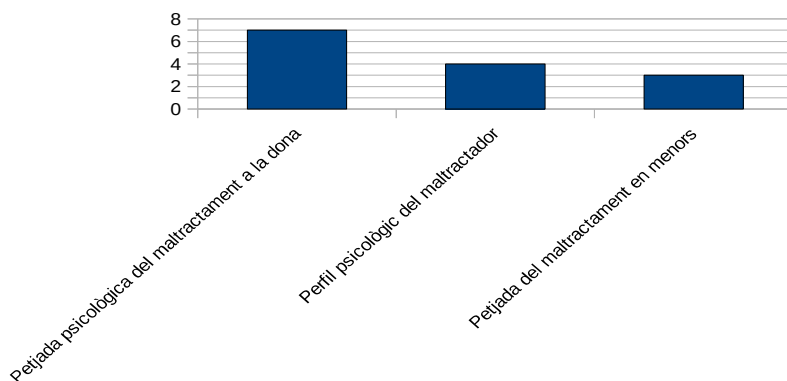
L'any 2017 s'han examinat **126** persones, amb els informes corresponents d'aquestes. L'àmbit d'actuació és divers, com s'ha comentat, i procedeix de diversos òrgans judicials, com es presenta a continuació.

PROCEDÈNCIA DE SOL·LICITUDS 2017



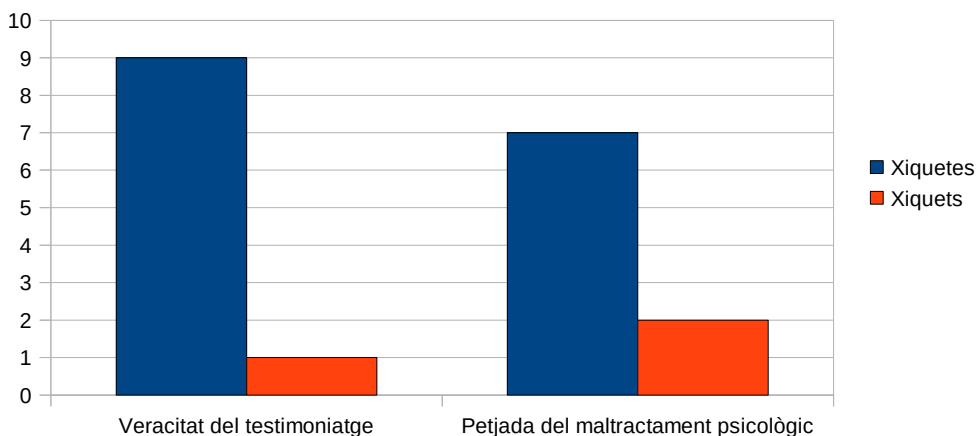
Concretament, per als jutjats de violència sobre la dona de Castelló i Vila-real s'han resolt 14 sol·licituds:

SOL·LICITUDS DEL J. DE VIOLÈNCIA SOBRE LA DONA. 2017



Per als jutjats d'instrucció, els tipus d'informes emesos són:

INFORMES PER A JUTJATS D'INSTRUCCIÓ. 2017



La psicòloga ha assistit a 54 vistes orals, 3 proves preconstituïdes, i ha fet l'acompanyament de menors testimonis en 3 ocasions, tot això comptabilitzat en l'apartat de judicis amb el còmput general del Servei de Clínica.

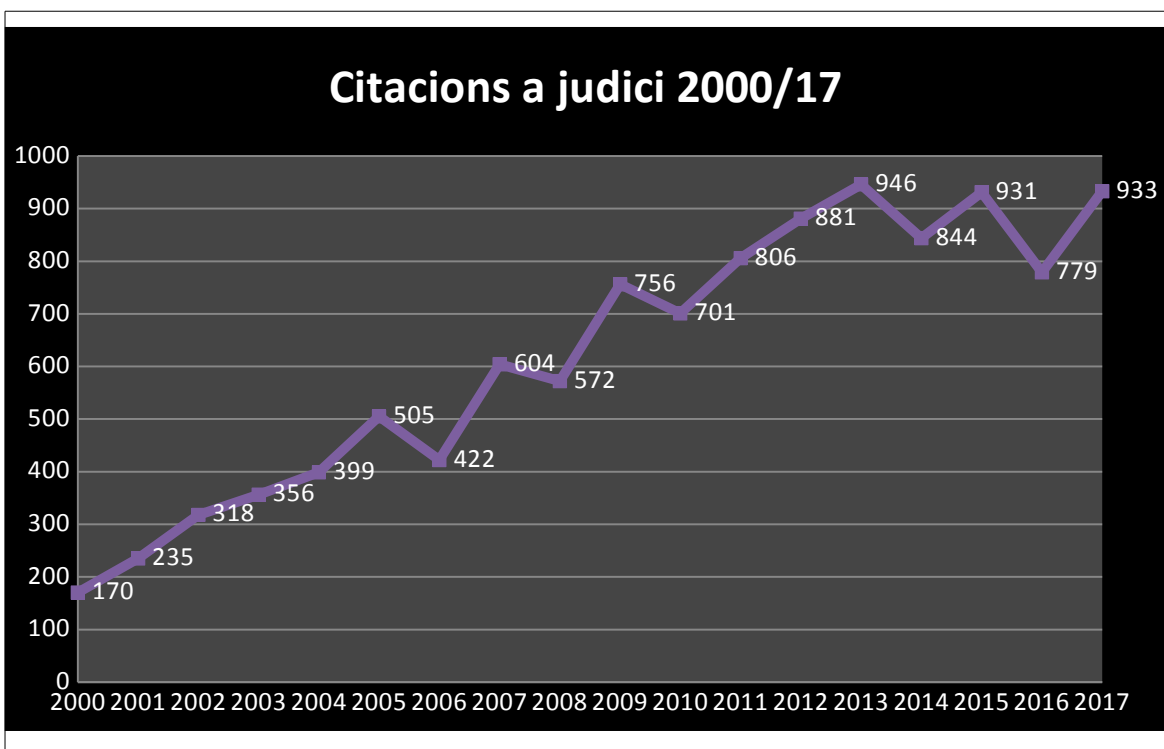
2. CITACIONS A JUDICI

Ací es fan constar el nombre de citacions a judicis (ja siga per a judicis en les seccions de les audiències provincials, en els jutjats penals o per als jutjats de 1a instància i instrucció de Castelló de la Plana i província, així com fora de la demarcació judicial provincial), de les quals hem sigut objecte, per a ratificar-nos en aquestes sessions de judici en els informes emesos en els corresponents procediments, o bé per a ser subjectes d'interpel·lacions i preguntes respecte d'aquests, que corresponen a les matèries determinades en els apartats precedents d'aquesta memòria.

La importància d'aquesta dada radica no només en la qualitat que té com a indicador de càrrega laboral, sinó que introdueix un component important de desajustament pel que fa a planificació, ja que els judicis, tot i que són la culminació del treball pericial, imposen una pèrdua considerable d'hores efectives en desplaçaments i esperes.

S'han rebut **933** citacions a judici, la qual cosa no sempre es tradueix en l'assistència efectiva a aquest, bé siga perquè el judici se suspén o perquè s'arriba a una conformitat prèvia al judici. No obstant això, el perit mèdic igualment ha hagut d'acudir i esperar, i les alteracions en la programació han produït el mateix efecte amb celebració de judici o sense aquesta.

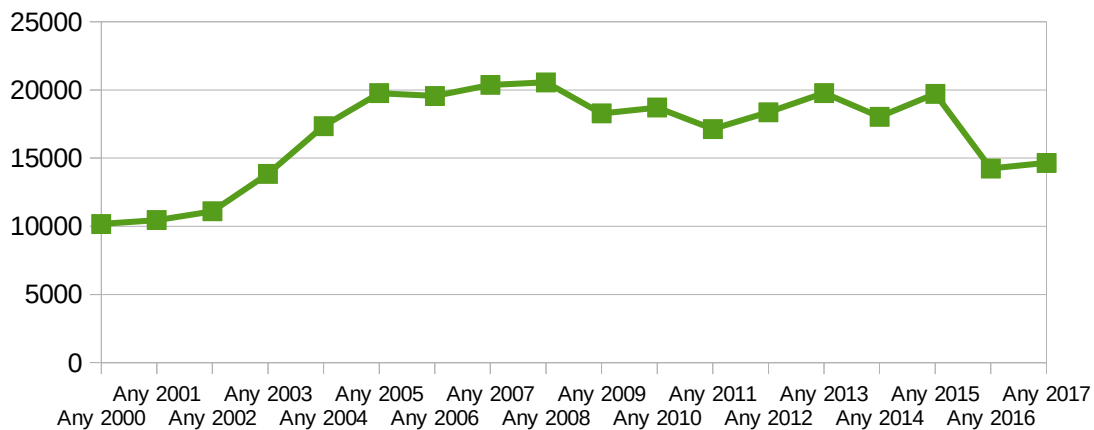
CITACIONS A JUDICI	
Any 2000	170
Any 2001	235
Any 2002	318
Any 2003	356
Any 2004	399
Any 2005	505
Any 2006	422
Any 2007	604
Any 2008	572
Any 2009	756
Any 2010	701
Any 2011	806
Any 2012	881
Any 2013	946
Any 2014	844
Any 2015	931
Any 2016	779
Any 2017	933



3. ACTIVITAT GLOBAL DEL SERVEI DE CLÍNICA DE L'INSTITUT DE MEDICINA LEGAL DE CASTELLÓ

Informes	
Any 2000	10170
Any 2001	10458
Any 2002	11098
Any 2003	13845
Any 2004	17348
Any 2005	19766
Any 2006	19557
Any 2007	20364
Any 2008	20553
Any 2009	18271
Any 2010	18713
Any 2011	17133
Any 2012	18364
Any 2013	19772
Any 2014	18028
Any 2015	19979
Any 2016	14239
Any 2017	14648

ACTIVITAT DEL SERVEI DE CLÍNICA IMLCASTELLÓ 2000/17

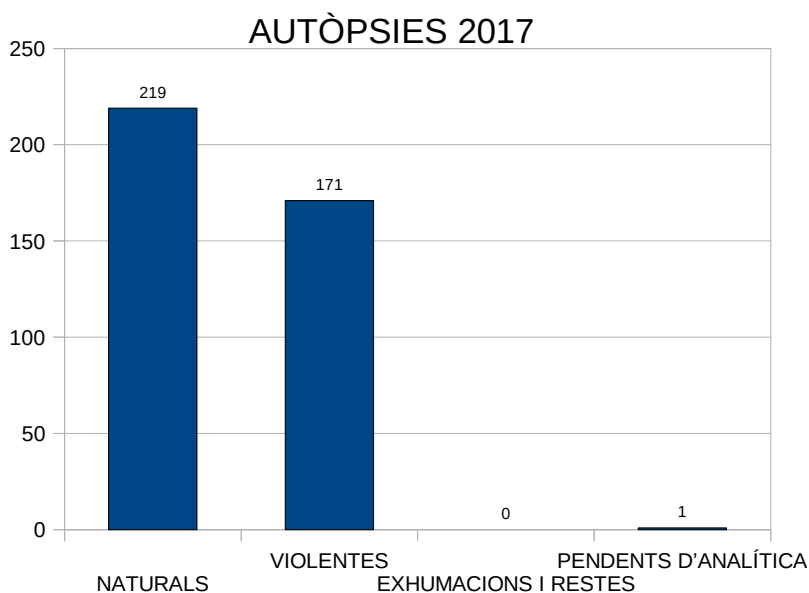


SERVEI DE PATOLOGIA FORENSE

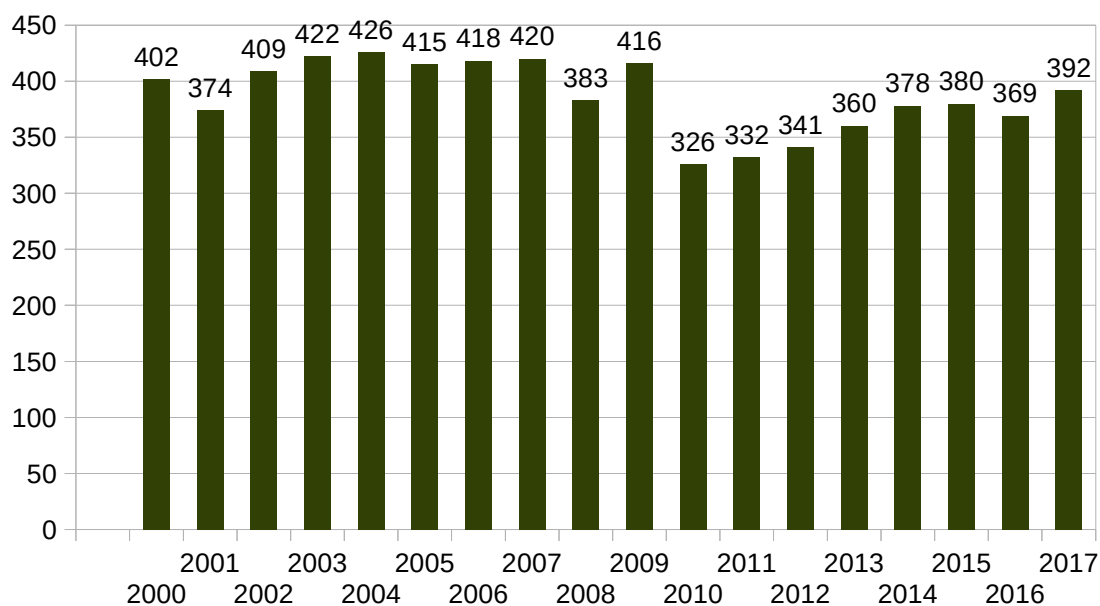
El Servei de Patologia té com a funció l'estudi de cadàvers i restes cadavèriques. Cada estudi individual es registra com una autòpsia i abraça qüestions diverses, totes relatives a la mort de la persona, les seues causes i les circumstàncies que l'han envoltada.

La seu física del Servei es troba a l'Hospital Provincial de Castelló, amb accés des del carrer República Argentina. Per a la comesa que té, el Servei disposa d'una sala d'autòpsies amb tres taules i un depòsit per a dotze cadàvers. En el Servei també es troba la Secció de Laboratori.

Els resultats d'aquest Servei es presenten inicialment pel que fa al nombre d'autòpsies practicades (**392**) i la distribució d'aquestes en les dues categories més importants de tipus de mort: d'origen natural o d'origen violent. Aquesta dada inclou **1** estudi de restes òssies:



EVOLUCIÓ D'AUTÒPSIES DEL PERÍODE 1999/2017



1. MORTS D'ORIGEN VIOLENT

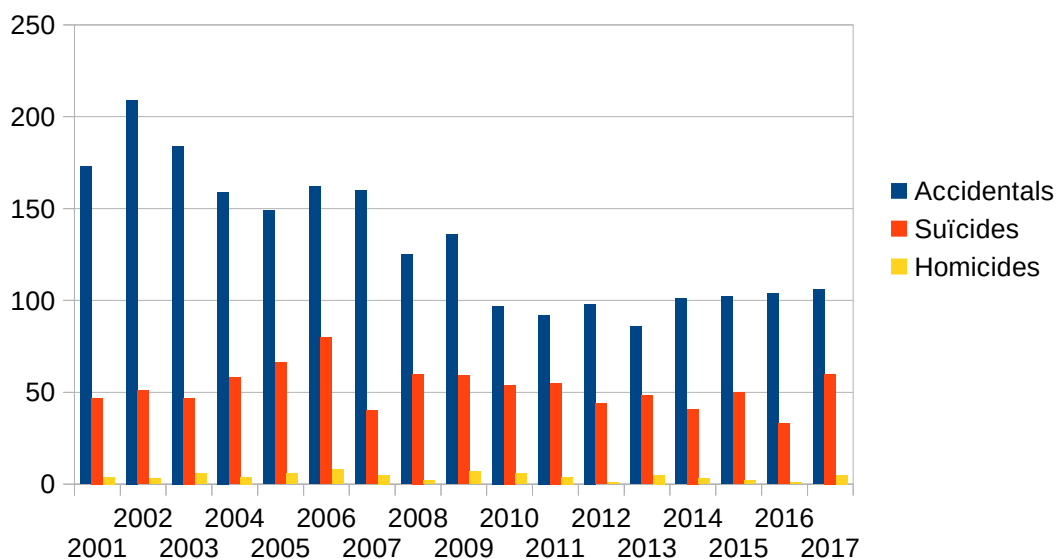
En aquesta categoria s'engloben totes les morts degudes a esdeveniments, traumatismes o forces estranyes a la fisiologia normal de l'organisme. Han constituït 147 autòpsies i la distribució d'aquestes es farà obeint els tres orígens possibles de la mort violenta:

- Morts d'origen accidental
- Morts d'origen homicida
- Morts d'origen suïcida

DISTRIBUCIÓ DE MORTS VIOLENTES 2001/2017

Any 20	01	02	03	04	05	06	07	08	09	10	11	12	13	14	15	16	17
Accidental	173	209	184	159	149	162	160	125	136	97	92	98	86	101	102	104	106
Homicida	4	3	6	4	6	8	5	2	7	6	4	1	5	3	2	1	5
Suïcida	47	51	47	58	66	80	40	60	59	54	55	44	48	41	50	33	60
TOTAL	224	265	239	223	221	254	205	190	102	157	151	143	139	147	154	138	171

EVOLUCIÓ DE MORTS VIOLENTES CASTELLÓ 2001-2017

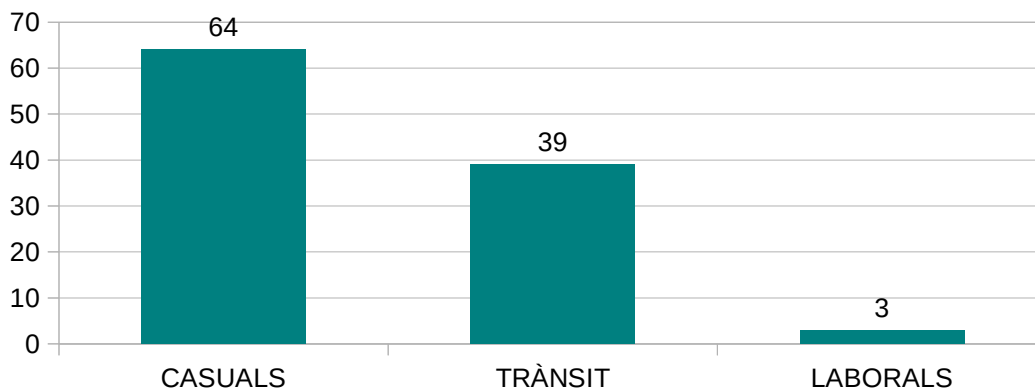


A continuació es revisa detingudament aquesta categoria de "Morts d'origen violent" en els tres tipus característics assenyalats:

1.1 MORTS ACCIDENTALS

Les morts per accidents són conseqüència d'una violència no intencionada. Per a l'estudi d'aquestes hi fem una divisió atés el context en què es produeix el fet violent: l'accident de trànsit en les seues diverses presentacions; el lloc on s'executa el treball i la resta d'activitats, aquests últims denominats accidents casuais.

MORTS ACCIDENTALS 2017



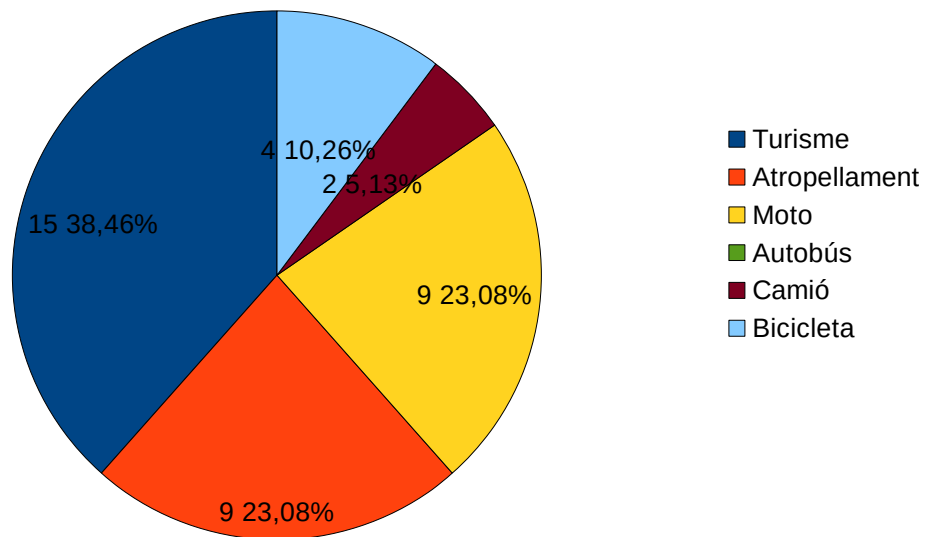
1.1.a Accidents de trànsit

L'estudi s'inicia amb la distribució de les 45 morts accidentals degudes al trànsit de vehicles en funció del mitjà de transport emprat:

ACCIDENTS MORTALS DE TRÀNSIT 2017	
ATROPELLAMENT	9
CAMIÓ	2
TURISME	15
MOTOCICLETA	9
BICICLETA	4
TOTALS	39

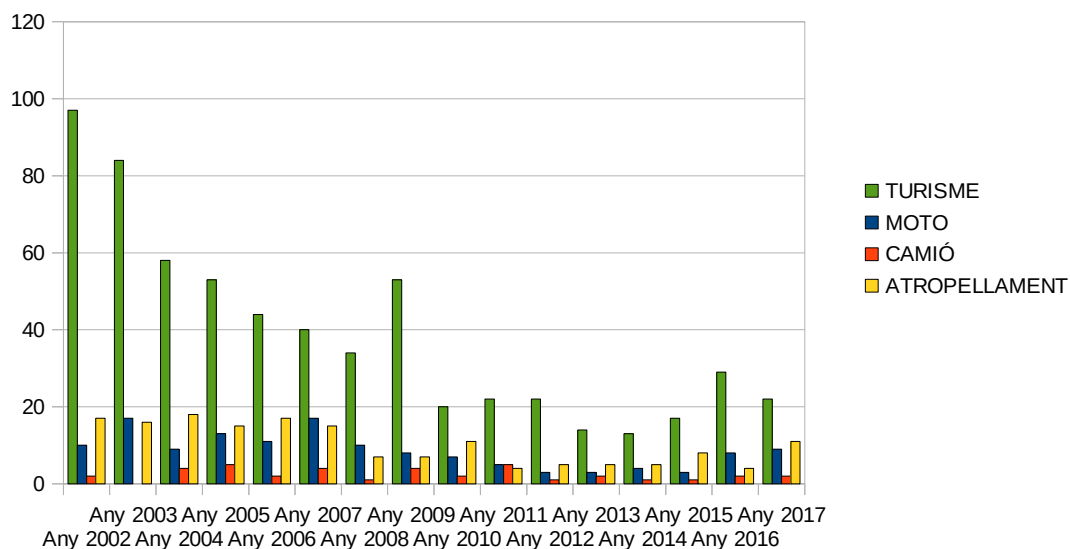
La distribució percentual dels mitjans de transport seria com segueix:

Distribució d'accidents de trànsit 2017



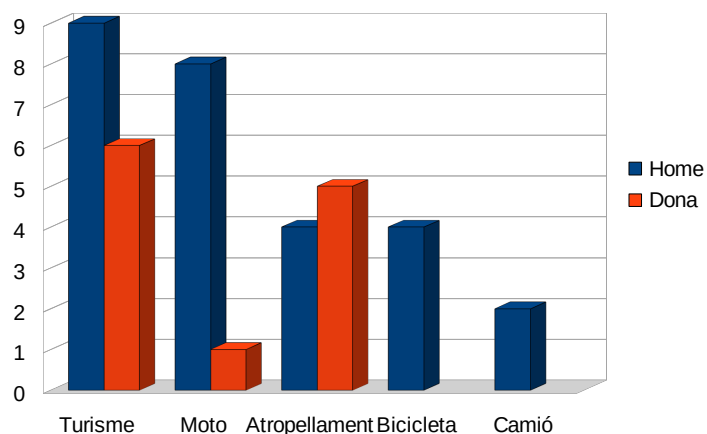
I l'evolució interanual dels diversos accidents de trànsit mortals es plasma a continuació:

EVOLUCIÓ D'ACCIDENTS DE TRÀNSIT 2002-2017



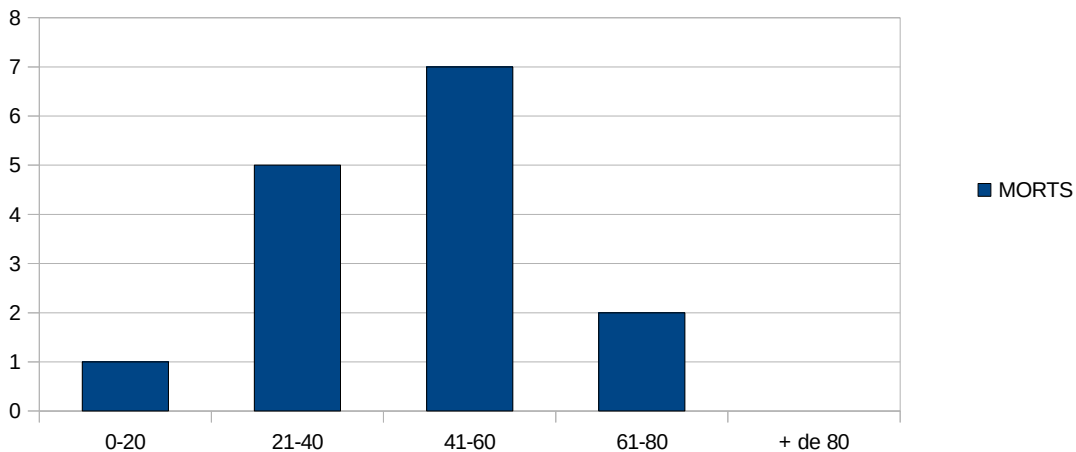
Quant al **sexe de les persones mortes** en accident de trànsit, la distribució es mostra seguidament

SEXE EN ACCIDENTS DE TRÀNSIT 2017

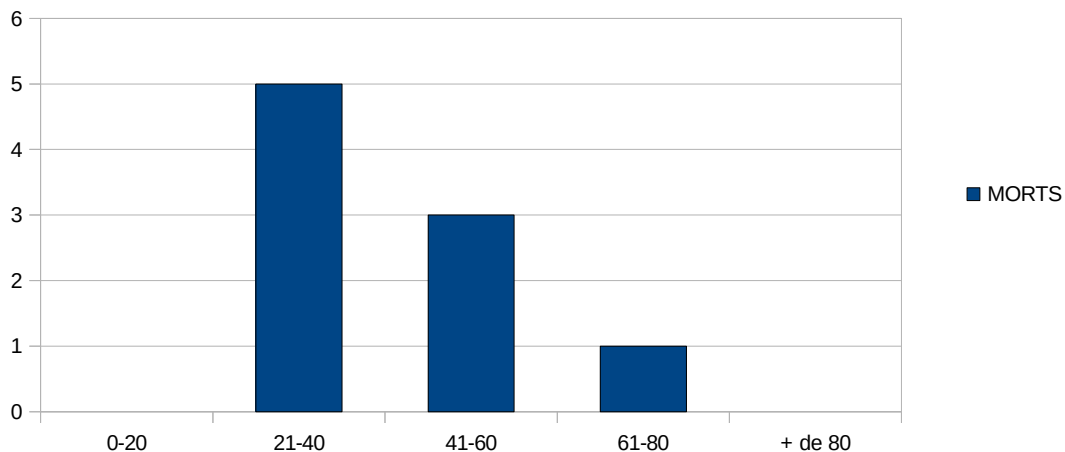


A continuació es presenten les dades de defunció en accident de trànsit per edat i mitjà de transport.

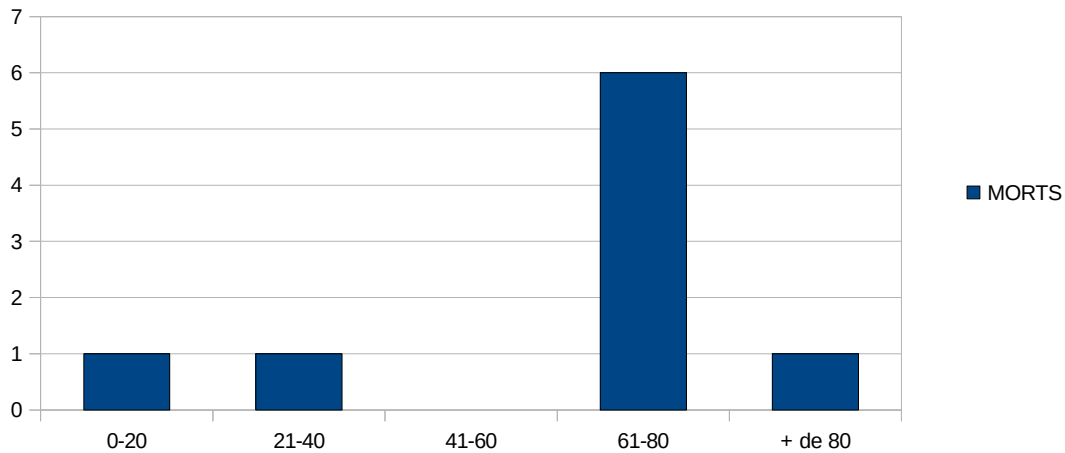
EDAT EN MORTS EN ACCIDENTS DE TURISME 2017



EDAT EN MORTS EN ACCIDENTS DE MOTO 2017

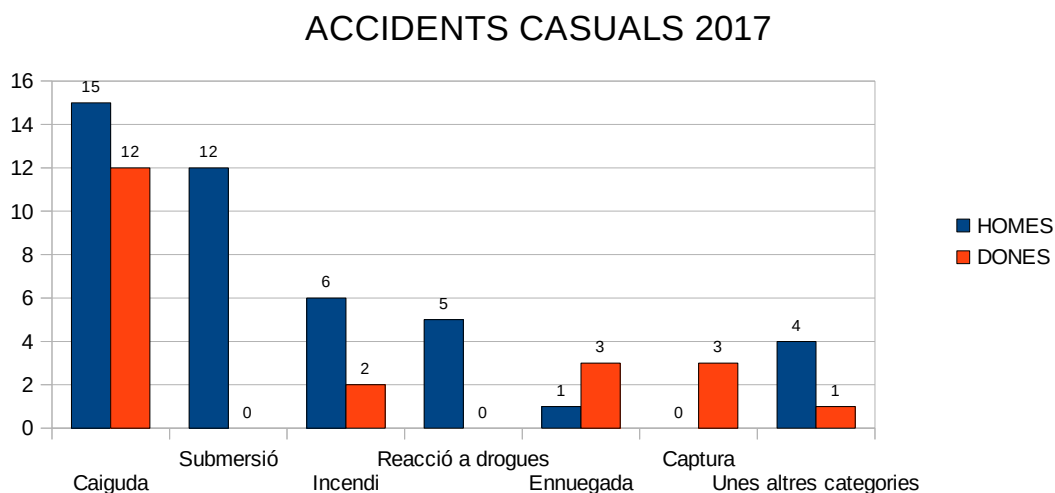


EDAT EN MORTS EN ATROPELLAMENT 2017



1.1.b Accidents casuais

Primerament es mostra la distribució percentual de la causa de mort per accident casual, en què destaquen els accidents per caiguda i per submersió:

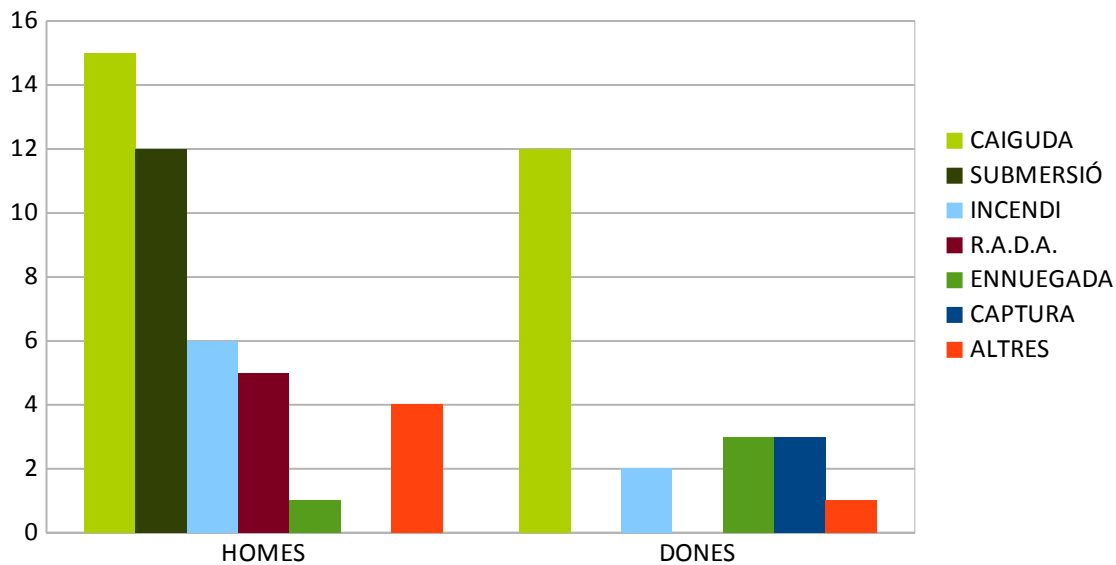


La distribució en valors absoluts de les diverses causes d'accident es mostra a continuació. La categoria "Altres" comprén morts per electrocució (1), colp amb un arbre (1), intoxicació (1), precipitació (1) i banya de bou (1).

ACCIDENTS CASUALS 2017	
CAIGUDA	27
SUBMERSIÓ	12
INCENDI	8
REACCIÓ A DROGUES	5
BANYA DE BOU	1
ENNUEGADA	4
CAPTURA	3
ALTRES	4
TOTAL	64

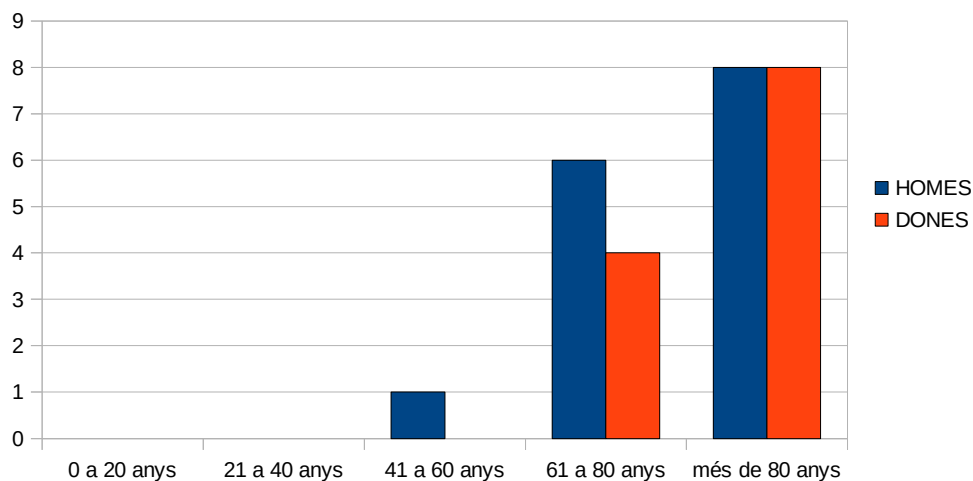
Finalment, es revisa el sexe de les persones mortes per accident casual:

SEXE EN MORTS PER ACCIDENT CASUAL 2017



El nombre de persones mortes per "caiguda" suggereix que ens detinguem en la distribució d'aquestes per edat i sexe:

EDAT I SEXE EN MORTS PER CAIGUDA CASUAL



1.1.c Accidents laborals

El registre d'accidents laborals mortals d'aquest institut inclou només els que s'han produït en el lloc on es duu a terme el treball i a l'hora d'aquest, és a dir, és un concepte més restringit que el legal. S'han comptabilitzat 3 accidents laborals amb resultat fatídic, TOTS DE SEXE MASCULÍ, distribuïts per l'origen d'aquests, com segueix.

ACCIDENTS LABORALS 2017	
0 a 20 anys	0
21 a 40 anys	1
41 a 60 anys	2
TOTAL	3

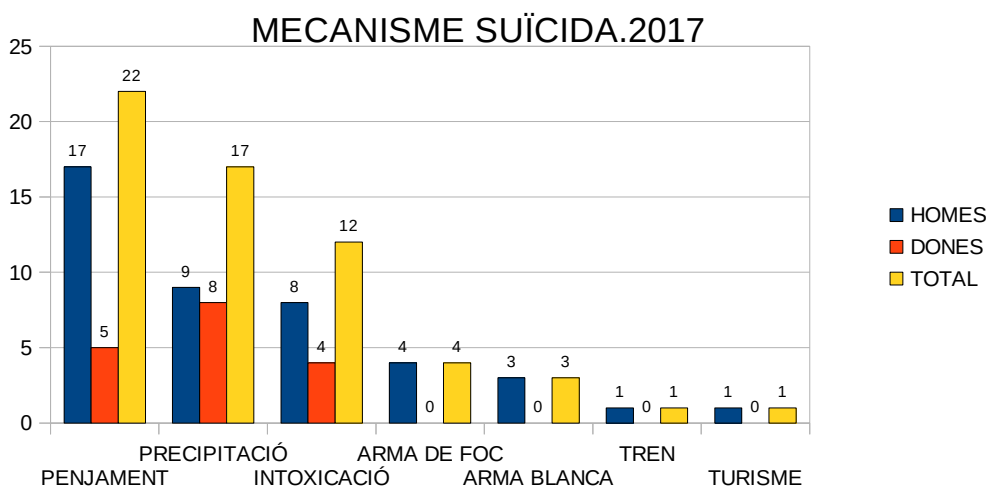
1.2 MORTS HOMICIDES

S'han comptabilitzat **5** morts per homicidi, de les quals:

- 2 morts per arma blanca. HOMES, de 24 i 60 anys.
- 1 mort per asfíxia mecànica. DONA, de 81 anys.
- 1 mort per arma de foc. DONA, de 31 anys.
- 1 mort per politraumatisme en accident de trànsit. DONA, de 20 anys.

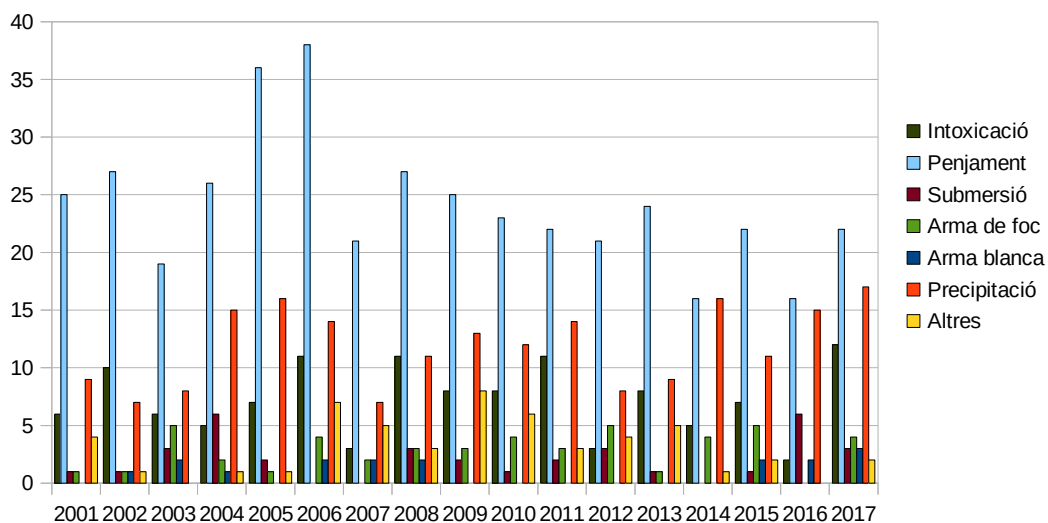
1.3 MORTS SUÏCIDES

Es presenta, en primer lloc, la distribució de les **60** morts suïcides en funció del mecanisme emprat.



Comparativa dels diversos mecanismes suïcides emprats i anys anteriors:

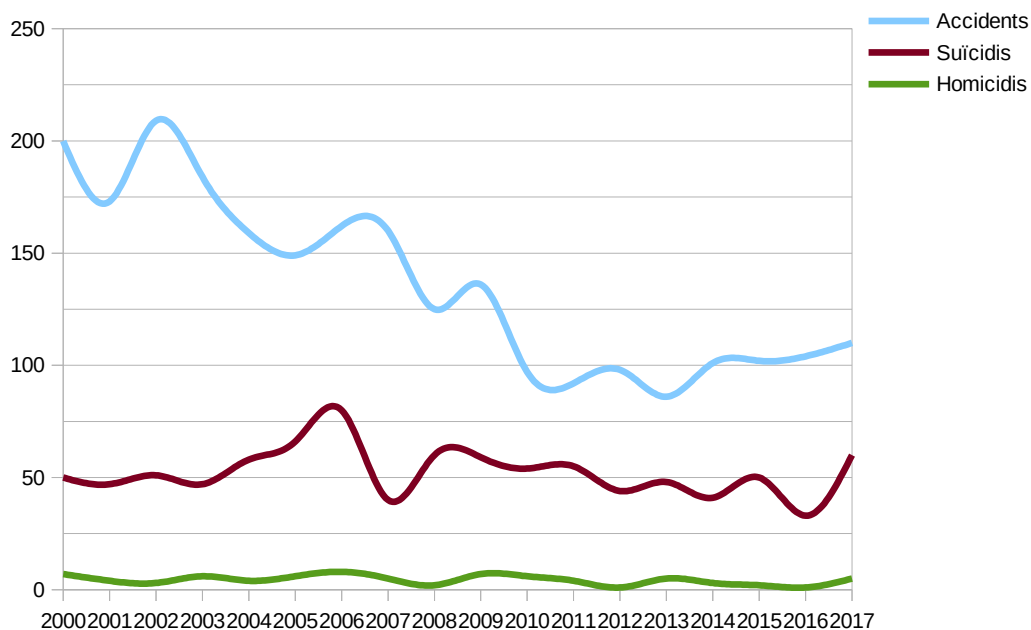
EVOLUCIÓ DEL MECANISME SUÏCIDA 2001-2017



L'apartat "Altres" inclou mecanisme com a atropellament per tren o eixida de via de turisme, en el cas d'aquest any 2017, per exemple.

Finalment, per a acabar amb l'apartat de morts violentes, es presenta la següent comparativa evolutiva des de l'any 2000 per a les tres variants d'aquest tipus de mort.

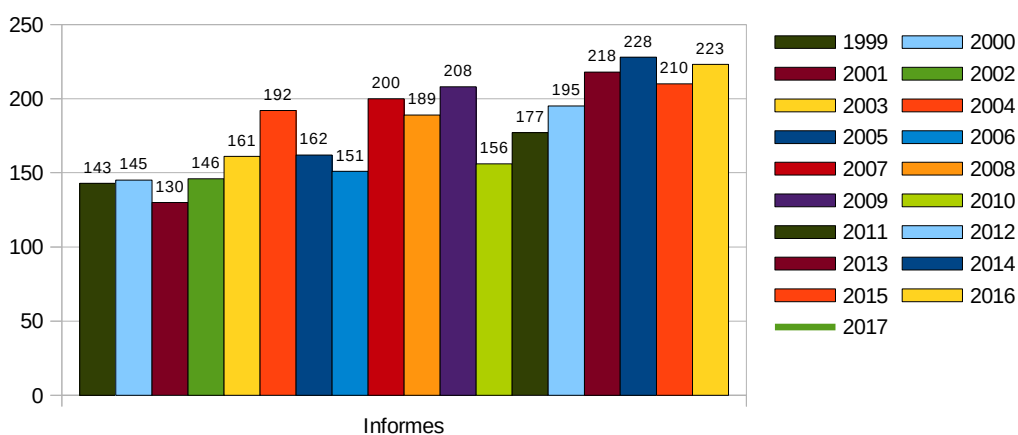
EVOLUCIÓ DE MORTS VIOLENTES 2000-2017



2. MORTS D'ORIGEN NATURAL

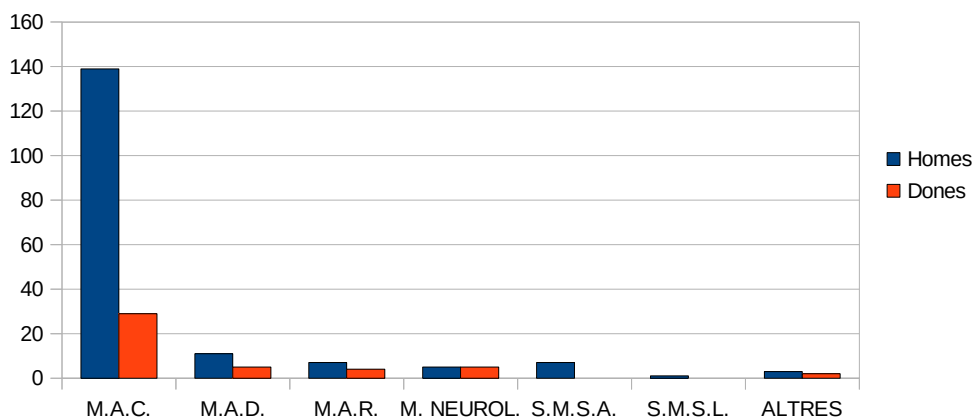
En aquesta categoria s'inclouen les que es produeixen sense intervenció de cap força estranya a l'organisme, a conseqüència de processos morbosos naturals.

AUTÒPSIES PER MORT NATURAL 1999-2017



A més, pel que fa a les morts naturals, convé conèixer les malalties principals que causen mort sobtada, inesperada o d'origen desconegut que finalment és estudiada en aquest institut.

CAUSES DE MORT NATURAL I SEXE. 2017

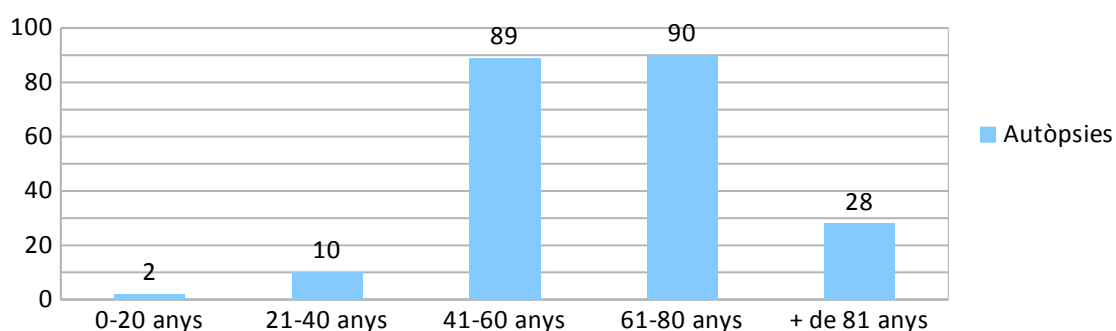


M.A.C.: malalties de l'aparell circulatori
 M.A.D.: malalties de l'aparell digestiu
 M.A.R.: malalties de l'aparell respiratori
 M. INFEC.: malalties infeccioses
 M. NEUROL.: malalties respiratòries
 PEND. RESU.: pendent de resultats
 S.M.S.A.: síndrome de mort sobtada de l'adult
 S.M.S.L.: síndrome de mort sobtada del lactant

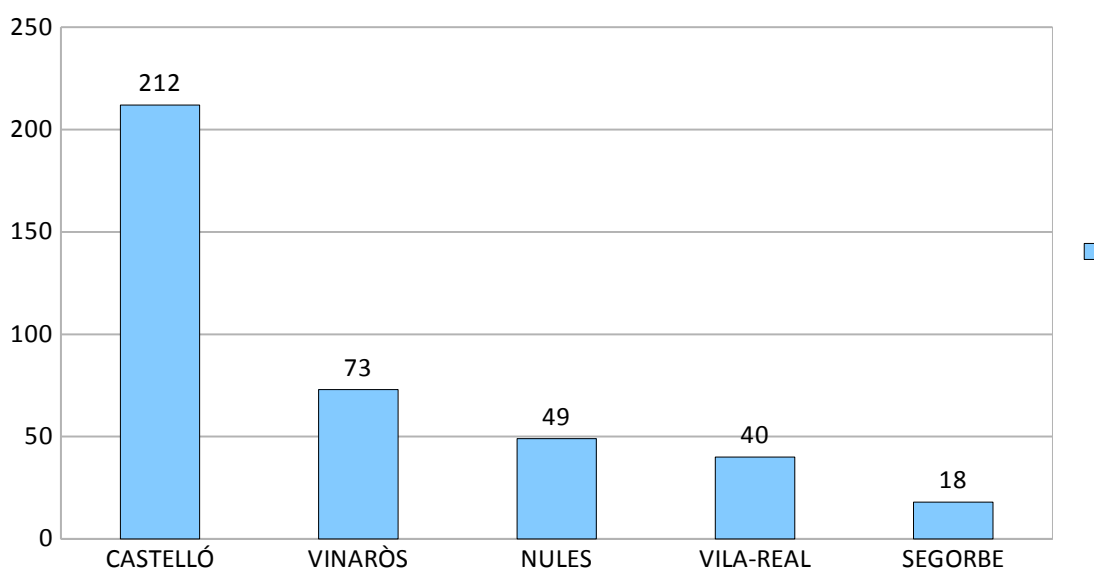
MORT NATURAL (DISTRIBUCIÓ PER EDATS)

El principal grup d'edat estudiat se situa entre els 61 anys i els 80. Es fan moltes autòpsies de menors de 60 anys que podrien entrar dins del concepte de mort sobtada o inesperada, ja que no s'espera la defunció. Prop dels 80, perquè es tracta de persones que moren en els seus domicilis, generalment sols, sense que ningú presencie la defunció, la qual cosa, moltes vegades, implica que el facultatiu/iva de capçalera no en certifique la defunció. Aquest grup d'edat en aquesta situació social és cada vegada més nombrós i representa una proporció important de les autòpsies per mort natural.

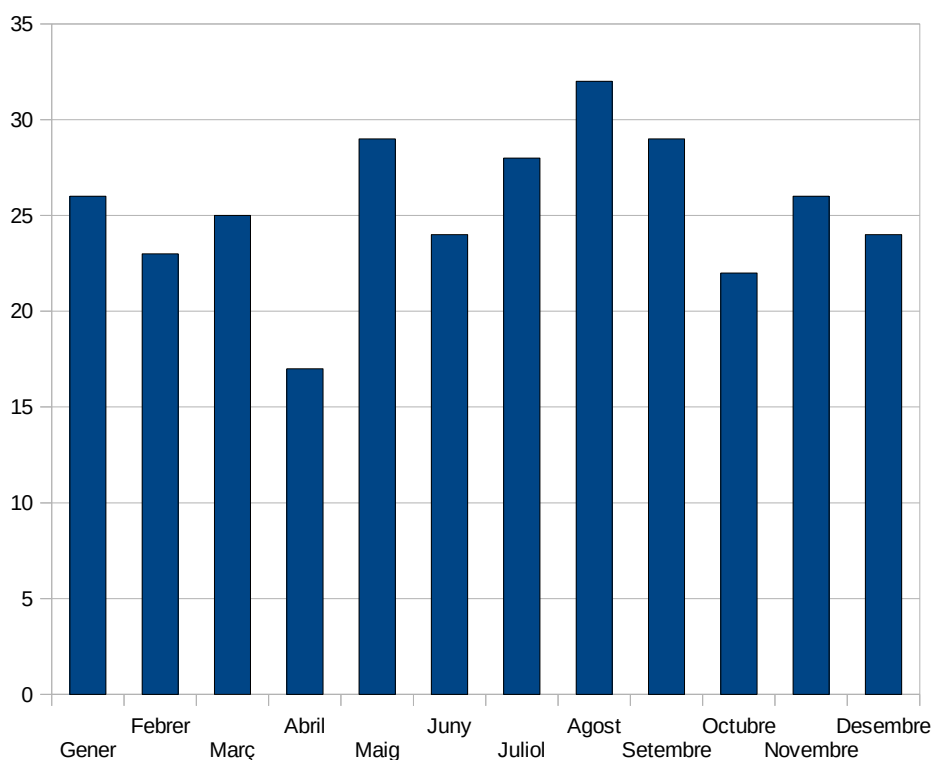
AUTÒPSIES PER EDATS. 2017



DISTRIBUCIÓ D'AUTÒPSIES PER PARTITS JUDICIALS.2017



DISTRIBUCIÓ D'AUTÒPSIES PER MESOS



3. SECCIÓ DE LABORATORI

El Laboratori de l'IML Castelló és d'orientació toxicològica, destinat a l'anàlisi de psicofàrmacs i drogues d'abús. Està sotmès a un control de qualitat extern per l'INT de Barcelona, que periòdicament avalua la fiabilitat dels resultats emesos.

A més de les seues pròpies anàlisis, la Secció rep totes les peticions d'anàlisi de l'Institut i les reenvia als laboratoris específics de referència en funció del tipus d'estudi sol·licitat. Aquests laboratoris són:

- Servei de Laboratori de l'Institut de Medicina Legal de València
- Institut Nacional de Toxicologia de Barcelona
- Institut Nacional de Toxicologia de Madrid

En cas de l'alcohol etílic, quan la quantificació d'aquest és obligada en casos en què es troben implicats vehicles o accidents laborals, les anàlisis s'han de fer per laboratoris específics homologats que disposen de cromatògraf de gasos. Els tres esmentats amb anterioritat estan qualificats per a fer-ho, i per això els remetem totes les peticions que en aquests supòsits es fan d'alcohol etílic. Hem recuperat les anàlisis d'alcohol etílic que fèiem, a causa del rendiment que s'obté d'aquestes per al treball forense diari, encara que insuficient com a prova en delictes contra la seguretat viària.

Les drogues d'abús s'analitzen majoritàriament en la nostra secció. De vegades, cal confirmar un positiu o descartar un negatiu, per a la qual cosa s'empren reexpedicions als laboratoris de referència.

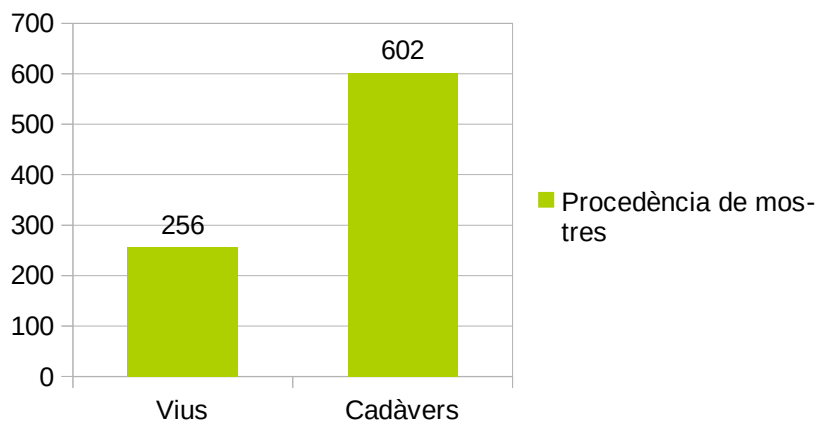
La resta de substàncies químiques s'analitzen sempre en els laboratoris de referència, per la qual cosa s'han de remetre a València, Barcelona o Madrid.

Si prenen el que s'ha dit anteriorment com a referència, la dinàmica operativa de la Secció de Laboratori i els resultats més rellevants d'aquesta s'exposen a continuació.

3.1 Total de mostres rebudes

Relació de mostres rebudes IML Castelló 2017	
Mostres d'orina	290
Mostres de sang	259
Mostres d'humor vitri	231
Mostres de cont. gàstric	19
Mostres de bilis	10
Mostres de pèls	35
Mostres d'estèrnum	5
Mostres de líquid toràcic	7
Mostres de pulmó	0
Mostres de fetge	1
Mostres de múscul	0
Mostres de líquid pleural	0
Mostres de líquid sinovial	0
Mostres de costella	0
Mostres d'hisops vaginals, anals, bucals	0
Mostres de putríl·lag	0
Mostres putríl·lag	0
Altres mostres	6
Total	863

Les anàlisis es fan a partir de mostres obtingudes de persones vives, normalment detingudes a la disposició del jutjat de guàrdia, o de cadàvers. Seguidament es mostra el repartiment d'aquestes mostres segons la procedència que tenen.



3.2 Anàlisi d'alcohol

Les mostres per a anàlisi d'alcohol etílic es remeten a laboratoris homologats a aquesta finalitat analítica, en el nostre cas l'Institut de Medicina Legal de València i l'Institut Nacional de Toxicologia de Barcelona.

ANÀLISIS D'ETANOL CASTELLÓ	447
Anàlisi d'etanol directe a Barcelona	218
Anàlisi d'etanol directe a València	0
Anàlisi de metanol Barcelona	2
Anàlisi d'etanol per + a Barcelona	57
TOTAL	724

3.3 Anàlisi de drogues d'abús

Les drogues d'abús inclouen heroïna, cocaïna, amfetamines, cànnabis, metadona, barbitúrics i benzodiazepines.

En algunes ocasions les mostres es remeten a altres laboratoris per suspensió de treball en el nostre, per a confirmar resultats positius o negatius, troballes de quantitat escassa (traces), o en el límit legal. Finalment, algunes mostres es conserven en custòdia, a l'espera d'obtindre més dades sobre el cas. Es confirma l'INT Barcelona com el nostre centre principal de referència per a anàlisi de drogues d'abús, amb el qual mantenim una sincronia excel·lent.

DROGUES D'ABÚS CASTELLÓ	666
Drogues d'abús València	0
Drogues d'abús Barcelona	215
Drogues d'abús Madrid	0
Confirmació de positius en sang Barcelona	47
Anàlisi per traces a Barcelona	0
Confirmació de falsos negatius/positius en orina Barcelona	0
Custòdia (sense anàlisi)	26
TOTAL	928

3.4 Altres substàncies químiques

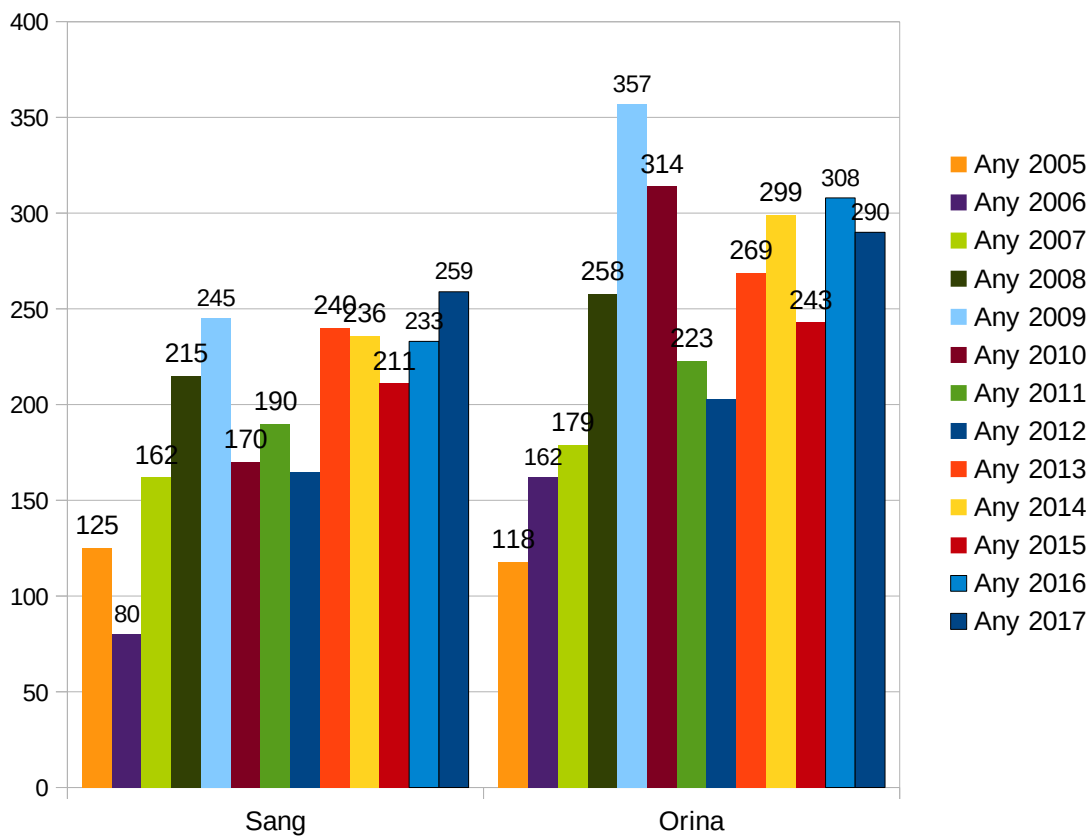
La resta de substàncies químiques s'analitzen en altres laboratoris. Cal citar altres psicofàrmacs, com ara antidepressius, hidroxitútric, esteroides, monòxid de carboni, dissolvents, etc. La distribució és com segueix:

Esteroides-anabolitzants (Madrid)	0
Fàrmacs (Barcelona)	22
Noves drogues (Barcelona)	4
Psicofàrmacs (Barcelona)	58
Ansiolítics/antidepr/neurolèp (Barcelona)	3
Carboxihemoglobina (Barcelona)	7
Carboxihemoglobina (València)	2
Estudi general toxicològic (Barcelona)	0
Càustics (Barcelona)	1
Herbicides-pesticides (Barcelona)	6
TOTAL	103

3.5. Progressió

Finalment, mostrem l'evolució en aquests anys de la Secció, des de la posada en funcionament d'aquesta l'any 2004, i hi incorporem exclusivament les mostres que s'han analitzat en la nostra Secció de Laboratori.

ANÀLISIS PRÒPIES DE SANG-ORINA 2005-2017



Aquesta memòria ha sigut finalitzada el 10 de febrer de 2018.

Mario Ventura Álvarez
 Director de l'Institut de Medicina Legal de Castelló