

INSTITUT DE MEDICINA LEGAL I CIÈNCIES FORENSES DE VALÈNCIA



MEMÒRIA 2016



2016 no ha sigut un any qualsevol per a l'Institut de Medicina Legal i Ciències Forenses (IML i CF) de València, perquè aquest organisme, dependent de la Conselleria de Justícia, Administració Pública, Reformes Democràtiques i Llibertats Públiques, ha hagut d'afrontar els canvis derivats de les últimes reformes legislatives sense deixar d'atendre les tasques que té encomanades com a òrgan, la missió del qual és auxiliar els jutjats, els tribunals, les fiscalies i el Registre Civil. El resultat d'un any intens de treball i de nous reptes és el que s'arregla en les pàgines d'aquesta memòria, sense oblidar que aquesta només plasma les actuacions del personal integrant de València capital i les actuacions de guàrdia de la resta de la província, com veurem més avant.

Els números que constata aquesta memòria són el millor exemple del considerable volum de treball que l'IML i CF de València suporta. A la tasca diària que emana dels jutjats de la província de València, en aquest 2016 s'ha afegit l'aplicació del que estableix el Reial decret 1148/2015, de 18 de desembre, pel qual es regula la realització de perícies a sol·licitud de particulars. Gràcies a aquesta normativa, l'Institut s'ha convertit en un receptor de demandes d'informes pericials, amb la tramitació i resolució d'aquests per mitjà de l'emissió dels oportuns informes pericials. Aquest nou repte ens ha obligat a reestructurar la part administrativa i a promoure la formació dels metges forenses amb la realització de cursos específics.

A més, l'IML i CF no ha descuidat la seua vocació d'institució científica en el seu estricte àmbit competencial i, fruit d'aquest afany, el passat mes d'octubre vam publicar la *Guia pràctica d'actuació forense en supòsits amb múltiples víctimes mortals*, els preceptes de la qual no només podran ser aplicats a l'Institut de València, sinó que podran extrapolar-se als companys de Castelló i Alacant. Aquest manual té com a objectiu servir com a pauta d'actuació dels professionals de la ciència forense en les situacions d'emergència amb un gran nombre de víctimes mortals. La guia ha costat dos anys de treball fet, de manera desinteressada, per professionals de l'IML i CF. Per a la seua elaboració, a més de l'experiència acumulada en la gestió de successos tràgics amb múltiples víctimes durant els últims anys, també s'ha inclòs allò que s'ha après en els diferents simulacres i exercicis pràctics en què han tingut l'oportunitat de participar els membres de l'Institut, junt amb



judges, fiscals, personal d'emergències i efectius dels cossos i forces de seguretat de l'Estat. La primera aplicació d'aquesta guia va tindre lloc durant el simulacre d'accident amb múltiples víctimes dut a terme en coordinació, amb el Centre d'Emergències de la Generalitat Valenciana, el dia 3 de novembre.

Finalment, aquesta memòria s'elabora seguint el mandat legal arrellegat en el Reial decret 386/1996, d'1 de març, pel qual s'aprova el Reglament dels instituts de medicina legal. L'article 5 d'aquesta norma estableix que serà funció del director de cada institut presentar davant del Ministeri de Justícia i Interior o, si és el cas, davant de la comunitat autònoma afectada, que haja rebut els traspessos de mitjans per al funcionament de l'Administració de justícia, la memòria dels serveis, treballs i actuacions de l'Institut. No obstant això, més enllà de la reglamentació, aquestes pàgines són una mostra del compromís amb el seu treball del quasi centenar de professionals d'aquest institut, en el marc de cada disciplina científica, per a aconseguir un servei millor a l'Administració de justícia.

Elvira Garrido-Lestache López-Belmonte

Directora de l'Institut de Medicina Legal i Ciències Forenses de València



L'Institut de Medicina Legal i Ciències Forenses de València és un òrgan en evolució que s'adapta d'acord amb l'increment de les cobertures i necessitats judicials i socials. Per això, és un òrgan multidisciplinari format per personal que comprén diferents camps de treball.

L'any 2016 va suposar un increment de personal per la incorporació de l'equip tècnic psicosocial a aquest institut: huit psicòlegs i dos treballadors socials. Açò va generar, al seu torn, la incorporació d'un nou tramitador.

Per un altre costat, es van cobrir de manera efectiva les places d'auxiliar d'autòpsies, que també enguany han variat de denominació, passant de la categoria de mosso a auxiliar.

D'altra banda, el personal es troba estanc des de fa anys. Així doncs, hi ha quaranta-nou metges forenses, encara que en realitat un és metge forense de reforç i un altre cobrés hores d'alliberament sindical.

Personal adscrit a l'IML i CF de València:

Gestió 1

Tramitació 10

Auxili judicial 3

Metges forenses 49

Facultatius 5

Ajudants de laboratori 7

Auxiliars d'autòpsia 6

Mossos d'autòpsia 1

Psicòlegs 11

Treballadors socials 3

Personal d'infermeria 1

Personal de neteja 1

Natividad Castillo Gimeno

Subdirectora de l'Institut de Medicina Legal i Ciències Forenses de València



1. SERVEI DE CLÍNICA FORENSE

El Servei de Clínica atén les sol·licituds de perícies sobre persones, bé basant-se en els reconeixements o bé sobre la documentació mèdica. En particular, resol tot el que relaciona amb la valoració del dany corporal, control periòdic de lesionats i assistència a detinguts i malalts sotmesos a procediments judicials. Així mateix, en aquest servei s'enquadra la Secció de Psiquiatria Forense, amb la Unitat de Psicologia, que s'ocupa de les perícies relacionades amb aquesta matèria.

Cal recordar que les dades exposades es refereixen a les extrems del nostre registre informàtic en l'aplicació MELVA i, per tant, no s'inclouen totes les dades de la província.

Des de fa diversos anys estem reclamant la connexió dels sistemes informàtics per a registrar tots els assumptes que entren en l'IML i CF. En aquest moment es registren totes les sol·licituds de la ciutat de València i de la resta de la província quan es tracta de perícies fetes en els serveis de guàrdia o aquelles que, per la seua especialització, són acordades directament per l'autoritat judicial.

Secció de Policlínica i Especialitats

Aquesta secció divideix la seua activitat en dos grans àrees: la general o ordinària i l'específica.

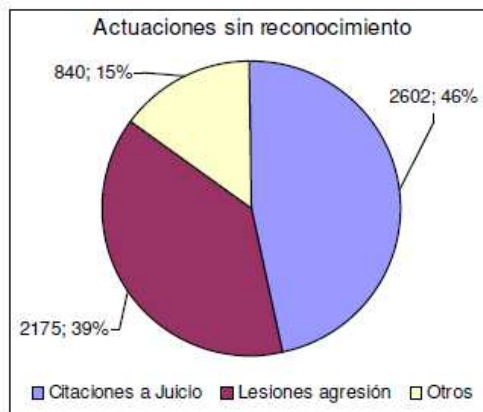
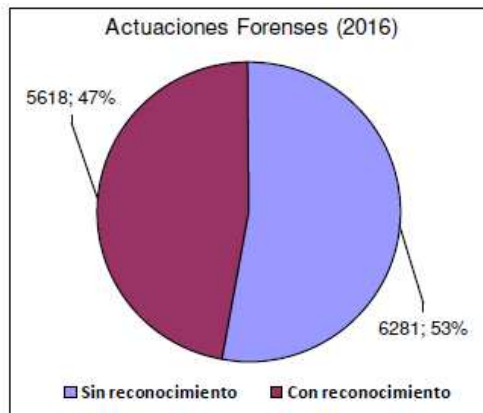
Clínica Medicoforense de València: a la Clínica Medicoforense de València s'han realitzat els reconeixements i perícies sol·licitats pels òrgans judicials de la ciutat de València i en les seues instal·lacions exerceixen l'activitat clínica els metges forenses de la ciutat.

Perícies específiques: el seu contingut comprén l'atenció d'aquelles sol·licituds de peritatge medicolegal que per la seua complexitat requereixen coneixements específics i, per tant, transcendeix l'activitat corresponent al mòdul de treball ordinari.

El treball es fa a les instal·lacions de la Clínica Medicoforense de l'Institut de Medicina Legal de València, i el seu àmbit d'actuació s'estén a tota la província.

Secció de Psiquiatria

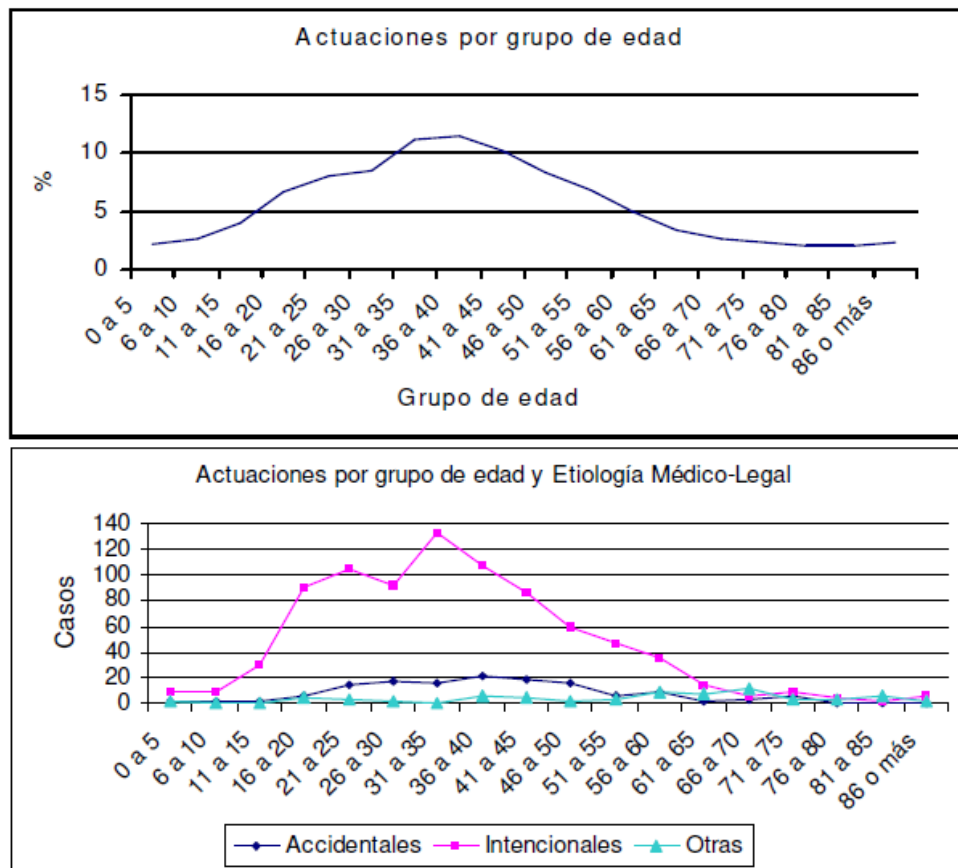
Du a terme les perícies d'aquesta especialitat, bé perquè així ho té acordat l'autoritat judicial, o bé per derivació des de la Direcció de l'IMLV, donades les característiques concretes de la perícia.



En una primera aproximació, i seguint l'estructura del sistema informàtic MELVA, les actuacions forenses se subdivideixen en dos grans grups: les que comporten reconeixement personal a la clínica forense i les que, per les seues característiques, no impliquen aquest reconeixement. Per la seua entitat, les citacions a judici (2.602) i els informes de sanitat (2.175) que, de manera urgent, se sol·liciten des dels diferents jutjats, i es fan durant la funció de guàrdia i sempre sobre lesions de caràcter lleu, suponen la majoria d'aquestes actuacions (85 %). El grup "altres" (15 % de les actuacions), està format per, entre altres i amb més transcendència, l'ampliació o aclariment d'informes ja realitzats o els diversos actes administratius que implica la funció forense.

L'altre gran grup, les actuacions forenses que impliquen un reconeixement mèdic (6.276), és el que precisa d'un nombre més gran d'hores/forense i tenen, a més, més complexitat i rellevància. Fins a l'entrada en vigor de la Llei 35/2015, les actuacions derivades d'accidents de circulació suposaven el nombre més gran, i superaven la resta de les altres causes. Durant l'any analitzat aquesta proporció s'ha invertit, i el seu nombre ha quedat reduït a un quasi simbòlic 5 % (322 actuacions). Aquestes perícies, ara en l'àmbit extrajudicial, s'analitzen més avant. En la categoria "altres" s'inclouen aquelles que per la seua especificitat no superen l'1 % del total d'actuacions amb reconeixement.





Entre les actuacions desenvolupades en el Servei de Clínica Forense, cal assenyalar aquelles derivades dels jutjats de vigilància penitenciària de València i les sol·licitades per altres òrgans a través dels jutjats de Picassent (464). Les actuacions són sempre sobre interns al Centre Penitenciari de Picassent. A més dels estudis psiquiàtrics, com imputabilitat i drogoaddicció, són ressenyables les que es fan sobre l'estat de salut, en relació amb l'art. 80.4 del CP i l'art. 60 del Reglament de vigilància penitenciària.

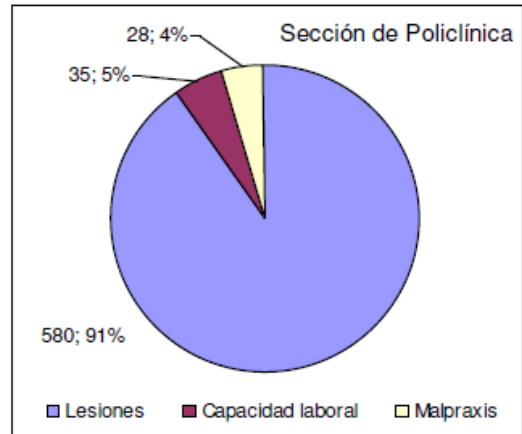


Sota l'epígraf "Anàlisi toxicològica" s'arreglen aquelles actuacions en què s'han obtingut mostres biològiques, generalment, amb relació a qüestions d'addicció a tòxics.



1.1. Secció de Policlínica i Especialitats

A la Secció de Policlínica es dirigiesen aquelles perícies que per la seua complexitat precisen de coneixements específics i que, generalment, són resoltes per metges forenses, adscrits a aquesta secció, que tenen coneixements especials en les diverses especialitats mèdiques. Les més habituals són les derivades de lesions especialment complexes (580 casos), seguit, amb diferència, de qüestions sobre capacitat laboral (35 casos) i d'imprudències mèdiques (28 casos)



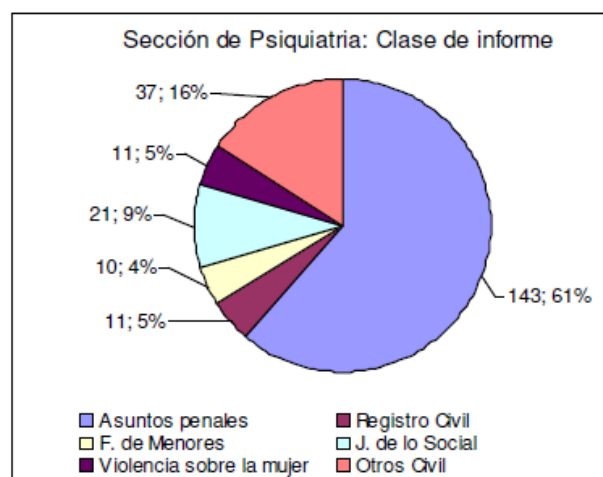
1.2. Secció de Psiquiatria

La Secció de Psiquiatria Forense té com a funció principal la realització d'informes per a òrgans judicials i fiscalies.

Durant els últims anys s'ha vist incrementada la demanda d'informes pericials psiquiàtrics, tant en nombre com en complexitat, cosa que que determinarà un grau més alt d'especialització, si és possible, dels metges forenses capacitats i adscrits a aquesta secció.

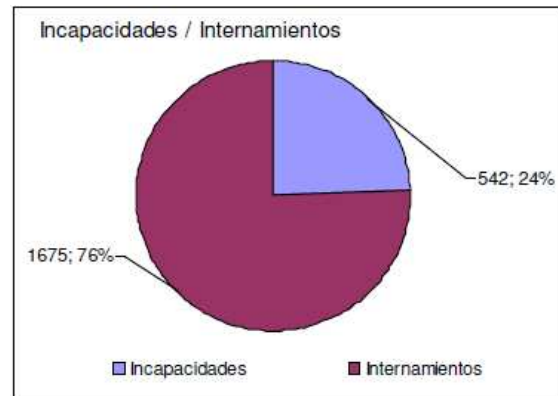
La demanda creixent de les perícies en els pròxims anys haurà d'escometre's amb un pla de formació conjunt per a psicòlegs i metges forenses destinats als IML de la Comunitat Valenciana.

La secció de Psiquiatria Forense es va marcar com a objectiu per a l'any 2016 millorar la rapidesa d'entrega dels informes.





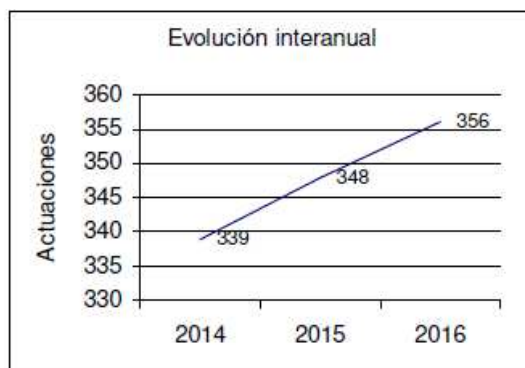
En l'últim any el nombre de sol·licituds en la Secció de Psiquiatria s'ha incrementat aproximadament un 6 %. Aquests petits increments s'estan produint durant els últims anys d'una manera constant. Si bé s'han incrementat lleugerament les peticions en l'ordre penal, és més significatiu l'increment constant i gradual en peticions de les jurisdiccions civil i social.

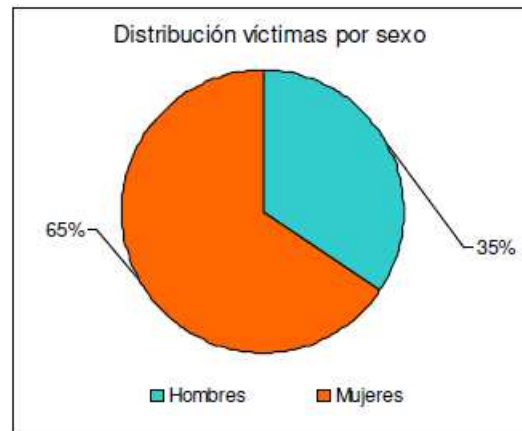
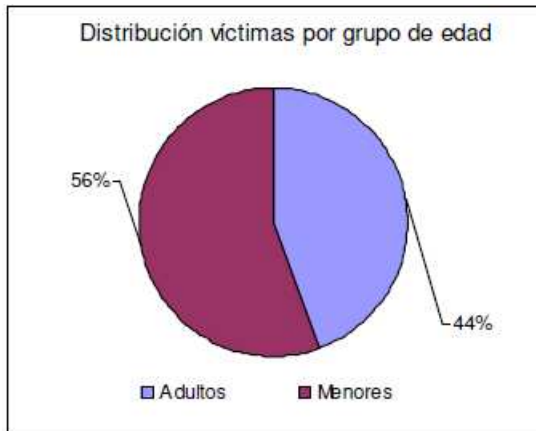


1.2.1. Unitat de Psicologia Forense

Els informes psicològics sol·licitats a l'IML i CF de València es divideixen en dues grans àrees: penal i civil.

Els assumptes en matèria penal atesos per la Unitat de Psicologia Forense, integrada per dues psicòlogues, va rebre, l'any 2016, 356 peticions d'informes pericials psicològics en aquesta matèria, cosa que evidencia la progressió ascendent de peticions que rep anualment. Les sol·licituds procedeixen dels jutjats d'instrucció de tots els jutjats de la província de València, jutjats penals i de l'Audiència Provincial de València.





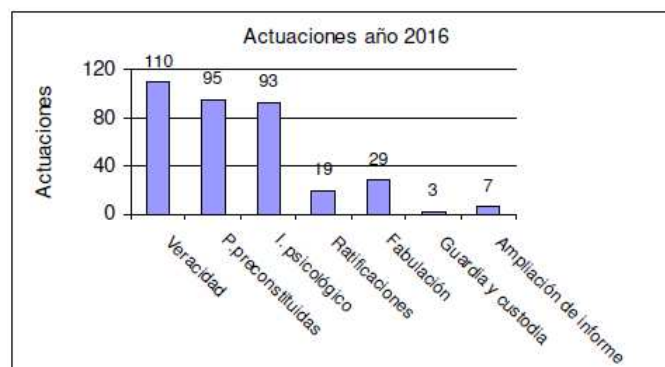
El 93 % de pericials que rep aquesta unitat fan referència a delictes contra la llibertat i la indemnitat sexual (agressions i abusos sexuals). Els objectius de la pericial sol·licitada són:

- La valoració de la credibilitat del testimoni de la víctima.
- La valoració de l'afectació o dany psicològic, si és el cas.

Altres temes objecte d'estudi són: maltractament en la infància, pornografia infantil, cibersexe, entre altres.

Del total d'assumptes en aquesta matèria, el 83 % de les víctimes són menors d'edat i un 17 %, víctimes adultes.

Cal destacar, no obstant això, que la Unitat de Psicologia Forense, no sempre repeticions d'informes psicològics de l'investigat o de la part acusada en aquest tipus de delicte (en matèria d'imputabilitat, estudi de personalitat, valoració de la suposada desviació sexual o pederàstia, perfil de l'agressor, etc.), ja que es considera que això impedeix una valoració més completa i comprensible dels suposats fets denunciats (tant si es tracta de víctimes adultes com de menors).



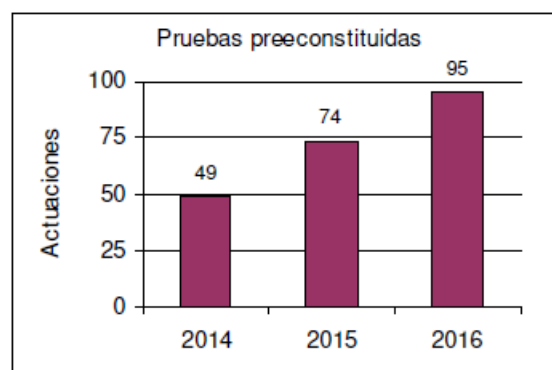


Des de juliol de 2014, la Unitat de Psicologia Forense assumeix funcions d'intervenció en l'anomenada prova preconstituïda, després de l'entrada en vigor de l'Estatut de les víctimes del delictes, Llei 4/2015, de 27 d'abril.

Bàsicament, el psicòleg, a petició del jutjat instructor, assumeix funcions d'auxili en la presa de declaració a víctimes vulnerables, i especialment menors, amb el doble objectiu de preservar el testimoni (gravant la declaració) i evitar la victimització secundària de la víctima (per a això, les parts implicades en el procediment se situen en un altre lloc o sala des d'on escolten el testimoni, de manera que s'evita el contacte directe).

Des de la posada en marxa d'aquesta nova pràctica jurídica als jutjats i tribunals de la Comunitat València, la Unitat de Psicologia Forense ha fet les següents proves preconstituïdes.

Cal destacar que, de la pràctica d'aquesta prova, s'emet posteriorment, quan així se sol·licita, un informe pericial respecte del testimoni, la qual cosa implica una revaluació i nova actuació, ja que no sempre es computa com nova entrada en el registre de la unitat.



2. UNITAT DE VALORACIÓ FORENSE INTEGRAL

L'any 2016 es van sol·licitar a la Unitat de Valoració Forense Integral (UVFI) de València, un total de 166 peticions d'informes pericials psicològics i/o socials des dels jutjats de violència sobre la dona i jutjats mixtos pertanyents a la província de València.

D'aquestes peticions, 124 corresponien a l'avaluació de víctimes majors d'edat, 4 a víctimes menors d'edat, 8 a imputats, 28 a fills de les víctimes menors d'edat i 2 a fills majors d'edat.

Durant l'any 2016 la psicòloga va fer 93 informes pericials, 3 proves preconstituïdes, 13 la treballadora social, 22 expedients van ser arxivats perquè no va comparéixer la persona a peritar i 12 van quedar sense efecte a petició dels jutjats sol·licitants. A això cal afegir



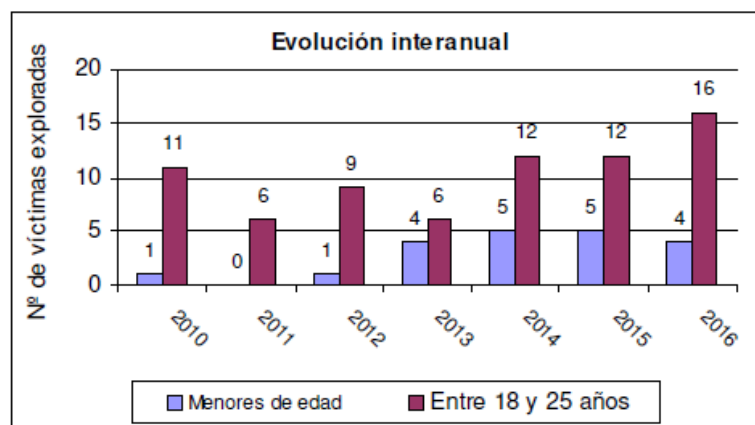
l'elaboració de 27 informes per part de la psicòloga que van quedar pendents de l'any 2015, dels quals 4 tenien també un informe pericial de la treballadora social. 36 expedients han quedat pendents per a ser tancats l'any 2017.

En l'exercici 2016, les peticions més freqüents han sigut, respectivament:

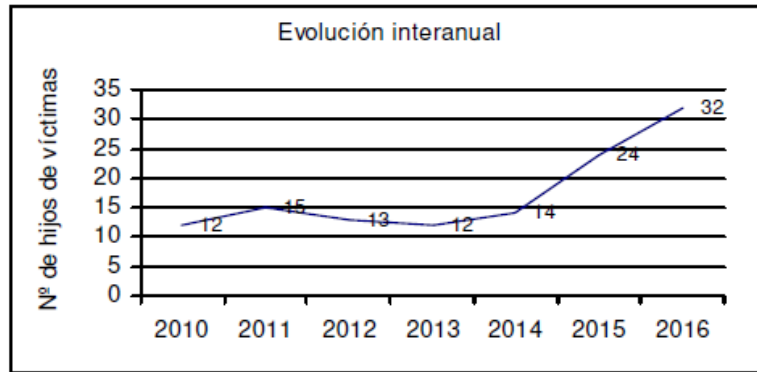
- valoració d'indicadors de maltractament (informe psicològic i social),
- elaborar informe psicològic de la persona avaluada en relació amb els suposats maltractaments que s'investiguen,
- valoració de la credibilitat del testimoni,
- avaluació del dany psíquic (lesions i/o seqüeles).

A diferència de l'any precedent, durant l'any 2016 han augmentat considerablement les sol·licituds per a valorar la presència de signes indicatius de maltractament i valoració de la habitualitat d'aquests. Aquest tipus d'informes els elaboren entre la psicòloga i la treballadora social, i en resulta un informe psicossocial.

Seguint amb la tendència observada l'any 2015, es manté la progressió creixent de víctimes amb edats compreses entre els 18 i els 25 anys. En la gràfica següent es mostra el nombre de víctimes d'aquestes franges d'edat avaluades en la UVFI des de l'any 2010 fins a l'any 2016, així com el nombre de víctimes menors d'edat.



Quant a la tendència de sol·licituds d'informes, en els fills de les víctimes també es manté la tendència creixent en aquest tipus de pericials. En el gràfic següent es mostra el nombre de fills avaluats (majors o menors d'edat) en la UVFI des de l'any 2010 fins l'any 2016.

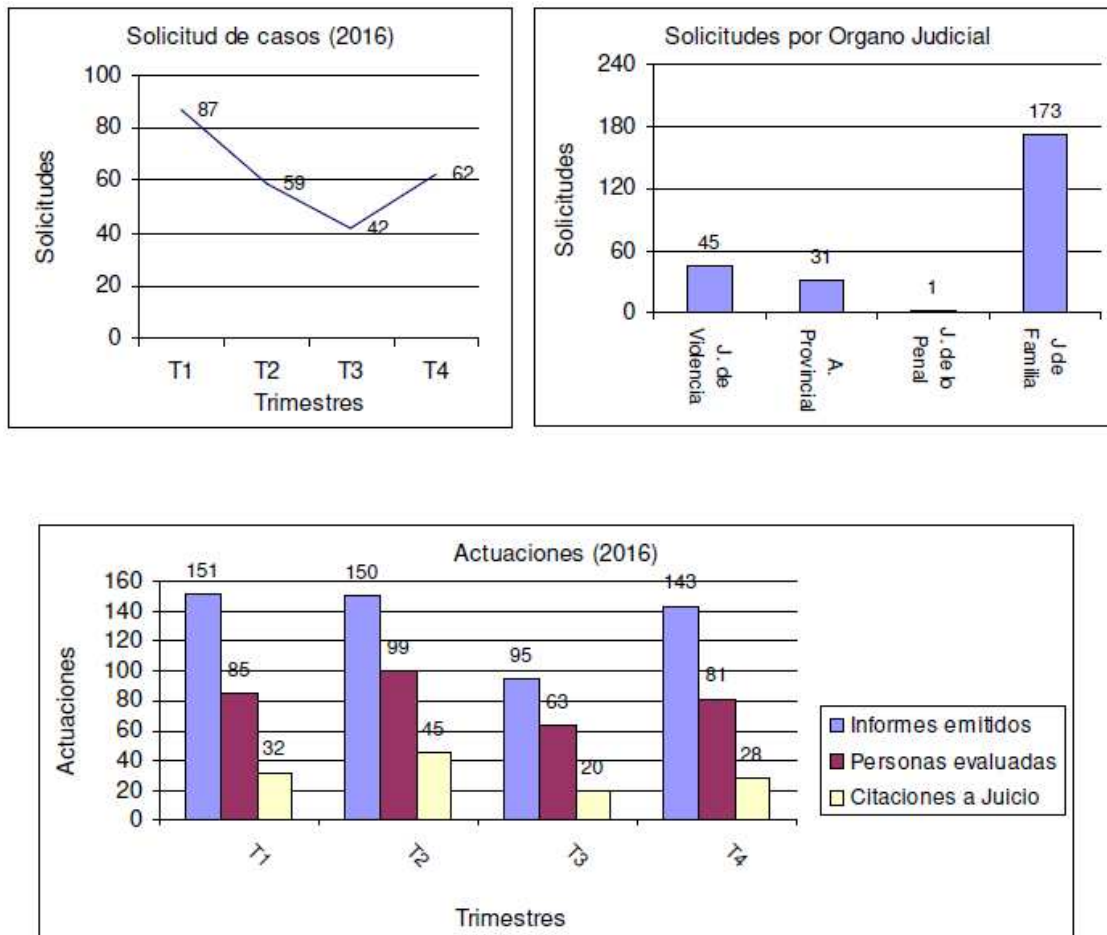




3. EQUIP TÈCNIC PSICOSOCIAL

En l'Equip Tècnic Psicosocial, que atén principalment els jutjats de família de València, presten servei 8 psicòlegs i dos treballadors socials, que des de juliol de 2016 estan integrats a l'IML i CF de València.

El total d'assumpes en dret de família atesos per aquest equip va ascendir en l'exercici 2016 a 250 informes pericials psicològics sol·licitats pels diferents jutjats de primera instància de família de València, l'Audiència Provincial i els jutjats de violència. A aquesta xifra s'han d'afegir un total de 300 informes evacuats en 2016 amb entrada l'any 2015.





4. PERÍCIAS EXTRAJUDICIALES

Les perícies extrajudicials, en l'activitat dels instituts de medicina legal i ciències forenses, van ser introduïdes per la modificació de la LOPJ en la redacció donada en la Llei orgànica 07/2015, de 21 de juliol, publicada en el BOE de 22 de juliol i amb entrada en vigor l'1 d'octubre del mateix any, en què es preveu la possibilitat que els metges forenses facen, com una de les seues funcions als instituts, "perícies a sol·licitud de particulars en les condicions que reglamentàriament es determinen".

La Llei 35/2015, de 22 de setembre, de reforma del sistema per a la valoració dels danys i perjudicis causats a les persones en accidents de circulació, publicada en el BOE de 23 de setembre de 2016, que va entrar en vigor l'1 de gener de 2016, i en l'article 7.5 estableix que les parts, de comú acord i a costa de l'assegurador, podran demanar informes pericials complementaris, inclús a l'Institut de Medicina Legal sempre que no haja intervingut prèviament...

En l'RD 1148/2015, de 18 de desembre, publicat en el BOE del 19 de desembre, es regula la realització de perícies a sol·licitud de particulars pels IML i CF, en les reclamacions extrajudicials per fets relatius a la circulació de vehicles de motor.

Aquesta funció de caràcter extrajudicial i amb una contraprestació econòmica que han d'assumir les empreses asseguradores obligades al pagament, ha exigut que s'establisca un preu públic. La Generalitat Valenciana, per mitjà del Decret 70/2016, estableix i fixa el preu públic de les perícies sol·licitades pels particulars als Instituts de Medicina Legal i Ciències Forenses de la nostra comunitat.

L'organització interna de l'IML ha hagut d'adaptar-se al que s'ha previst en l'RD, en què s'han establert les normes de repartiment i distribució de les perícies amb el consegüent visat i control de qualitat que s'exigeix.

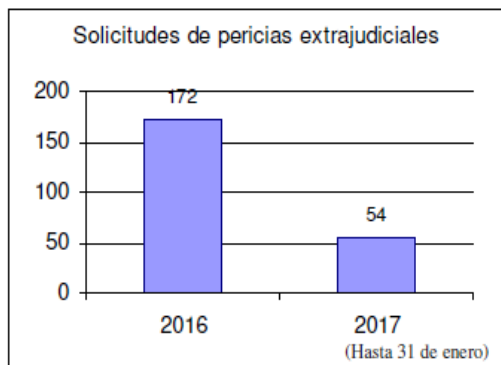
La Llei 35/15 i l'RD esmentat van entrar en vigor l'1 de gener de 2016, per la qual cosa aquest any és el primer en què hi ha dades d'aquesta activitat.



Des de l'entrada en vigor, l'1 de gener d'enguany, han sigut registrades en aquest institut, fins al 31-12-2016, 172 sol·licituds.

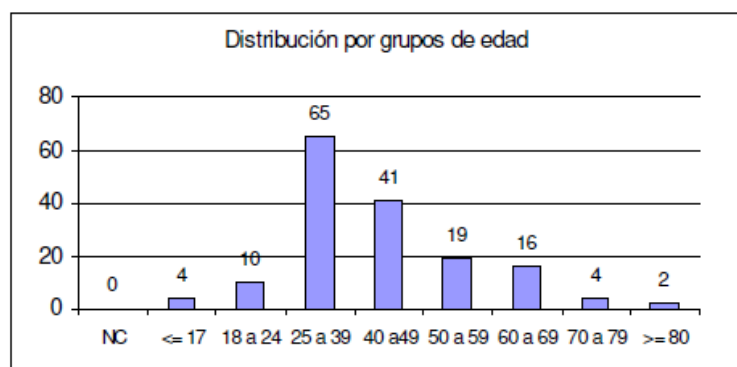
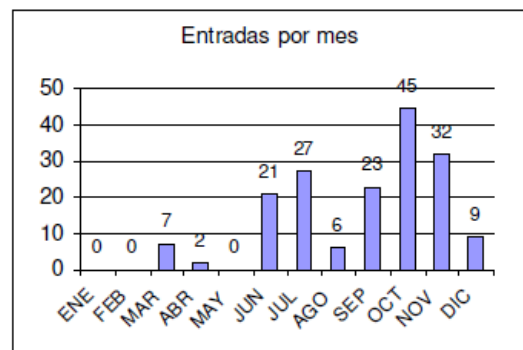
En el primer semestre de l'any, només es van registrar 31 sol·licituds, la primera en el mes de març. Durant la resta de mesos de juliol a desembre es van registrar altres 141 sol·licituds.

De les 172 estan arxivades 71, de les quals, 48 per inadmissió, 18 per desistiment i 5 per estar concloses amb informe medicoforens, 44 es troben en curs d'examen forense en data de 31 de gener de 2017.



De les 48 no admeses, 35 ho han Sicut perquè els fets corresponien a una data anterior a l'1 de gener de 2016, i 13 perquè s'havien presentat basant-se en una resposta motivada i no a una oferta motivada, com indica la llei. No s'han detectat sol·licituds la competència territorial de les quals corresponguera a un altre institut.

S'han desestimats 18 sol·licituds, la majoria perquè no hi ha esmena dels defectes detectats en les sol·licituds. Hi ha tres casos que són anecdòtics: un per incompareixença immotivada del lesionat al reconeixement medicoforens, un altre perquè, tot i haver comparegut, el lesionat es nega a signar els documents del consentiment informat, i el tercer cas perquè el lesionat va arribar a un acord econòmic amb la companyia abans que el metge forense efectuara la pericial.





5. SERVEI DE PATOLOGIA

Al Servei de Patologia Forense de l'IML i CF de València, que consta de les seccions d'Anatomia Forense i Histopatologia, es van fer, l'any 2016, 1.482 autòpsies.

Al Servei de Patologia interactuen dues seccions: la Secció d'Anatomia, que s'encarrega de la prospecció dels cadàvers per mitjà de la corresponent autòpsia judicial, i la Secció d'Histopatologia, que actuant complementàriament, fa els estudis que sol·liciten els metges forenses encarregats de l'autòpsia.

El Servei de Patologia desenvolupa, des de l'any 2008, diverses línies d'investigació en col·laboració amb altres entitats sanitàries.

Aquesta activitat ha requerit un gran esforç inversor als laboratoris d'Histopatologia amb l'adquisició de dos equips, un robot automàtic de tenyiment i muntatge i un un processador de teixits al buit, així com l'oportuna adequació estructural del laboratori.

Al mateix temps s'ha desenvolupat la Unitat d'Antropologia Forense que, de manera especialitzada, resol les qüestions que es presenten en aquesta especialitat.



Robot de tinció y montaje



Procesador de tejidos al vacío



5.1. Secció d'Anatomia

De les 1.482 autòpsies practicades, 946 van ser morts naturals, 532 morts violentes i 4 de restes òssies.

El nombre d'autòpsies realitzades ha augmentat, respecte de l'any 2015, en 27.

El grup més nombrós és el d'homes, que acumula el 70 % de casos.

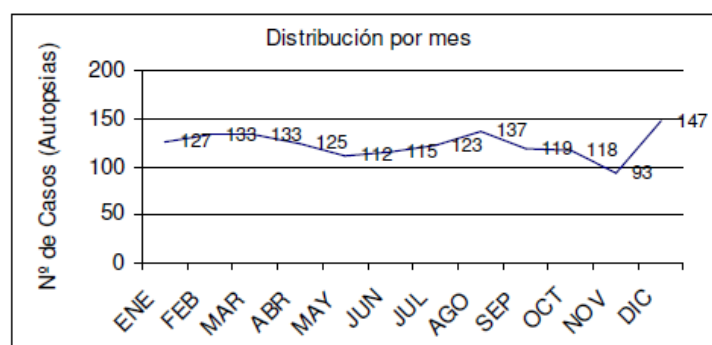
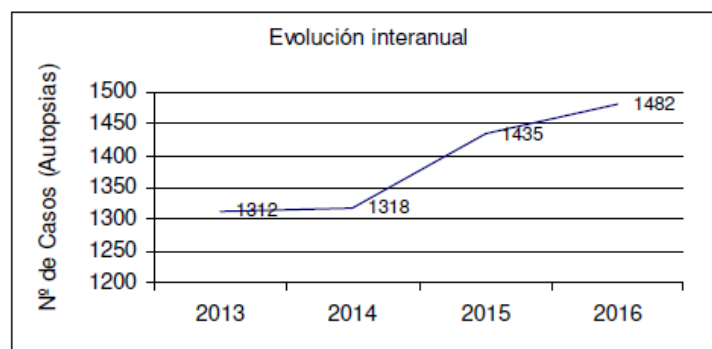
Es continua observant la tendència a l'augment de les morts naturals que suposen ja el 64 %, davant de les violentes, amb un 36 %.

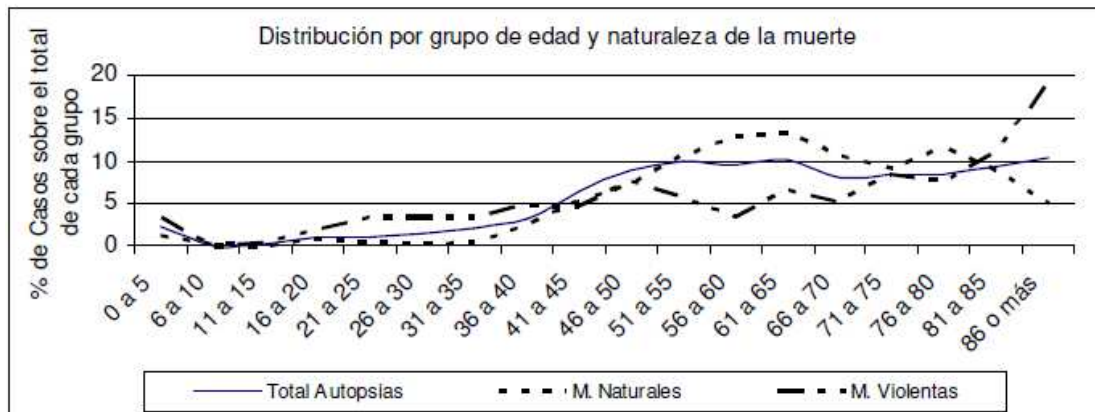
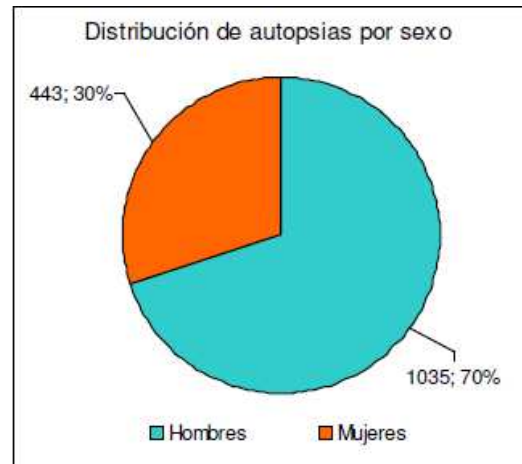
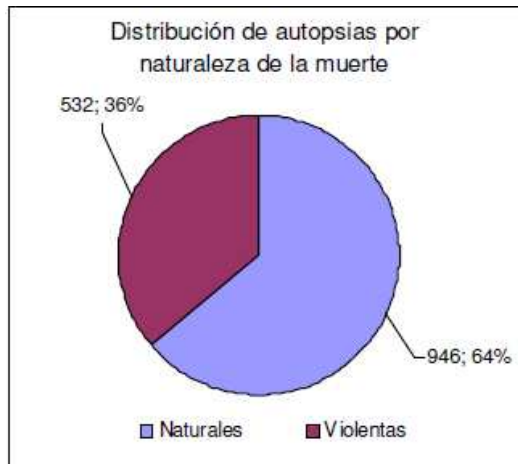
Les causes més freqüents en les morts naturals continuen sent les d'etiologia cardiovascular, que representen el 74 % del total.

En les morts violentes continuen destacant les accidentals amb un 68 %.

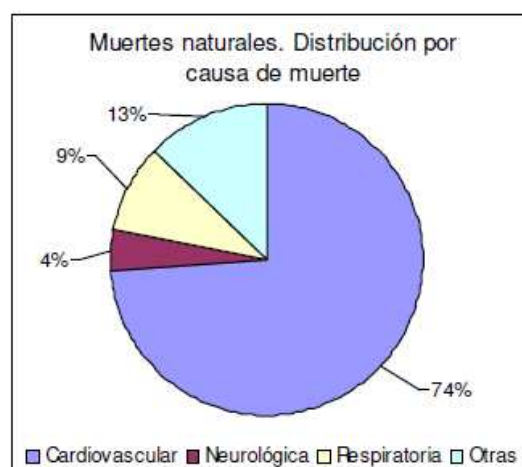
Respecte a les morts d'etiologia medicolegal homicida ens trobem amb només 12 casos davant dels 15 ocorreguts en 2015. Aquesta etiologia homicida es dona en els dos sexes de manera semblant, amb un 54 % d'homes i un 46 % de dones.

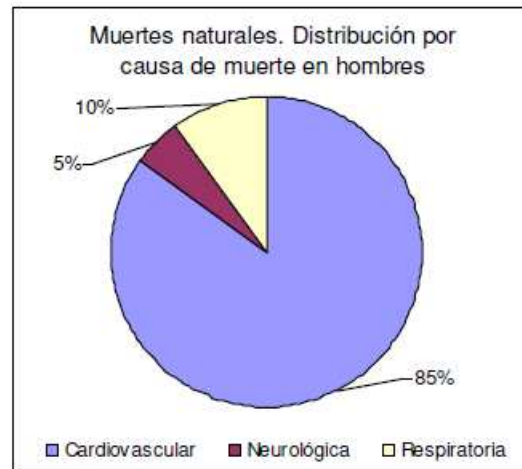
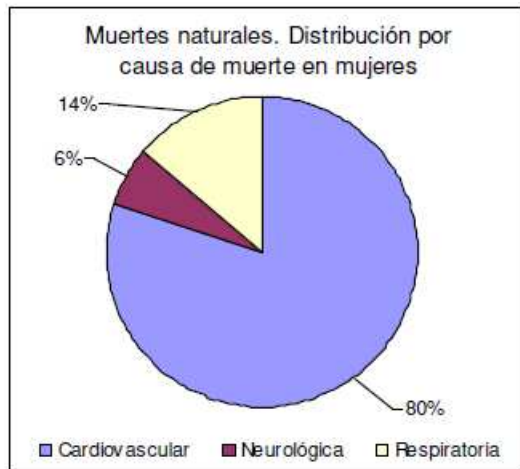
Amb les limitacions d'espai que imposa aquesta memòria s'aporten les principals dades estadístiques obtingudes en la Secció d'Anatomia.





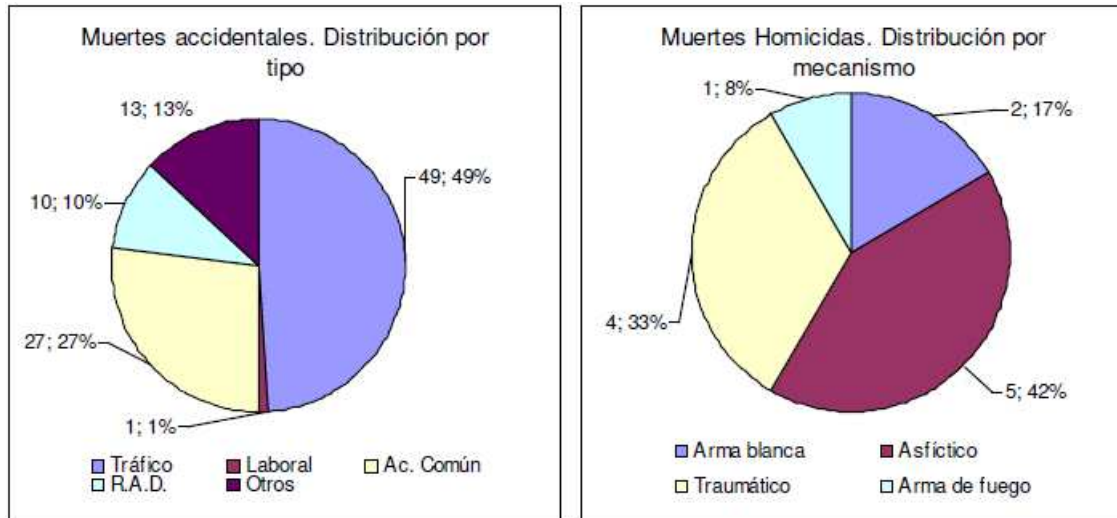
a) Muertes Naturales





b) Muertes Violentas





5.2. Secció d'Histopatologia

La Unitat de Valoració del Risc de Mort Soltada Familiar (UVRMSF) és pionera a Espanya en l'abordatge multidisciplinari sistemàtic de les famílies afectades per mort soltada. De fet, és la primera unitat multidisciplinària a Espanya amb acord explícit entre les conselleries de Sanitat i Justícia (DOCV 2008/8199).

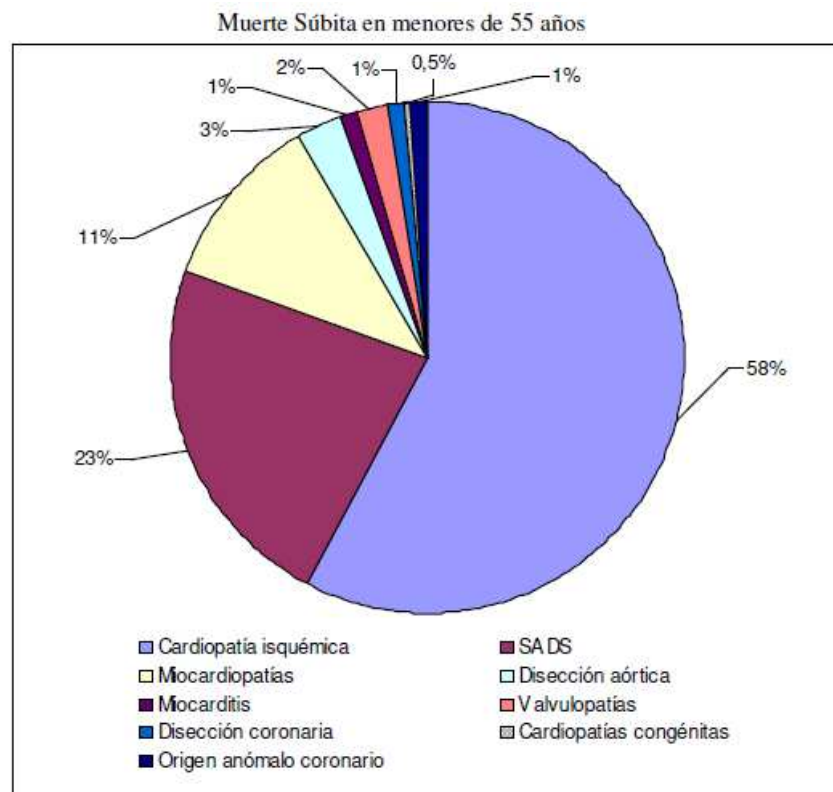
La UVRMSF va ser creada amb el suport de l'Hospital La Fe, així com de les conselleries de Sanitat i Justícia, amb el suport científic del Col·legi de Metges de València i la Societat Valenciana de Cardiologia, i l'impuls econòmic d'investigació rebut de l'Institut de Investigació Sanitària Carles III. En el seu organigrama es distingeix una subunitat forense i una altra hospitalària.

Així doncs, des de 2008 es va començar a aplicar un protocol nodrit, en gran manera, de la experiència prèvia de la literatura, que inclou a més dels familiars de casos d'MS, famílies en què el cas índex havia presentat una mort soltada ressuscitada, i a aquelles famílies amb MS en què no s'havia practicat autòpsia, però les dades clíniques suggerien la presència de una cardiopatia familiar.



Els estudis clínics que s'ofereixen als familiars de primer grau estan determinats per la classificació del cas índex i els seus resultats es complementen amb els resultats dels estudis genètics.

Des de la creació de la UVRMSF fins a 2016, l'IML i CF de València ha practicat 455 autòpsies protocol·litzades de casos d'MS en menors de 55 anys amb els diagnòstics següents en edats compreses entre 1 i 55 anys (405 casos): cardiopatia isquèmica (58 %), síndrome de la mort sobtada arítmica-SADS (23 %), miocardiopaties (11 %: 5 % hipertròfica, 3 % aritmogènica i 3 % dilatada), dissecció aòrtica (3 %), miocarditis (1 %), valvulopaties (2 %), dissecció coronària (1 %), cardiopaties congènites (0,5 %), origen anòmal coronària (1 %). En menors d'un any (50 casos): síndrome de mort sobtada del lactant (54 %), mort sobtada explicada (38 %) i indeterminada (8 %).





5.3. Unitat d'Antropologia i Odontologia Forense

A causa del pes específic que han cobrat l'antropologia i l'odontologia forenses, i la projecció de futur que tenen aquestes ciències, creiem que són necessàries dins de l'organigrama de l'Institut de Medicina Legal i Ciències Forenses de València.

L'antropologia i l'odontologia forenses sorgeixen com a subdisciplines de l'antropologia física i de l'odontologia respectivament, les funcions de les quals són l'aplicació dels coneixements i tècniques pròpies de les dues ciències a la resolució dels problemes de transcendència legal requerits pels òrgans judicials.

Al llarg de l'any 2016 es van donar els primers passos per a la creació de la Unitat d'Antropologia i Odontologia Forense (d'ara en avant, UAOF), incorporada dins del Servei de Patologia Forense de l'IML i CF de València. No obstant això, té un caràcter transversal, a causa de la seua implicació en pericials, tant del Servei de Patologia com del Servei de Clínica.

Inicia el seu funcionament efectiu l'1 de setembre de 2016, comptant amb un metge forense i un tècnic especialista en anatomia patològica.

La UAOF desenvolupa les seues funcions tant en l'ordre jurisdiccional civil i penal, com en l'orde administratiu:

a) Àmbit judicial (penal i civil). Emissió d'informes a petició d'òrgans judicials de la província de València (jutjats mixtos, d'instrucció, penals i fiscalies), tant en funcions de guàrdia com programades:

. Servei de Patologia Forense: cadàvers en fase esquelètica o avançat estat de putrefacció o estats altament degradats (incinerats, esquarterats), en els casos ordinaris d'exhumacions, en casos d'identificacions civils o de paternitat, etc.

Així mateix, es presta suport tècnic al Servei de Patologia seguint la recomanació (99) 3 del Consell de Ministres de la Unió Europea per a l'harmonització metodològica de les autòpsies medicolegals, que aconsella l'anàlisi complementària específica de ferides i traumes ossis (trauma *perimortem*, *antemortem* i *postmortem*) en l'autòpsia de cadàvers recents, per mitjà, entre altres tècniques, de les pròpies de l'antropologia física i l'odontologia.

La UAOF prestaria suport tècnic en casos d'identificació de restes humanes en situacions de grans catàstrofes o accidents de víctimes múltiples, d'acord amb el protocol



establert en el Reial decret 32/2009 (Protocol nacional d'actuació medicoforense i de policia científica en successos amb víctimes múltiples).

. Servei de Clínica Medicoforense: casos en què se sol·licite una pericial sobre estimació de l'edat, qüestions relatives a odontologia forense (anàlisi especial de mossos, valoració del dany bucodental, responsabilitat professional en actuacions odontoestomatològiques, entre altres).

b) Àmbit administratiu. Emissió d'informes o assessorament tècnic en casos o sol·licituds procedents d'altres administracions en la matèria d'aquesta especialitat, com la coordinació tècnica en matèria d'exhumació i identificació de cadàvers d'acord amb l'Ordre PRE/2568/2011, de 26 de setembre (Protocol d'actuació en exhumacions de víctimes de la guerra civil i la dictadura), en què s'indica "que es procurarà la participació de els instituts de medicina legal que compten amb serveis o unitats d'identificació humana o antropologia forense, en funció del territori on se situa la fossa".

Durant el temps de funcionament d'aquesta unitat, s'ha elaborat un inventari de restes humanes, que es troben dipositades en l'IML i CF, procedents d'expedients ja resolts o en fase d'estudi (84 casos). Així mateix, s'han iniciat un total de 9 casos nous que corresponen a cadàvers esqueletitzats (6) i estudi de patologia òssia (3)





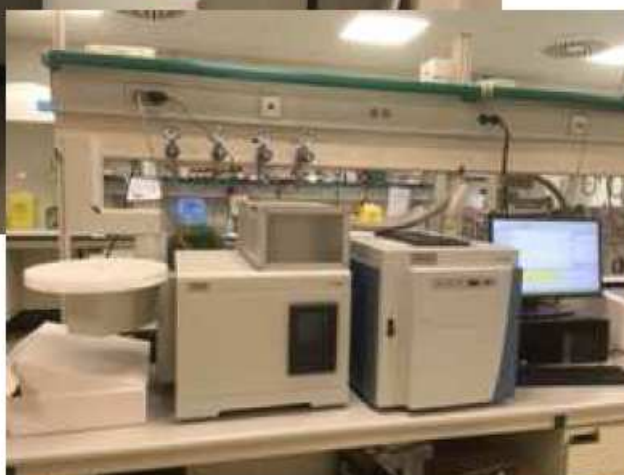
6. SERVEI DE LABORATORI

El Servei de Laboratori Forense s'encarrega de fer les anàlisis biològiques, toxicològiques i criminalístiques sol·licitades a l'IML i CF de València i les que requereixen els altres instituts de la Comunitat Valenciana. Té tres seccions: la Secció de Toxicologia, la Secció de Biologia i Anàlisis Clíniques i la Secció de Genètica Forense i Criminalística.

Les exigències judicials, cada vegada més altes, han obligat aquest servei a una adequació i actualització dels mitjans de què disposa. Durant l'any 2016 s'ha dut a terme un important esforç inversor en aparatatge per part de la Direcció General de Justícia, i s'ha dotat el laboratori de toxicologia de mitjans que permeten fer anàlisis qualitatives-quantitatives sobre les mostres que processa.



Cromatógrafo de gases-
espectrómetro de masas



Cromatógrafo de gases-Headspace



6.1 Secció de Toxicologia

Al laboratori de la Secció de Toxicologia es duen a terme les anàlisis de totes aquelles mostres biològiques provinents dels jutjats de guàrdia, Servei de Patologia del nostre Institut, clíniques medicoforenses dels diversos partits judicials, de la Guàrdia Civil i de la Policia Local en matèria de trànsit i de l'Agència Valenciana de Salut, així com de qualsevol organisme oficial que a causa les seues característiques o situació d'emergència ho requerisca.

S'analitzen diferents tipus de mostres: sang, orina, humor vitri, contingut gàstric i bilis, a fi de determinar alcohol etílic i metílic, drogues d'abús i carboxihemoglobina.

Actualment, la determinació de drogues d'abús es fa de manera semiquantitativa, i es remeten les mostres per a la seua quantificació al departament de Barcelona de l'Institut Nacional de Toxicologia i Ciències Forenses. No obstant això, l'última adquisició d'aquest laboratori, és un cromatògraf de gasos espectròmetre de masses, que permetrà en un futur l'anàlisi quantitativa d'aquelles substàncies a determinar en les diverses mostres biològiques. Això suposarà la reducció d'enviaments de mostres biològiques a l'INT i CF de Barcelona. Així mateix, disposem d'un nou cromatògraf de gasos Headspace, que substitueix l'equip anterior.

Durant l'any 2016 s'han rebut en la Secció de Toxicologia de l'IML i CF de València mostres per a anàlisis pertanyents a un total de 1.444 individus/casos.

Procedència de les mostres: del total de casos, 714 corresponen a individus vius i 729 procedeixen d'individus morts.

Distribució de les mostres: el total de casos es correspon amb 2.545 mostres, per tant es reben una mitjana de 1,76 mostres per cas. El tipus de mostra es distribueix de la manera següent: 864 corresponen a mostres de sang, 800 a orina, 652 a humor vitri, 10 a continguts gàstrics, 19 a bilis, 156 a mostres de cabell, 30 a mostres de vísceres i 13 a espècimens diversos (plasma, sèrum, comprimits, paperina, líquids...).

Determinacions practicades: la sol·licitud d'anàlisi toxicològica es realitza de manera selectiva, de tal manera que sobre el total de mostres rebudes, s'han realitzat un total de 3.321 determinacions analítiques, la qual cosa suposa una mitjana de 2,30 determinacions per cas:

a) Alcohol etílic: 1.888 determinacions

* 813 en sang.



* 436 en orina.

* 630 en humor vitri.

* 9 en altres mostres.

b) Alcohol metílic: 29 determinacions.

* 17 en sang.

* 5 en orina.

* 7 en humor vitri.

c) Carboxihemoglobina: 18 determinacions.

d) Drogues i fàrmacs: 1.386 determinacions.

* 709 en sang.

* 677 en orina.

Determinacions remeses a centres externs: a causa del procés de validació del mètode necessari per al processament de mostres sanguínies en l'equip diagnòstic per enzimoimmunoassaig, fins al mes d'agost de 2016 no es van poder realitzar determinacions de drogues i fàrmacs en mostres diferents de l'orina, per la qual cosa van ser remeses a l'INT i CF departament de Barcelona.

Així mateix, es remetent mostres a centres externs per a la determinació analítica de substàncies relacionades amb el metabolisme del sucre al laboratori de l'Hospital Dr. Peset de València i per a la determinació de substàncies anabolitzants a l'Agència Espanyola per a la Salut en l'Esport (AEPSAD).

Drogues i fàrmacs en sang: 353 mostres

Drogues i fàrmacs en orina: 16

Drogues i fàrmacs en altres mostres: 15

Drogues de submissió química: 18 casos

Peticions especials (estronci, tensioactius, etilenglicol, pols segador, LSD, carbamats, arsènic i coure, ketamina i anabolitzants) dirigits als laboratoris de l'INT i C. F de Barcelona i AEPSAD: 15 determinacions.

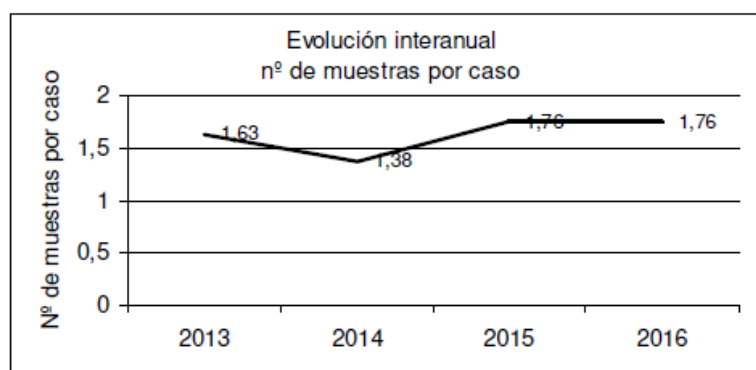
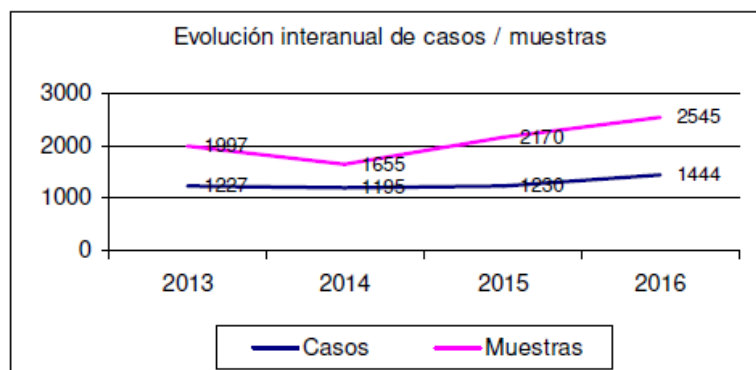
Del total de mostres remeses a l'INT i CF departament de Barcelona, es van remetre directament, sense analitzar, 648 mostres i per a confirmació i quantificació de les

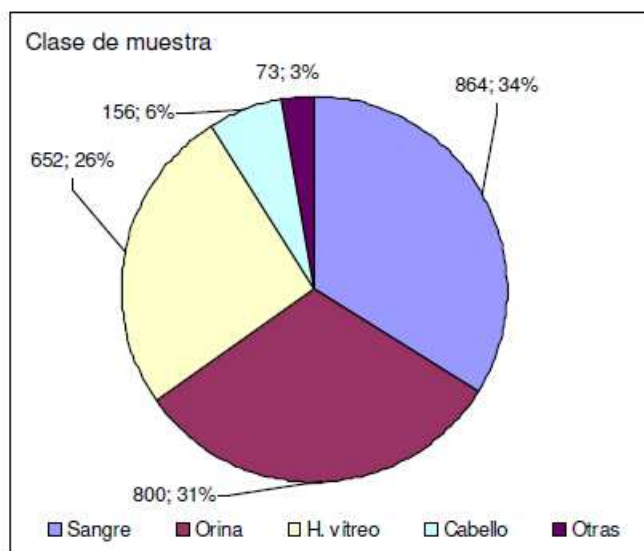
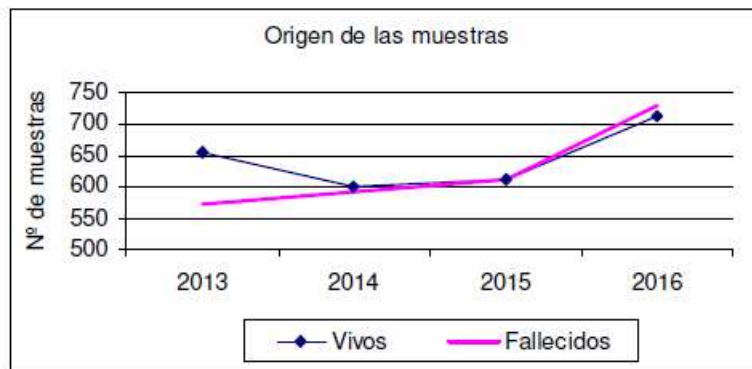


substàncies detectades en aquest laboratori, es van remetre 87 mostres. Al laboratori de l'Hospital Dr. Peset (insulina, pèptid C), es van remetre 10 mostres.

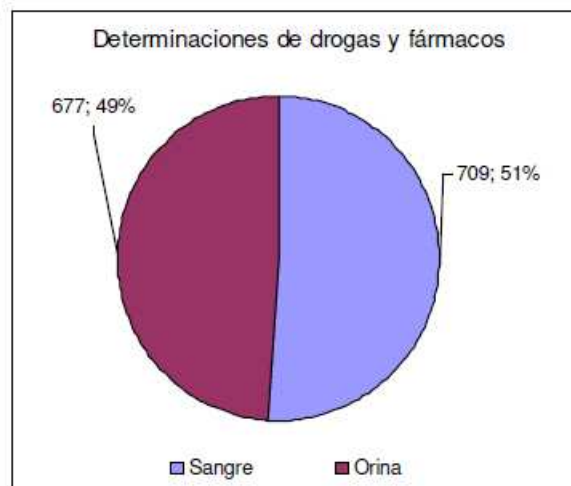
PROCEDÈNCIA DE LES MOSTRES (casos):

- * Jutjats d'instrucció: 710
- * Jutjats de 1a instància i instrucció: 531
- * Jutjats d'instància: 5
- * Jutjats penals: 10
- * Audiència provincial: 10
- * Fiscalia de menors: 2
- * Mostres clíniques: un total d'11: 1 de l'Hospital Clínic de València, 1 de l'Hospital Lluís Alcanyís de Xàtiva, 1 de l'Hospital General de València, 1 de Marina Salut de Dènia, 4 de l'Hospital Arnau de Vilanova, 3 de l'Hospital Dr. Peset de València
- * Policia Local: 23
- * Guàrdia Civil: 27
- * Jutjat togat militar: 1
- * Casos control: 3
- * Altres: 96





Determinaciones realizadas con medios propios.





6.2. Secció de Biologia

L'any 2016 s'han rebut un total de 90 sol·licituds al laboratori, procedents de València (46), Alacant (4), Castelló (36) i d'altres províncies (4).

Enguany s'han emés un total de 77 informes pericials. La distribució dels expedients per tipus d'investigació és la següent:

- * Aigües 6
- * Consum 2
- * Emissions 5
- * Fauna aquàtica 2
- * Fauna terrestre 6
- * Impacte 14
- * Sòls 7
- * Tòxics 43
- * Abocadors 5

Considerant que en cada un d'aquests tipus s'inclouen les investigacions següents:

Contaminació d'aigües: investigacions relatives a la caracterització d'abocaments i llits naturals amb vista a posar en relleu el seu grau de contaminació, la naturalesa dels agents contaminants i els supòsits responsables.

Delictes de consum: informes relatius a substàncies que, pel seu mode d'exposició, poden afectar únicament la salut de les persones.

Emissions atmosfèriques: informes relatius a l'emissió de partícules, gasos o contaminació acústica per part d'instal·lacions industrials, així com del seu possible grau d'influència sobre el medi ambient o la salut de les persones exposades.

Mortaldat de fauna aquàtica: investigacions sobre les causes en episodis de mortaldat de peixos, que inclouen la caracterització del medi i dels compostos tòxics presents en els organismes afectats i que, per la seua complexitat, se separen del grup general de contaminació d'aigües.

Delictes contra la fauna terrestre: principalment relacionats amb episodis de mortaldat d'animals silvestres o domèstics (enceballs enverinats, caça furtiva).



Contaminació de sòls: informes relatius a la influència sobre el sòl de la presència d'abocaments de diversa naturalesa, en aquest apartat tenen especial rellevància els expedients sobre el grau d'afectació de les aigües subterrànies.

Tòxics: categoria en què queden arrellegats aquells informes relatius a la possible influència mediambiental d'una substància determinada, així com a la investigació toxicològica del subministrament o adulteració de productes zoo i fitosanitaris. En aquesta categoria queden inclusos els informes sobre la toxicitat dels productes emprats en la caça amb parany, que han suposat 33 expedients.

Impacte ambiental: s'inclouen en aquesta categoria aquells informes relatius a l'alteració que sobre els ecosistemes naturals poden exercir diverses activitats humanes (urbanisme, obres públiques, transformacions agrícoles...).

Abocadors: estudis relatius a l'impacte mediambiental de les instal·lacions clandestines o legals destinades a la gestió o depòsit de residus urbans i industrials.

Durant l'any s'ha assistit a 24 inspeccions oculars i 15 judicis. S'ha participat en unes jornades tècniques sobre implicacions legals del *fracking*, 2 conferències i 3 cursos de formació per a Guàrdia Civil, Policia Local i agents mediambientals, respectivament.



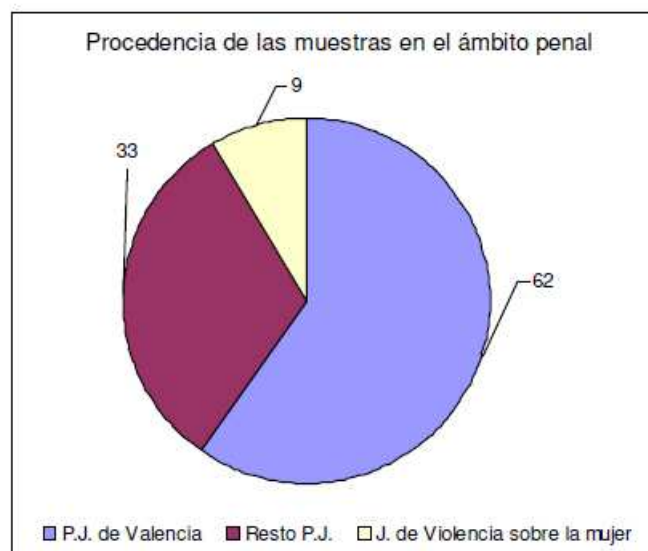
6.3. Secció de Genètica Forense i Criminalística

El laboratori de genètica forense i criminalística de l'IML i CF de València és l'encarregat d'analitzar les mostres d'ADN requerides en processos civils o penals que es tramiten en la jurisdicció de la província de València.

Aquesta secció ha intervingut, durant l'any 2016, en 177 casos, dels quals 95 corresponen a la penal i 82, a la civil.

Els casos corresponents a la jurisdicció civil ho han sigut per qüestions de filiació, és a dir, determinació de graus de parentiu, fonamentalment de paternitat.

En l'àmbit penal s'ha intervingut en qüestions relacionades amb la investigació criminalística dels indicis arrellegats com a conseqüència de la comissió d'actuacions delictives.





7. SERVEI DE DOCUMENTACIÓ I ARXIU

La memòria que es presenta correspon a les peticions de les pericials sol·licitades pels distints òrgans judicials durant l'any 2016 als distints serveis que componen aquest institut de medicina legal i ciències forenses de valència.

Aquest servei té com a missió fonamental l'arxiu, custòdia i recuperació de les dades, documents i mostres que entren a l'Institut de Medicina Legal i Ciències Forenses de València, atenent el que es disposa en la Llei de protecció de dades.

D'altra banda, el servei s'encarrega de documentar el que han sol·licitat els diferents serveis de l'Institut i el que sol·liciten els diversos tribunals.

Per a la seua elaboració s'ha comptat amb la inestimable ajuda del personal dels diferents serveis que han suplert amb el seu esforç les deficiències amb què comptem en el nostre sistema informàtic, que sense dubte millorarà.

El servei està compost per un cap de servei, un metge forense i un funcionari d'auxili, que és l'encarregat de l'organització de tots els expedients dels diferents serveis.

Disposem de dos tipus d'arxius, un de tipus temporal i un altre definitiu per a arxivar els diferents expedients:

Arxius temporals:

a) Servei de clínica:

-arxiu temporal 1r: que es localitza a la sala comuna de funcionaris i que conté aquells expedients forenses vius o de molt recent arxiu.

-arxiu temporal 2n: localitzat a l'arxiu de la clínica i correspon als expedients tancats en els últims tres anys.

-arxiu d'especialitats, que alberga els assumptes de psiquiatria i psicologia d'aquesta secció.

b) Servei de Patologia:

-arxiu temporal 1r: conté els arxius temporals de patologia no tancats i aquells dels dos últims anys localitzat a la sala de funcionaris del Servei de Patologia.

-arxiu temporal 2n: expedients dels últims 5 anys, situat en els arxius del Servei de Patologia.



-arxiu d'especialitats: són arxius temporals de la Secció d'Histopatologia situats als locals de la secció.

c) Servei de Laboratori:

-arxiu temporal: conté els assumptes recents i dels últims cinc anys en l'arxiu del servei de laboratori.

Arxiu definitiu:

Una vegada transcorreguts els terminis anteriorment assenyalats, l'arxiu i custòdia dels expedients forenses estan als arxius centrals de la Ciutat de la Justícia destinats a l'Institut de Medicina Legal i Ciències Forenses.

Cal destacar que durant l'any 2016, a causa de necessitats d'espai a la Ciutat de la Justícia, es va fer una remoció dels locals que, fins a aquell moment, estaven habilitats per a arxiu, i es van traslladar a noves ubicacions amb l'esforç humà i administratiu que això comporta.





8. UNITAT DOCENT DE L'ESPECIALITAT DE MEDICINA LEGAL EN L'IML I CF DE VALÈNCIA, ADSCRITA AL DEPARTAMENT 07 LA FE

Els instituts de medicina legal van aparéixer en la LOPJ d'1 de juliol de 1985, encara que ja se'n parlava des de temps enrere i fins i tot es van arribar a dur a terme alguns projectes articulats de posada en marxa.

En el cas de la Comunitat Valenciana es creen tres IML d'àmbit provincial en els decrets publicats l'1 de setembre de 1998, si bé la posada en marxa efectiva es retarda fins a l'1 de gener de 1999. Posteriorment, el 25 d'abril de 2007 es van publicar tres nous decrets del Govern Valencià en què s'actualitzava l'organització dels tres IML de la Comunitat a la nova redacció de la LOPJ al desembre de 2003.

D'altra banda, en l'àmbit de l'especialització en ciències de la salut, cal recordar la Llei 44/03, de 21 de novembre, d'ordenació de les professions sanitàries, publicada en el BOE de 22 de novembre, que en el seu articulat defineix quines són les professions sanitàries i tant els metges com els farmacèutics hi estan inclosos, en què s'estableixen els diversos aspectes de l'exercici professional en l'àmbit públic i en el privat amb els criteris generals de formació postgraduada, establint com a forma general i única per a l'especialització el sistema MIR, amb un període d'adaptació de cinc anys. En aquesta norma es planteja la possibilitat de creació d'àrees de capacitació específica amb diplomes que acrediten a tot l'Estat. En aquesta mateixa llei s'inclouen altres professionals sanitaris com els d'infermeria, etc. i els de l'àrea sanitària de formació professional. En aquesta llei és molt important la formació continuada i el sistema general d'acreditació d'aquestes activitats, la qual cosa exigeix que els centres de formació dels funcionaris han de complir aquests requisits, que per tant hauria d'afectar també el Centre d'Estudis Jurídics (CEJ) pel que fa a la formació dels metges forenses.

Cal recordar també que en la LOPJ, segons la redacció donada per la Llei orgànica 07/2015, de 21 de juliol, el Cos de Metges Forenses és un cos dels denominats especials i es constitueix com "cos nacional de titulats superiors al servei de l'Administració de justícia". Segons l'article 475 de l'esmentada llei "són cossos especials: el Cos de Metges Forenses. Per a l'accés al Cos de Metges Forenses s'exigeix estar en possessió dels títols oficials de Llicenciat o Graduat en Medicina i d'especialista en Medicina Forense", si bé s'estableix un període transitori per a l'entrada en vigor d'aquest requisit. L'article 479, que conté la



normativa bàsica dels instituts de medicina legal i ciències forenses, inclou en l'apartat 4 les funcions dels metges forenses, que es descriuen com "l'assistència tècnica a jutjats, tribunals, fiscalies, Registre Civil, assistència o vigilància facultativa dels detinguts, lesionats o malalts, que es troben sota la jurisdicció, en els supòsits i en la forma que determinen les lleis, emissió de informes a sol·licitud del Registre Civil i de particulars en les condicions que es determinen i s'inclouen expressament les funcions de docència, pericials o d'investigació per motius d'interés general...".

Especialització i capacitació específica

En la Llei de l'ordenació de les professions sanitàries (LOPS) s'estableix el sistema d'especialització en ciències de la salut amb caràcter general per la via de residència, és a dir, pel sistema MIR. La condició *sine qua non* en aquest sistema és que el resident establisca una relació laboral especial amb el centre, un contracte de treball "en pràctiques" i unes retribucions. El resident adquireix la seua formació treballant en els diversos serveis sota la supervisió dels membres de plantilla i col·laborant en les diverses accions formatives: sessions clíniques, etc.

Per a les especialitats que, fins a aquella data, s'havien cursat pel sistema d'escola es va establir un termini de cinc anys, des de l'entrada en vigor de la Llei, és a dir, teòricament fins a novembre de 2008, per a modificar, suprimir o adaptar el sistema de formació al que preveu l'article 20. En aquest cas es trobava l'especialitat de medicina legal que, fins a aquesta data, s'obtenia pel sistema d'escola, i el que hem estat demanant al Ministeri de Sanitat és l'adaptació del sistema perquè la formació es faça com a residents en els instituts de medicina legal, de manera que aconseguim així que la nostra especialitat siga una més i deixi de ser una excepció. Aquesta modificació suposaria un canvi qualitatiu important i permetria una adaptació completa de la medicina forense espanyola al sistema general d'especialització mèdica amb els avantatges que això comporta. Els avantatges són mutus tant per a l'àmbit de justícia com de sanitat. Sense voler ser redundat, els IML fan un treball sanitari fonamental en l'epidemiologia de les causes de mort, malalties psiquiàtriques, suïcidis, violència sobre la dona, etc. i la constitució d'unitats acreditades beneficia les dues parts.

En aquest moment, una vegada suspès l'RD 639/14, pel qual es creen nous títols d'especialista i s'actualitza el sistema formatiu de determinades especialitats en ciències de la salut, i en què s'exclou l'especialitat de medicina legal i forense de l'annex, estem en una



situació complexa, perquè s'ha tornat a la situació anterior i per tant seguim amb la nostra especialitat en règim d'alumnat. La integració en el sistema sanitari de formació és l'única manera d'acabar amb la situació actual i esperem que el Ministeri de Sanitat, junt amb el de Justícia, ho resolguen definitivament amb l'aprovació d'un nou RD en què es refonga l'especialitat i es done una solució a la problemàtica dels metges forenses titulars sense el títol d'especialista i a la borsa d'interins de llarga duració.

En aquest sentit, l'experiència de l'IML de València, on es va constituir la unitat mitjançant un conveni entre la Conselleria de Sanitat i Justícia, signat l'any 2009, adscrita al Departament 07- La Fe, depenent de la seua Comissió de Docència, ens permet constatar que gràcies a aquesta unitat roten per l'IML, a més dels residents propis de medicina legal, altres residents d'especialitats afins, com la psiquiatria, anàlisis clíniques, anatomia patològica, etc.

Des de la seua creació s'han convocat places de MIR l'any 2010, 2012, 2013, 2014 i 2015, i en total han passat per la unitat 5 residents fins a la data, i l'experiència es pot dir que ha sigut magnífica. Cada un d'ells ha aportat una visió nova i ens ha exigut posar-nos al dia en les matèries pròpies de la medicina legal. Encara que no es corresponen amb l'any d'aquesta memòria, és just recordar ací a cada un dels nostres residents: Clemente Pastor, que va ser el primer i com a tal va haver de patir les imprevisions, però que precisament per ser el primer va ser el més atés. En segon lloc, Ernesto Medio Cronejo, que va dur a terme la residència des de l'any 2012 fins al 2015. Havia cursat l'especialitat de medicina de família i ens va portar la seua experiència com a resident i també va servir per a matisar algunes de les rotacions. La Dra. Rosa Camacho, que va fer la seua residència des de 2013 fins al 2016, i que va aportar aire fresc i els seus grans coneixements informàtics i de medicina legal de l'escola de Múrcia. Es va acomiadar el maig del 2016 i, per tant, en el període que s'inclou en aquesta memòria. Tots ells van completar les seues rotacions internes i externes amb el màxim aprofitament i ara, podem dir, que porten el nom de l'Institut de Medicina Legal amb tots els luxes i exerceixen l'especialitat en altres àmbits.

Posteriorment, en 2014 va iniciar la seua residència Álvaro Herrero Regalado, i acabà el mes de maig de 2017. A banda dels seus coneixements mèdics, ens ha aportat la literatura i una experiència vital que ens ha ensenyat i impressionat per la seua valentia. L'últim d'ells, Miquel Almúdever, inicià el seu tercer any de residència al maig i estarà amb nosaltres fins al maig de 2018.



9. CONVENIS DE FORMACIÓ

1. L'IML i CF de València té conveni docent amb:

-Universitat de València: forma a alumnes de la Universitat en diversos àmbits. Potser la part més representativa és la formació pràctica dels alumnes de cinqué de Medicina en la assignatura de Medicina Legal i Forense, que s'imparteix durant deu setmanes a un total de tres-cents alumnes.

Al seu torn, alumnes d'altres disciplines, com Dret, Dret i Criminologia... efectúen el pràcticum i/o autopràcticum en aquest institut.

També s'oferta la realització de pràctiques curriculars per mitjà de la Fundació Universitat i Empresa de la Universitat de València per als graus de Biologia, Bioquímica i Ciències Biomèdiques, Biotecnologia i Ciències Ambientals.

Al seu torn, l'Institut col·labora i participa amb els alumnes que des de la Universitat de València realitzen el seu pràcticum/autopràcticum en òrgans judicials i fiscalies, de manera que al llarg de la seua formació, passen uns quants dies per l'Institut per a familiaritzar-se amb la tasca que en s'hi desenvolupa.

-Universitat Catòlica: el conveni se circumscriu a la formació pràctica dels alumnes de cinqué de Medicina en l'assignatura de Medicina Legal i Forense.

-CIFP, Ciutat de l'Aprenent de València, per mitjà del qual es forma en pràctiques trimestrals a alumnes que duen a terme els estudis de tècnics d'Anatomia Patològica.

-Instituts d'Educació Secundària: IES Enric Valor de Silla i IES Tirant lo Blanch de Gandia. Els dos fan pràctiques al laboratori de toxicologia, pertanyent al Cicle Formatiu de Diagnòstic Clínic

2. Són molts els col·legis i instituts de secundària que s'interessen per la tasca medicolegal, és per això que es reben unes deu visites de centres a l'any, la finalitat de les quals és divulgativa.

I no només les visites són d'estudiants joves; altres centres, com l'Institut de Biologia Molecular, efectua anualment dues visites formatives per als alumnes amb millor nota de tall de 4t de Biotecnologia.

3. Des d'altres països s'interessen per la formació que l'IML i CF de València pot oferir; així doncs, l'any 2016 es va formar durant un trimestre un metge de la Universitat



Nacional de Colòmbia, en una situació d'intercanvi internacional per a la culminació de les pràctiques de la seua especialització en medicina forense.

4. La formació del nostre propi personal ve determinada pels cursos formatius que s'ofereixen des de l'Administració, però internament s'efectuen de manera periòdica sessions clíniques i formatives en l'àmbit de policlínica, patologia i toxicologia. Tot i ser sessions obertes solen anar orientades a la formació continuada i específica.

5. Es col·labora estretament i activament mitjançant reunions i posades en comú amb el CMIO i la Comissió Contra el Maltractament Infantil (CCMI)

6. Es realitzen, a més, rotatoris externs de les especialitats d'anàlisis clíniques i psiquiatria, en virtut del conveni de col·laboració existent entre l'Agència Valenciana de Salut, el Consorci de l'Hospital Universitari de València i la Conselleria de Justícia, Interior i Administracions Públiques de la Generalitat Valenciana per a la formació postgraduada. Els rotatoris estan àmpliament sol·licitats i fins i tot es reserven dates amb un i dos anys d'antelació.

Els rotatoris d'anàlisis clíniques es realitzen al laboratori de toxicologia i els metges residents en psiquiatria, en la secció que té el mateix nom.



10. TESIS DOCTORALS

Estudi i avaluació de l'estabilitat de l'alcohol etílic en mostres de sang emmagatzemades en condicions de temperatura de congelació.

Presentada per: Ángela Calvo Mendoza (llicenciada en Ciències Biològiques, Diplomada en Infermeria)

Directors: Dra. Marina Gisbert Grifo i Dra. Elvira Garrido-Lestache López-Belmonte

Tutor: Dr. Fernando Verdú Pascual

Data de lectura: 29/01/2016

Resum: En aquest treball s'estudia i avalua l'estabilitat de l'alcohol etílic mitjançant la variabilitat trobada en les xifres de la concentració d'alcohol etílic en mostres de sang que han estat emmagatzemades a temperatura de congelació durant un període de temps comprés entre un any, un any i tres mesos i un any i sis mesos.

Caiguda d'altura: estudi en el cadàver dels diversos quadres de fractures osíes i els factors que intervenen en la seua producció. Importància de l'avaluació radioscòpica

Presentada per: María del Carmen Salvador Martínez (llicenciada en Medicina i Cirurgia, llicenciada en Odontologia, metge forense)

Directors: Dra. Marina Gisbert Grifo i Dr. Juan Antonio Giner Blasco

Tutor: Dr. Francesc Francés Bozal

Data de lectura: 01/02/2016

Resum: S'ha dut a terme treball de camp consistent a estudiar, des del punt de vista medicolegal, en el context de morts violentes per precipitació, els diversos quadres lesius, amb especial referència a les fractures dels cadàvers autopsiats per aquesta causa. Per a això s'han radioscopiat, estudiat les possibles fractures i desenvolupat la tipologia lesional característica dels diferents models de precipitació.



Valoració medicolegal de les asfíxies. Estudi especial dels penjaments

Presentada per: Paloma Hevia Ruiz (llicenciada en Medicina i Cirurgia)

Directors: Dra. Marina Gisbert Grifo, Dra. Cristina de la Presentación Blasco i Dr. Juan Antonio Giner Blasco

Tutor: Dr. Fernando Verdú Pascual

Data de lectura: 01/02/2016

Resum: S'han estudiat 73 casos corresponents a individus que, a priori, han mort per una causa asfíctica, i altres 35 (grup control) morts per diverses causes. S'han analitzat les troballes macroscòpiques i microscòpiques obtingudes en l'autòpsia medicolegal practicada, i s'ha obtingut un model predictiu en què s'estableixen com a signes que més identifiquen la mort per asfíxia: l'infiltrat hemorràgic en els músculs esternocleidomastoidals, la presència de petèquies conjuntivals i el nombre de lòbuls pulmonars amb congestió diagnosticats histològicament. Aquest model identifica correctament el 90,9 % de la mostra.

Aplicació de la criminologia a la investigació penal mediambiental a la Comunitat Valenciana

Presentada per: Emilio José Castaño Martínez

Directors: Dr. Germán Valencia Martín i Dr. Luis Burillo Borrego

Data de lectura: 16/09/2016

Resum: L'activitat dels tribunals en defensa dels recursos naturals i la salut de les persones requereix la coordinació de diversos col·lectius professionals. A pesar dels esforços realitzats, la percepció social d'impunitat i permissivitat respecte a aquest tipus de processos judicials elimina l'efecte dissuasiu.

La realització d'aquest projecte permet integrar els coneixements i aportacions del dret ambiental i la criminologia a la definició i descripció dels delictes mediambientals, amb el desenvolupament i l'experiència de l'ecotoxicologia forense i la medicina legal en la descripció dels danys i l'estimació objectiva del risc de perjudici. Aquest enfocament multidisciplinari emmarca aquest estudi en el que s'ha definit recentment com a criminologia de la conservació (Gibbs, 2009) i constitueix el primer estudi d'aquestes característiques al nostre país.