

Foto N°1. 22:00h



Foto N°2. 22:10h



Foto N°3. 22:26h



espurna 

NÚM 159 | AGOSTO 2022

BOLETÍN INFORMATIVO DE PREVENCIÓN DE INCENDIOS FORESTALES

Edita: Unidad Técnica UT-902  
Servicio de Prevención de Incendios Forestales

Foto de portada: secuencia de inicio del incendio ocurrido en Vall d'Ebo. Fuente: Servicio de prevención de Incendios Forestales.

Para cualquier aclaración o sugerencia contactar con:  
[unidadtecnica902@gva.es](mailto:unidadtecnica902@gva.es)



BOLETÍN ESPURNA

creado por la

Unidad Técnica UT-902

Servicio de Prevención de Incendios Forestales GVA

Está bajo la Licencia Creative Commons

Reconocimiento 4.0 Internacional (CC BY 4.0)

Creado a partir de la obra en

<https://agroambient.gva.es/es/web/prevencion-de-incendios/boletines-espurna>



## SUMARIO

CLAVES METEOROLÓGICAS DEL MES	03
DATOS ESTADÍSTICOS	10
Valores acumulados	10
Comparación con los valores medios	11
Evolución mensual: número	12
Evolución mensual: superficie afectada	14
Análisis de las causas	15
RELACIÓN COMPLETA DE INCENDIOS EN EL PERÍODO	17
INCENDIOS DEL MES	18
NOTICIAS Y DIVULGACIÓN	20



# CLAVES

## METEOROLÓGICAS DEL MES



El mes de agosto de 2022 ha sido extremadamente cálido en la Comunitat Valenciana y con un ligero superávit de precipitación debido a las tormentas del interior de Valencia y Castellón. La temperatura media,

26,0 °C, es 1,9°C superior a la de la climatología de referencia (24,1°C), y la precipitación acumulada ha sido 23,8 l/m<sup>2</sup>, que es un 9% superior a la del promedio climático del periodo 1981-2010 (21,9 l/m<sup>2</sup>).

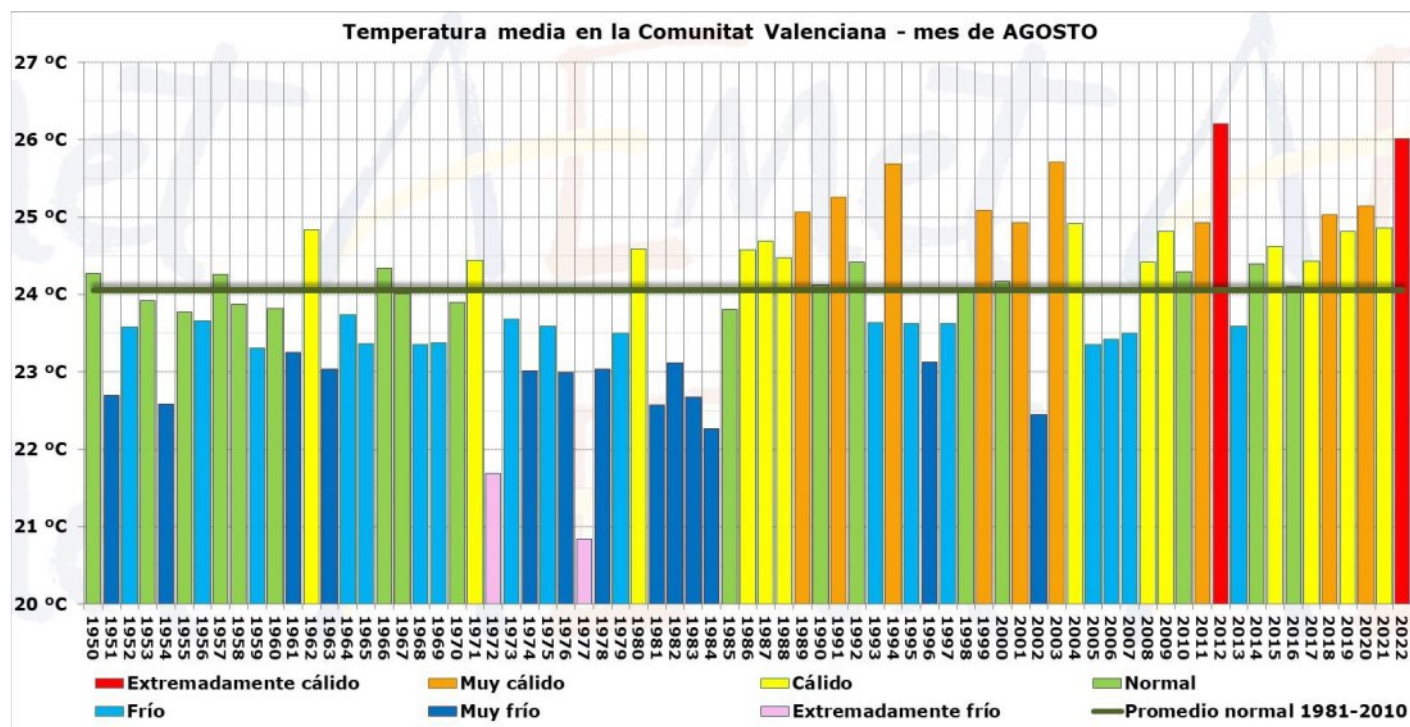


FIGURA 1. Temperatura media del mes de agosto en la Comunitat Valenciana, en contraste con la media de la serie. Fuente: AEMET.

Agosto de 2022 ha sido el segundo más cálido desde al menos 1950, sólo por detrás de agosto de 2003.

Agosto de 2022 ha sido el segundo más cálido desde al menos 1950, sólo por detrás de agosto de 2003.

Como ha ocurrido durante todo el verano, las temperaturas fueron persistentemente altas durante el mes, destacando el pico cálido del día 13, que fue el día más cálido del verano en la Comunitat Valenciana. Durante el día 13 no sólo se registraron temperaturas extraordinariamente altas, sobre todo en la provincia de Alicante, sino que también se produjeron tormentas secas y reventones cálidos y secos en puntos de las tres provincias.

El día más fresco fue el día 18, que tuvo una temperatura media 1,2°C inferior al promedio normal. La temperatura mínima en Valencia ese día fue de 19,6°C, el único día que se ha bajado de 20°C desde el 28 de junio.

NOTA:  
La información sobre meteorología, excepto indicación expresa, proviene de AEMET.

# CLAVES

## METEOROLÓGICAS DEL MES

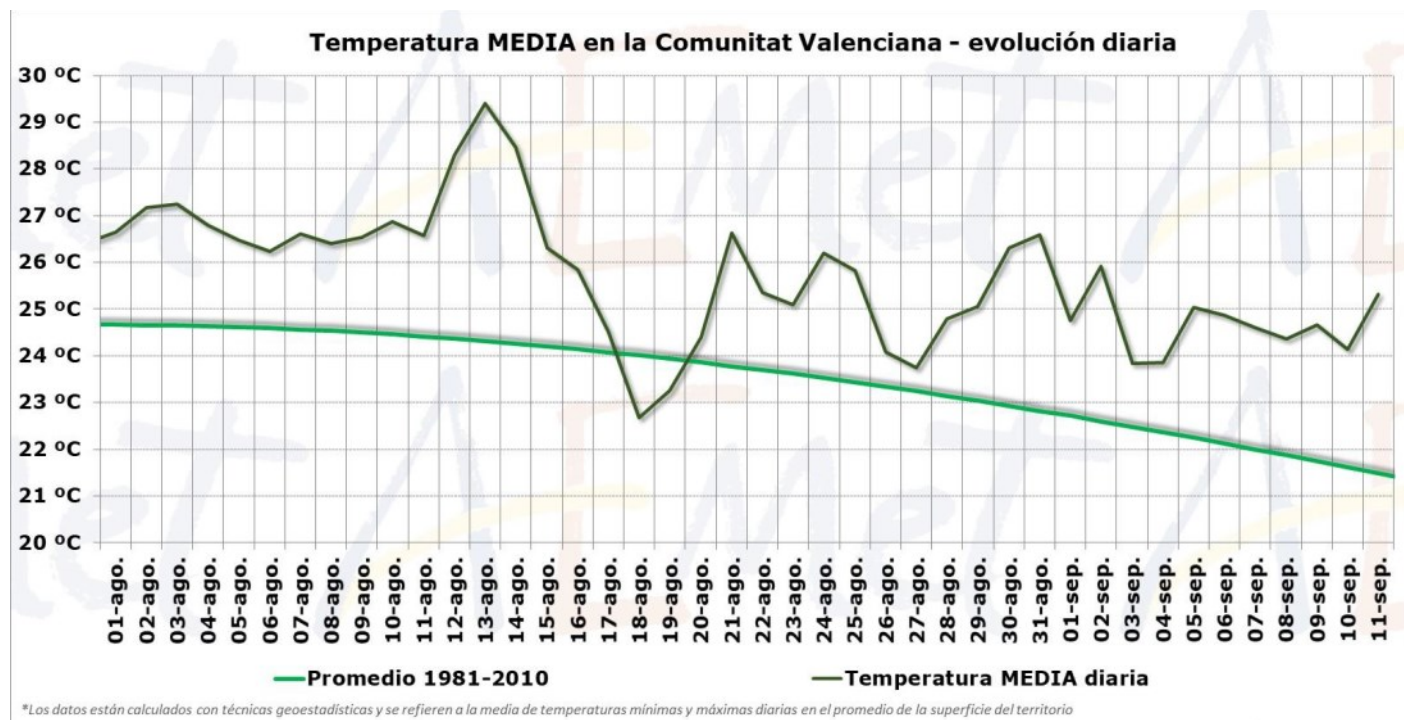


FIGURA 2. Evolución diaria de la temperatura media durante el mes de agosto en la Comunitat Valenciana. Fuente: AEMET.

La temperatura máxima registrada el día 13 en el observatorio de Alicante, 42°C, es la máxima histórica registrada en la localidad en al menos los últimos 125 años, superando los 41,4°C del 4 de julio de 1994. En el observatorio del aeropuerto de Alicante-Elche la máxima del día 13 fue de 41,9°C, que es el segundo valor más alto de la serie, tras los 42,4°C registrados unos pocos días antes, el 25 de julio.

Con estabilidad, régimen de brisas o viento flojo de levante, uno de los factores que ha influido en que las temperaturas mínimas hayan sido tan altas ha sido la anómala temperatura de la superficie del agua del mar. Más de la mitad de los días desde el 12 de mayo (60 de 117 días), el registro de la temperatura media superficial del mar Balear ha supuesto el máximo histórico diario desde al menos 1959.

En el promedio de la Comunitat Valenciana la noche del 13 agosto fue la segunda más cálida desde al menos 1950, sólo superada por los registros del 11 de agosto de 2012.

Con estabilidad, régimen de brisas o viento flojo de levante, uno de los factores que ha influido en que las temperaturas mínimas hayan sido tan altas ha sido la anómala temperatura de la superficie del agua del mar.

# CLAVES

## METEOROLÓGICAS DEL MES

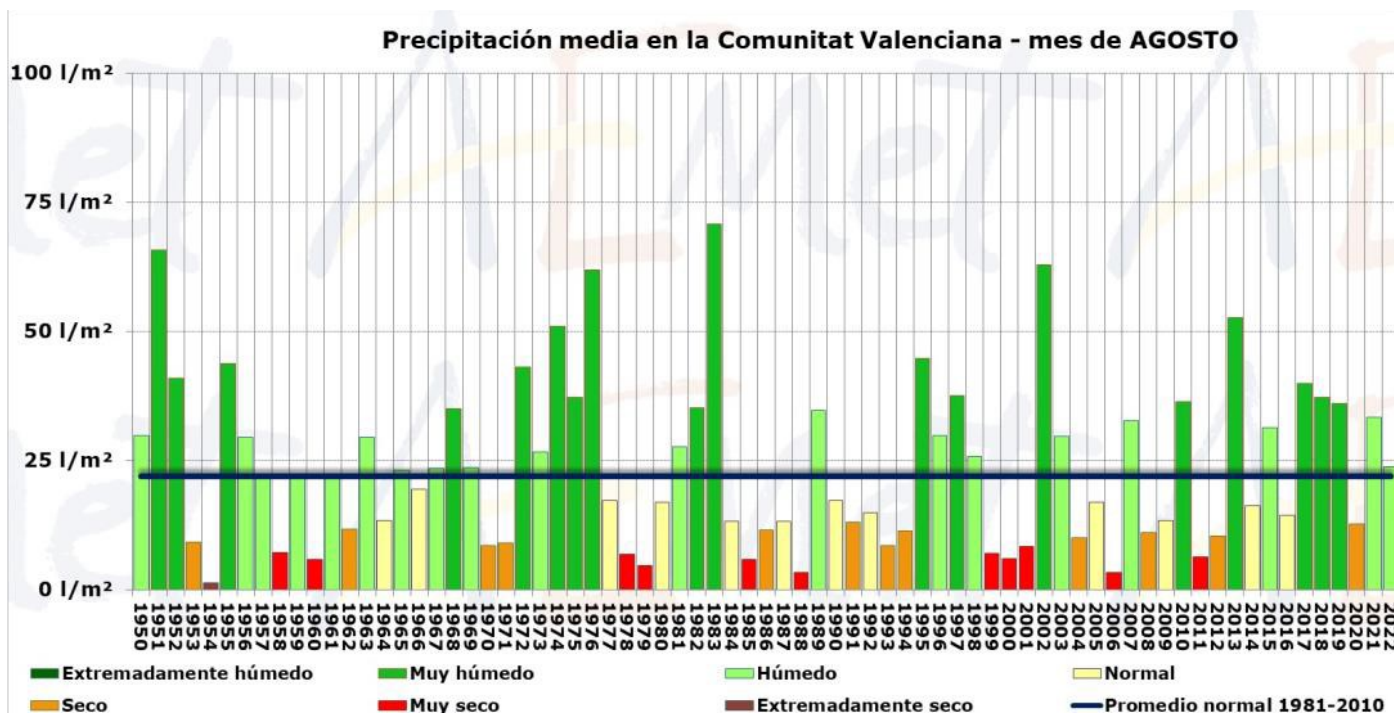


FIGURA 3. Precipitación media en la Comunitat Valenciana en el mes de agosto Fuente: AEMET.

La precipitación acumulada ha sido 23,8 l/m<sup>2</sup>, que es un 9% superior a la del promedio climático del periodo 1981-2010 (21,9 l/m<sup>2</sup>), aunque con gran diferencia entre localidades del interior afectadas por las tormentas de la última quincena, y los litorales, sobre todo de Castellón y Alicante, donde apenas ha llovido.

En la climatología de la Comunitat Valenciana, tanto los déficits como los superávits de precipitación que se puedan registrar en julio o agosto suelen tener muy poco peso en el balance anual y las precipitaciones de estos

meses suelen estar acompañadas de tormenta, acumulándose en cortos espacios de tiempo y a menudo acompañadas de granizo y con gran diferencia entre las acumulaciones en puntos cercanos, como muestra la distribución provincial de la precipitación, que en Castellón ha tenido un déficit medio provincial es del 56 %, en Alicante del 11 %, mientras que en Valencia ha habido un superávit del 90 %, debido a las tormentas del interior de la provincia, porque en el litoral y prelitoral la precipitación ha sido escasa.

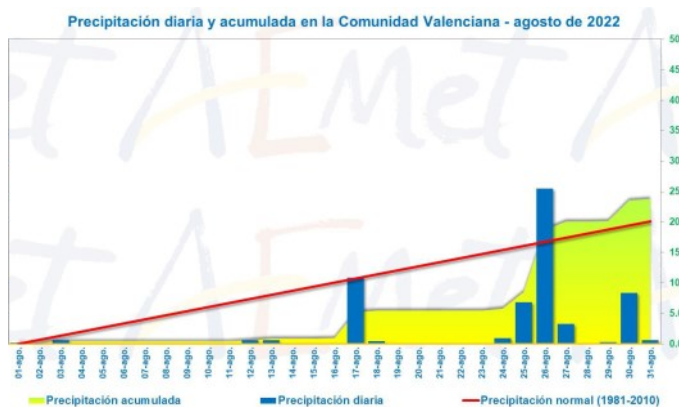


FIGURA 4. Precipitación diaria y acumulada durante el mes de agosto de 2022 en la Comunitat Valenciana. Fuente: AEMET.

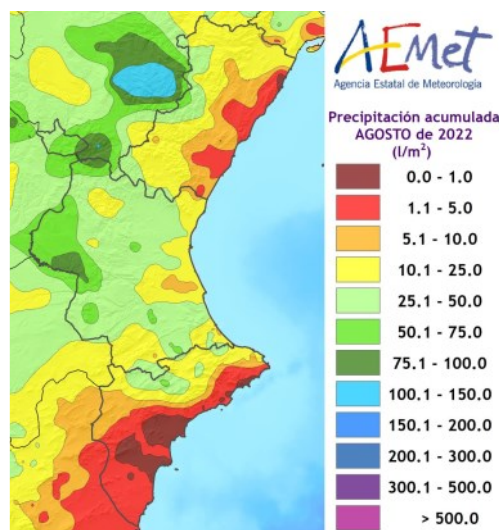


FIGURA 5. Precipitación acumulada y carácter pluviométrico de agosto de 2022 en la Comunitat Valenciana. Fuente: AEMET.

# CLAVES

## METEOROLÓGICAS DEL MES

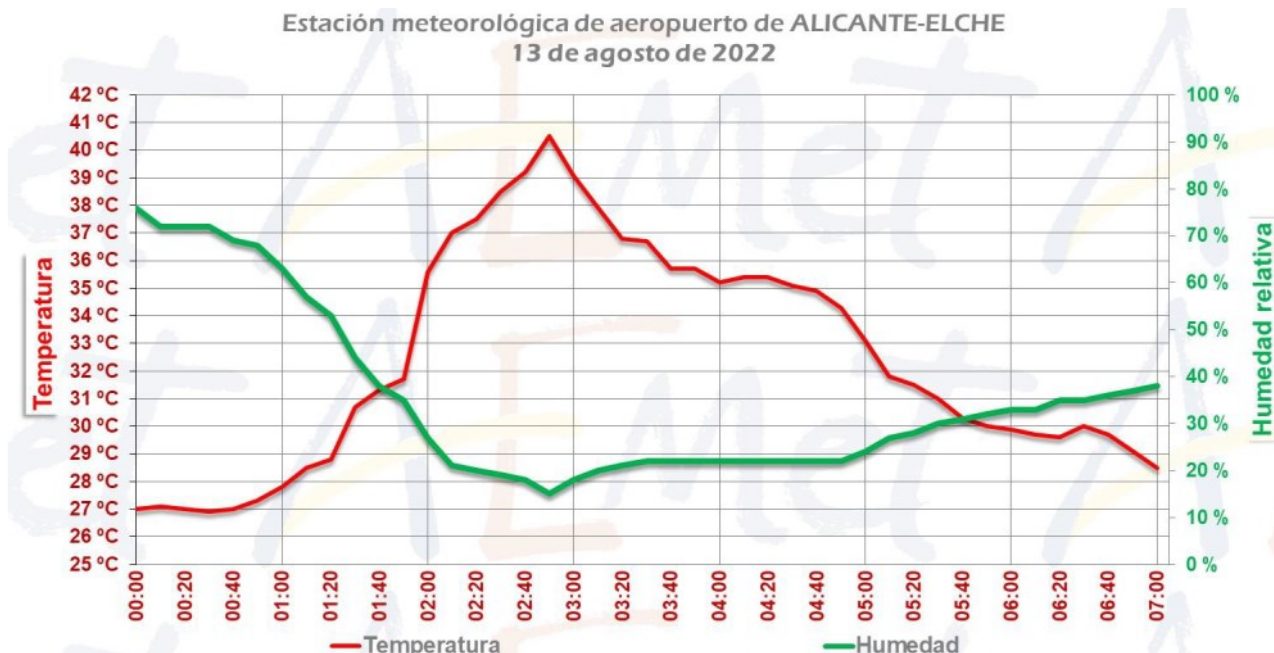


FIGURA 6. Temperatura y humedad relativa en la Estación meteorológica del aeropuerto de Alicante-Elche. Fuente: AEMET.

Las precipitaciones más importantes se registraron durante la última quincena del mes, aunque previamente, los días 12 y 13 hubo tormentas de escasa o nula precipitación, pero que provocaron rachas muy fuertes de viento y reventones cálidos y secos de escala reducida que afectaron a poblaciones de las tres provincias, con rachas que en las zonas más afectadas oscilaron entre 70 y 100 km/h. En los reventones de la madrugada del día 13 se produjeron bruscos ascensos de temperatura de más de 10°C, llegando a superar en algunos puntos afectados por estos fenómenos los 40°C, como en el aeropuerto de Alicante-Elche, donde la temperatura ascendió desde 27°C hasta 40,5°C poco antes de las 3 de la madrugada.

Las tormentas más adversas se produjeron los días 17, 25, 26, 27 y 30. La tormenta del día 17 descargó con más intensidad en la montaña del sur de Valencia y norte de Alicante. Se registraron 56 l/m<sup>2</sup> en Otos, 43,8 en Beniatjar y 36,6 en Pego.

La tormenta del día 25 afectó a la Plana de Utiel-Requena, zonas del norte del Valle de Ayora- Cofrentes y a la Sierra de Enguera, con granizo, intensidades muy fuertes de precipitación y rachas muy fuertes de viento en algunas localidades como Sinarcas, Cofrentes o pedanías de Requena como Campo Arcís, donde se registraron 40,2 l/m<sup>2</sup>.

Las tormentas del día 26 fueron más generalizadas y no sólo provocaron lluvias de intensidad muy fuerte y granizo, sino también rachas muy fuertes de viento, como

la registrada en Xàtiva a las 20 horas de 111 km/h. Ese día se registraron 64,9 l/m<sup>2</sup> en la Font Roja (Alcoi), 48,2 en Sumacàrcer, 46,7 en Aras de los Olmos, 44,6°C en Bicorp, 41,4 en Ademuz y 40,4 en Utiel y Chiva, todas en un corto espacio de tiempo.

En la madrugada del día 27 también granizó en localidades de la Plana de Utiel-Requena como Camporrobles, donde se acumularon 65 l/m<sup>2</sup> y ya por la tarde una intensa tormenta descargó en Ayora, con 45 l/m<sup>2</sup> y granizo.

El día 30 una tormenta de corta duración pero muy activa que recorrió el interior norte de Alicante, dejó rachas muy fuertes de viento en Beneixama, con 29 l/m<sup>2</sup> acumulados en un corto espacio de tiempo y granizo.

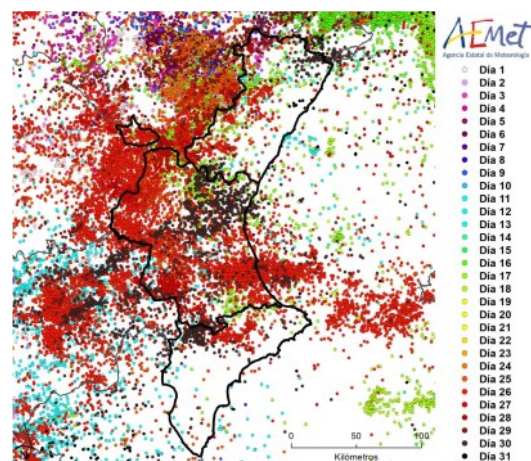


FIGURA 7. Rayos registrados en agosto de 2022 en la Comunitat Valenciana. Fuente: AEMET.

# CLAVES

## METEOROLÓGICAS DEL MES

Verano climático 2022

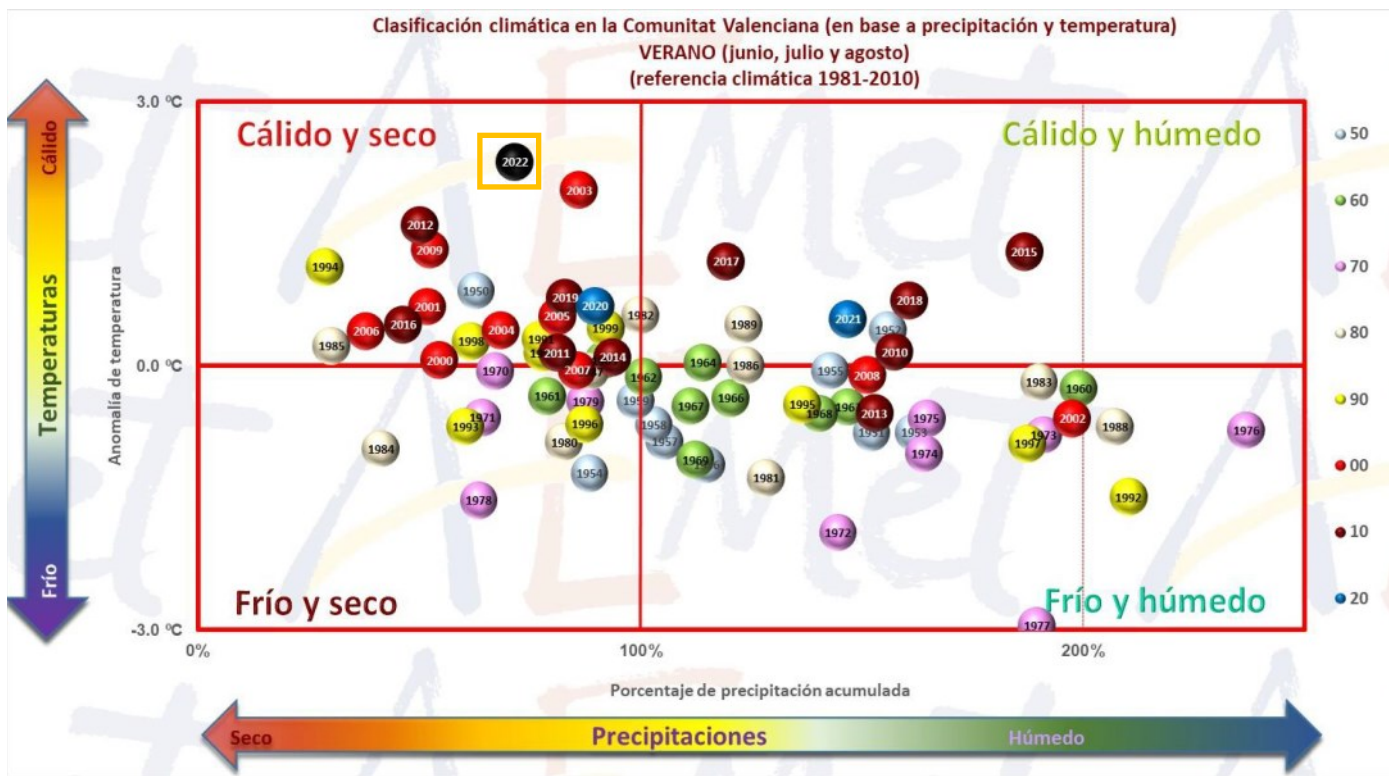


FIGURA 8. Clasificación climática en la Comunitat Valenciana en el verano. Fuente: AEMET.

El verano climático 2022 (trimestre junio-julio-agosto) ha resultado extremadamente cálido y seco en la Comunitat Valenciana. La temperatura media ha sido 25,3 °C que es 2,3°C más alta que la del promedio normal (23,0 °C) y la precipitación acumulada ha sido 42,5 l/m<sup>2</sup>, que es un 45% inferior a la de la climatología de referencia (60,9 l/m<sup>2</sup>).

El verano de 2022 es el más cálido en la Comunitat Valenciana desde que hay registros. No hay precedentes de un verano tan cálido como el recién finalizado. En promedio, ha superado por 0,3°C los registros del histórico verano de 2003.

Los tres meses del verano han sido extremadamente cálidos: junio el más cálido, y julio y agosto los segundos más cálidos de sus respectivas series. A pesar del descenso térmico de los últimos días, septiembre también está teniendo un carácter extremadamente cálido con una anomalía durante los primeros 18 días de +2,3°C.

Aunque ha habido varios picos cálidos, lo más significativo ha sido la persistencia de las temperaturas

anormalmente altas.

La persistencia de las temperaturas altas se explica por una situación de bloqueo en el Atlántico norte y Europa noroccidental que ha impedido la entrada de aire fresco oceánico por el oeste del continente, mientras que frente a las costas de Portugal la situación predominante ha sido de bajas presiones, con una dana semipermanente durante el trimestre que ha ido inyectando aire cálido africano que ha invadido la Península y gran parte del continente.

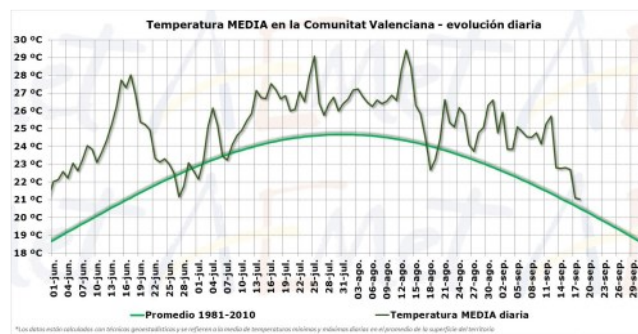


FIGURA 9. Evolución diaria de la temperatura media durante el verano en la Comunitat Valenciana. Fuente: AEMET.

# CLAVES

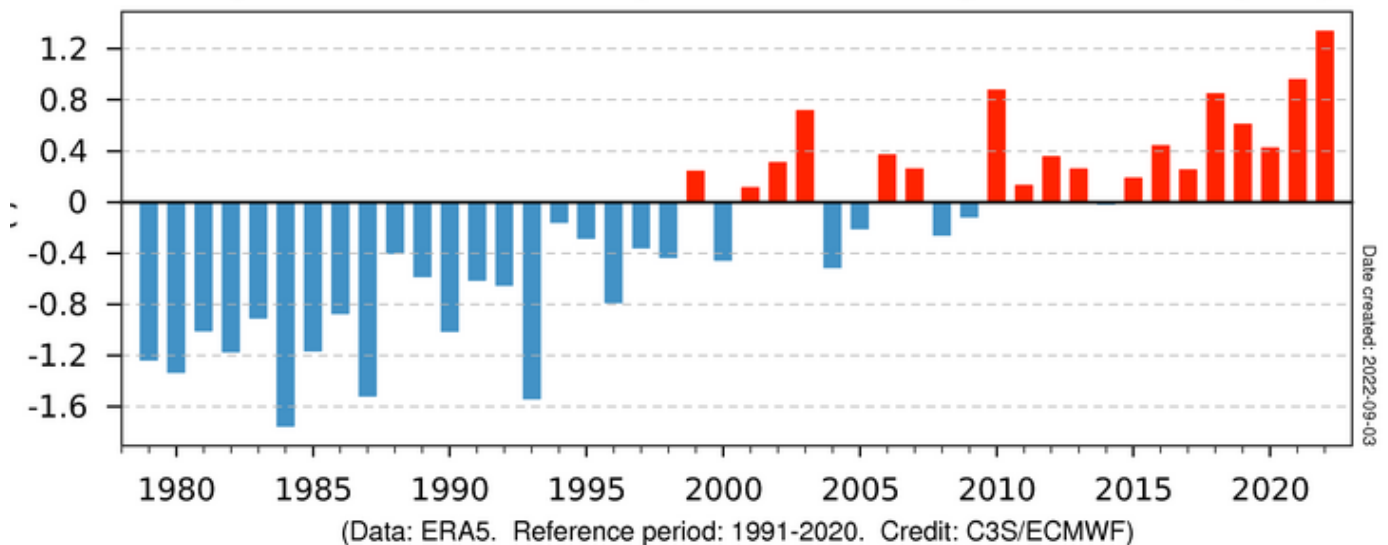
## METEOROLÓGICAS DEL MES



Dentro de la situación persistente de calor hubo varias olas de calor y picos cálidos. La primera ola de calor se produjo durante los días 14 al 18 de junio, cuatro de esos días se sitúan entre los diez más cálidos en la Comunitat Valenciana en un mes de junio.

Entre el 8 de julio y el 17 de agosto, durante 41 días de forma consecutiva, se produjo una gran anomalía cálida con dos picos de calor muy destacados, uno en julio y otro en agosto.

### European surface air temperature anomaly for summer (JJA)



PROGRAMME OF THE EUROPEAN UNION



FIGURA 10. Anomalía de la temperatura del aire en la superficie europea para el verano. Fuente: AEMET.

Conforme fue avanzando el verano las noches se fueron haciendo más cálidas, hasta llegar al día 13 de agosto, que fue la noche más cálida del trimestre.

El día más cálido de julio fue el 25. Ese día las brisas entraron muy tarde en la provincia de Alicante, sobre todo en el sur, donde estuvo soplando viento del suroeste durante la mañana hasta que a mediodía comenzaron a entrar brisas del sur por el litoral.

El día 13 de agosto fue el más cálido del verano en la Comunitat Valenciana. Durante el día 13 no sólo se registraron temperaturas extraordinariamente altas, sobre todo en la provincia de Alicante, sino que también se produjeron tormentas secas y reventones cálidos y secos en puntos de las tres provincias.

Conforme fue avanzando el verano las noches se fueron haciendo más cálidas, hasta llegar al día 13 de agosto, que fue la noche más cálida del trimestre.

NOTA:

La información sobre meteorología, excepto indicación expresa, proviene de AEMET.



# CLAVES

## METEOROLÓGICAS DEL MES

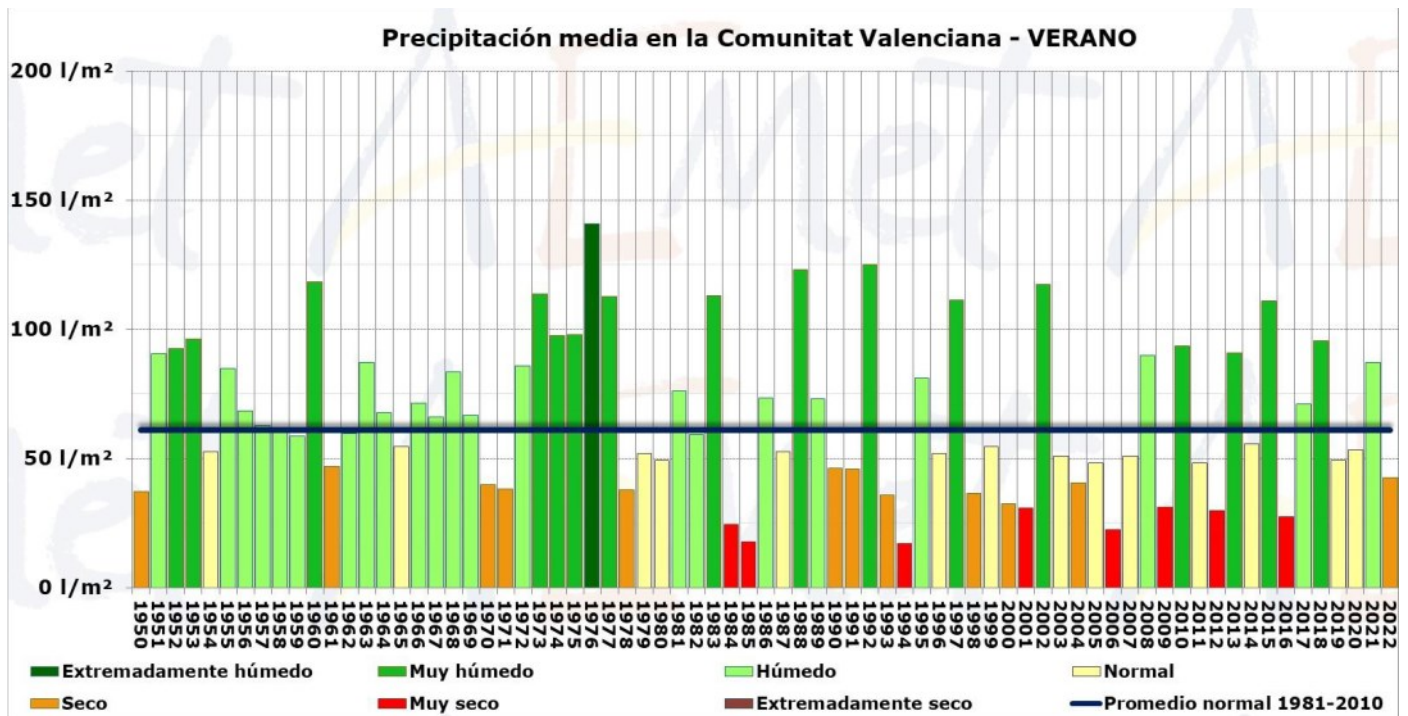


FIGURA 11. Precipitación media en la Comunitat Valenciana en el verano climático de 2022. Fuente: AEMET.

La cantidad de precipitación acumulada en verano (meses de junio, julio y agosto) ha sido de 42,5 l/m<sup>2</sup>, que es un 45% inferior a la de la climatología de referencia (60,9 l/m<sup>2</sup>) y califican al trimestre veraniego como seco.

Por provincias, el déficit medio provincial en Alicante ha sido del 50%, en Castellón del 38% y en Valencia del 15%.

Como suele ser habitual en verano, las precipitaciones

se acumularon en forma de tormenta que, aunque localmente pueden tener intensidad muy fuerte e ir acompañadas de granizo y rachas fuertes de viento, suelen estar muy focalizadas y hay grandes diferencias en la precipitación acumulada en zonas próximas.

La precipitación acumulada en el trimestre junio-julio-agosto es la que se refleja en el mapa siguiente:

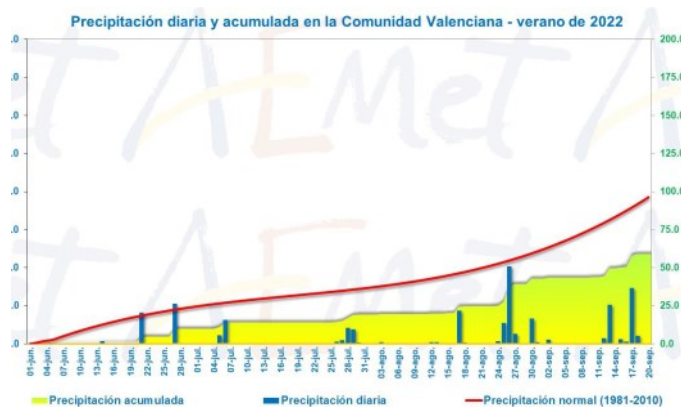


FIGURA 12. Precipitación diaria y acumulada durante en el verano de 2022 en la Comunitat Valenciana. Fuente: AEMET.

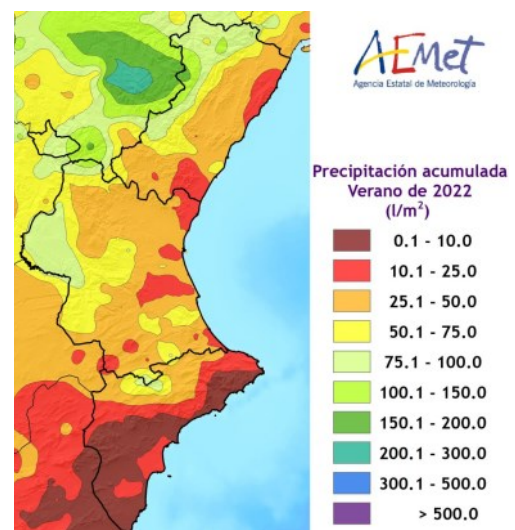


FIGURA 13. Precipitación acumulada y carácter pluviométrico en el verano de 2022 en la Comunitat Valenciana. Fuente: AEMET.

# DATOS

## ESTADÍSTICOS



### VALORES ACUMULADOS

En la tabla 1 y en los gráficos 1 y 2 se realiza un desglose detallado del número de incendios y la superficie afectada acumulada en el año 2022 por provincias.

La provincia más destacada en cuanto al número de incendios es la de Valencia con 115 incendios que representa el 49% del total. Le sigue Castellón con 65 que son el 28% de los incendios totales. Por último, en la provincia de Alicante se han registrado 54 incendios que

son el 23% de los incendios ocurridos en la Comunitat .

En cuanto a la superficie afectada en Alicante se han visto afectadas 10.681,11ha que suponen el 35% de la superficie, mientras que Valencia alcanza el 6% con 1.662,39ha, en cuanto a la provincia de Castellón son 18.102,13ha siendo el 59% en lo que llevamos de 2022, alcanzando una superficie total de 30.445,62ha de superficie forestal en este año.

Provincia	Número	Superficie afectada Ha				
		Superficie rasa			Arbolada	Total
		Cañar	Otras rasas	Total rasa		
Alicante	54	2,56	9676,08	9678,64	1002,5	10.681,11
Castellón	65	8,70	18064,79	18073,48	28,64	18.102,13
Valencia	115	13,37	919,98	933,35	729,04	1.662,39
<b>Total</b>	<b>234</b>	<b>24,63</b>	<b>28.660,84</b>	<b>28.685,48</b>	<b>1.760,14</b>	<b>30.445,62</b>

TABLA 1. Número de incendios y superficie afectada por tipo y provincias. Acumulado desde enero de 2022.

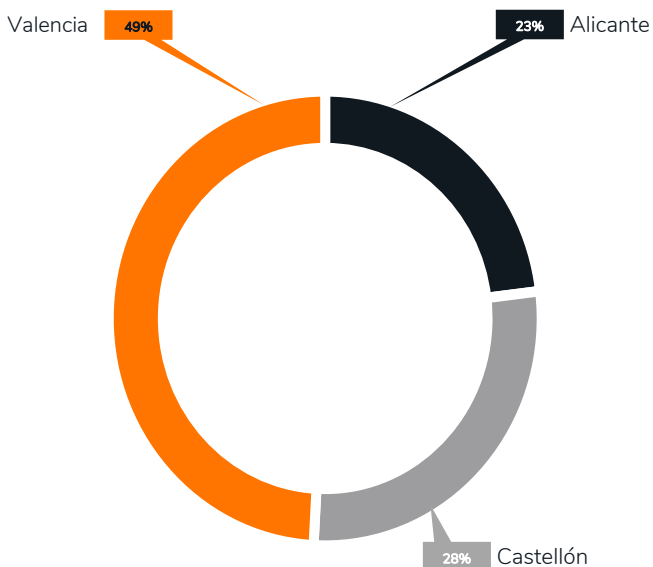


GRÁFICO 1. Número de incendios en porcentaje.

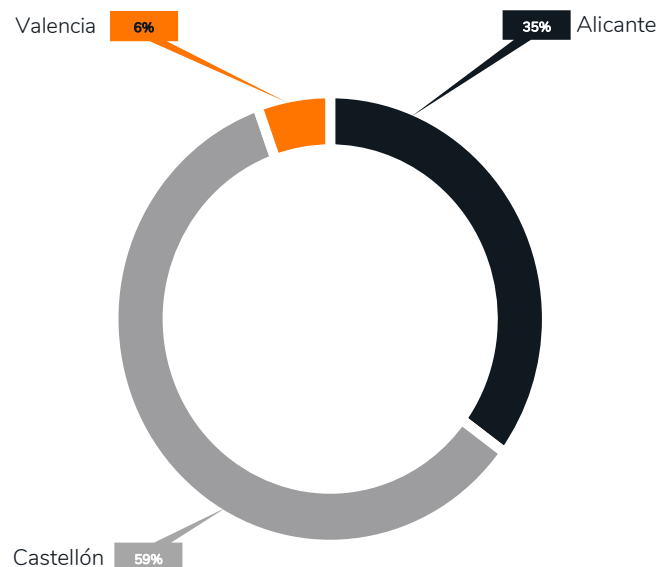


GRÁFICO 2. Superficie afectada en porcentaje.

# DATOS

## ESTADÍSTICOS



En toda la Comunitat Valenciana se han visto afectadas 30.4445,62 en 234 incendios. Del total de la superficie afectada, 1.760,14 suponen superficie arbolada

mientras que 28.685,48ha son de superficie rasa, de las cuales 24,63ha corresponden a cañas.

### COMPARACIÓN CON LOS VALORES MEDIOS

Los valores acumulados a 31 de agosto en comparación con el último decenio se detallan en la Tabla 2. En lo que llevamos de 2022 se han producido 234 incendios, valor por debajo de la media (280 incendios)

del último decenio hasta el mes de agosto. En cuanto a la superficie afectada (30.445,99ha) para estos primeros meses del año, se encuentra por encima de la media que se establece en 7.081,08ha.

Año	Nº	Superficie
2012	416	52.896,50
2013	256	1.318,30
2014	415	1.307,39
2015	281	2.412,50
2016	265	5.599,97
2017	261	1.297,33
2018	330	3.709,44
2019	216	951,49
2020	156	540,50
2021	200	777,38
2022	234	30.445,62

TABLA 2. Número y superficie acumulados en el mismo período analizado.

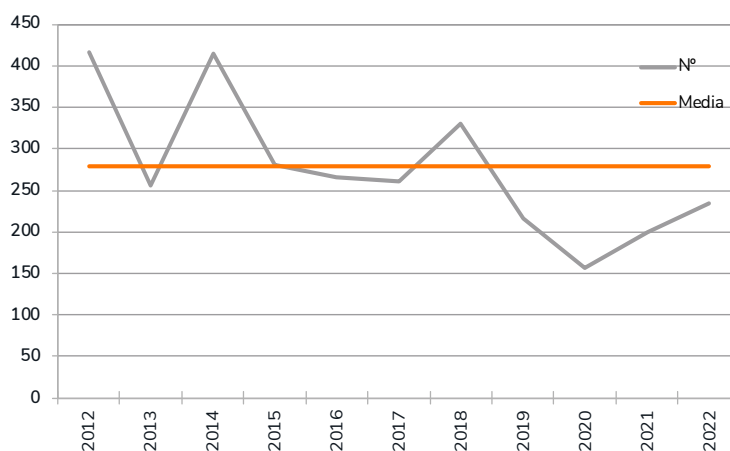


GRÁFICO 3. Evolución del número de incendios en comparación con el valor medio.

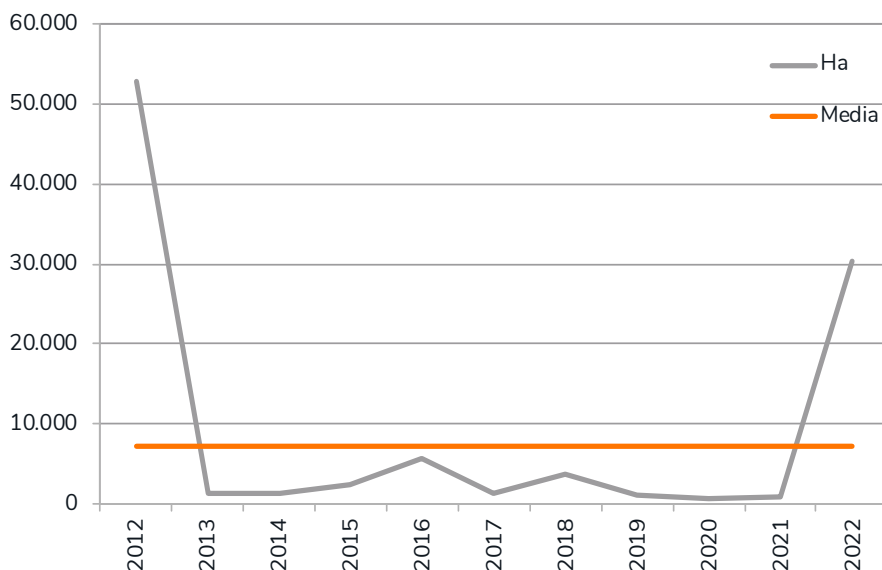


GRÁFICO 4. Evolución de la superficie afectada en comparación con el valor medio.

### EVOLUCIÓN MENSUAL: NÚMERO

La evolución mensual del número de incendios se representa a través de una tabla numérica en la cual se recogen los valores para cada provincia, y el total de la Comunitat Valenciana (tabla 3), junto con dos diferentes

representaciones gráficas, una de valores acumulados por provincias y otra de comparación con la media de los últimos 10 años (gráficos 5 y 6).

Mes	Alicante	Castellón	Valencia	Total
Enero	10	0	8	18
Febrero	5	5	14	24
Marzo	2	1	5	8
Abril	1	4	3	8
Mayo	3	6	12	21
Junio	8	14	33	55
Julio	6	17	14	37
Agosto	19	18	26	63
Septiembre	0	0	0	0
Octubre	0	0	0	0
Noviembre	0	0	0	0
Diciembre	0	0	0	0
<b>TOTAL</b>	<b>54</b>	<b>65</b>	<b>115</b>	<b>234</b>

TABLA 3. Evolución mensual del número de incendios (2022)

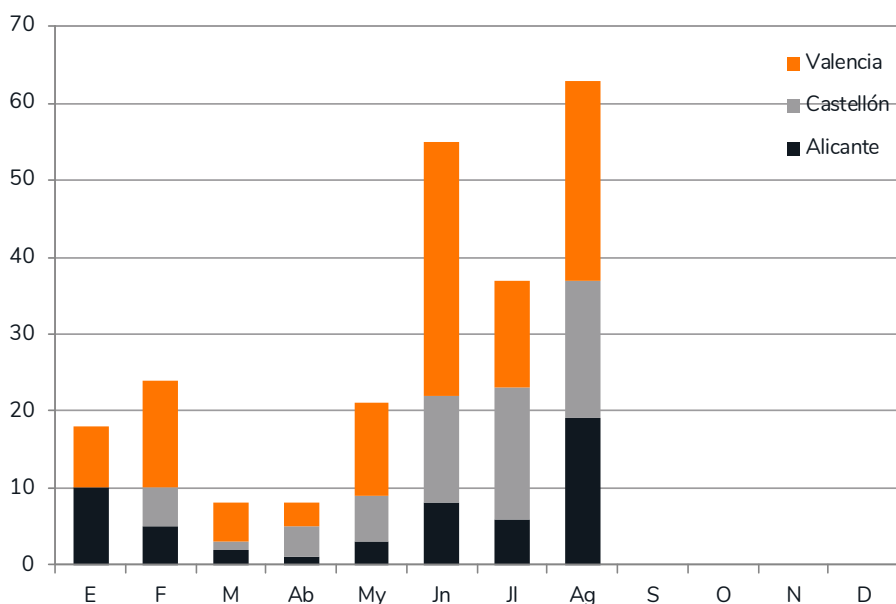


GRÁFICO 5. Número de incendios por meses y provincias.

Durante el mes de agosto se han registrado 63 incendios en toda la Comunitat Valenciana, afectando 19

en la provincia de Alicante, 18 a la provincia de Castellón y 26 de los incendios a Valencia.

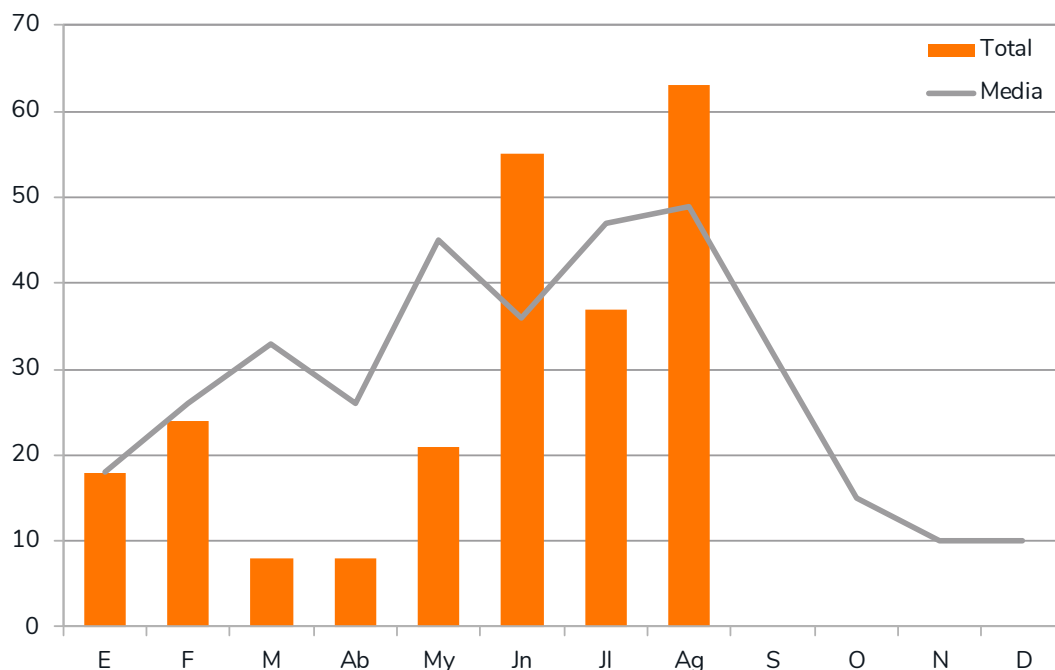


GRÁFICO 6. Número de incendios por meses, comparativa con los valores medios del último decenio.



### EVOLUCIÓN MENSUAL: SUPERFICIE AFECTADA

El estudio de la evolución mensual de la superficie afectada sigue una estructura similar a la ya descrita en el apartado referido al número, si bien en la comparación

con los valores medianos, dadas las grandes diferencias de valores, se ha utilizado una escala logarítmica (gráfico 8).

Mes	Alicante	Castellón	Valencia	Total
Enero	17,64	0,00	1,13	18,77
Febrero	1,45	8,35	9,03	18,83
Marzo	0,23	2,76	4,37	7,37
Abril	0,02	0,91	0,04	0,97
Mayo	0,70	0,96	1,57	3,24
Junio	4,54	118,28	5,92	128,74
Julio	0,73	7,03	1.556,30	1.564,06
Agosto	10.655,80	17.963,83	84,02	28.703,65
Septiembre	0,00	0,00	0,00	0,00
Octubre	0,00	0,00	0,00	0,00
Noviembre	0,00	0,00	0,00	0,00
Diciembre	0,00	0,00	0,00	0,00
<b>TOTAL</b>	<b>10.681,11</b>	<b>18.102,13</b>	<b>1.662,39</b>	<b>30.445,62</b>

TABLA 4. Evolución mensual de la superficie afectada (2022)

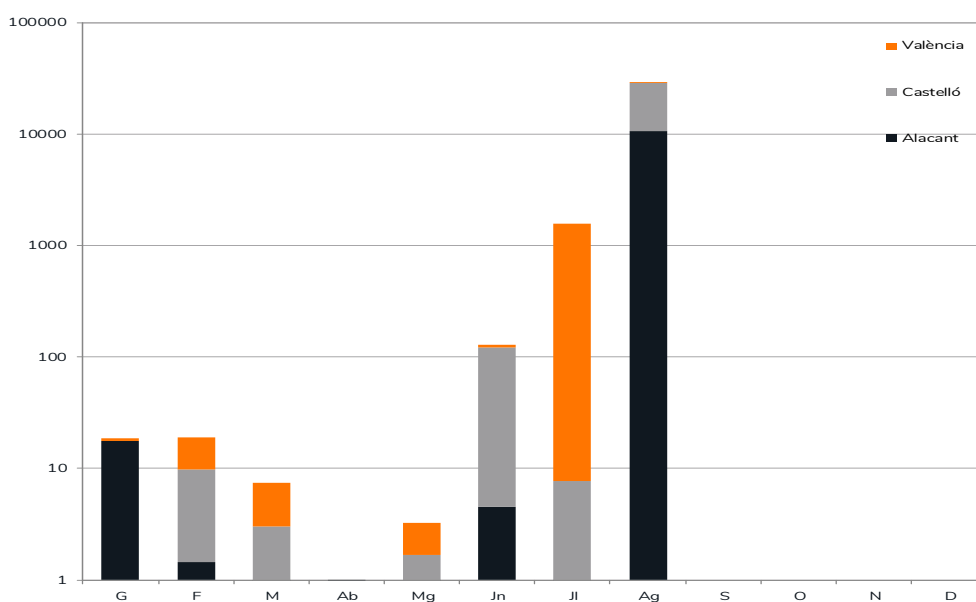


GRÁFICO 7. Superficie afectada por meses y provincias.

# DATOS

## ESTADÍSTICOS



Como podemos ver en el gráfico 8, la superficie quemada es mayor a la media del decenio con una evolución más o menos constante hasta el mes de abril donde empieza a incrementarse la superficie afectada de

forma destacada, hasta alcanzar su máximo en junio y manteniéndose durante los meses de julio, agosto y septiembre.

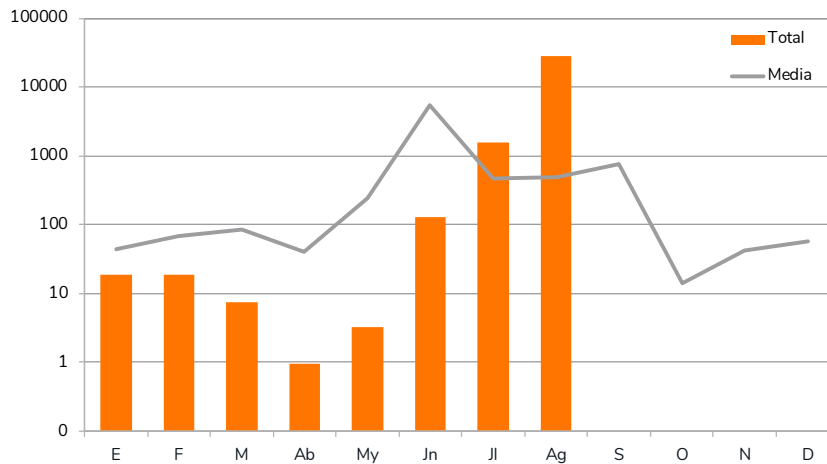


GRÁFICO 8. Superficie afectada por meses, comparativa con los valores medios del último decenio.

### ANÁLISIS DE LAS CAUSAS

El estudio de las causas se ha realizado a partir de los porcentajes en número y en superficie afectada, para el total de la Comunitat Valenciana durante el mes de agosto de 2022. En el mes de agosto se han producido,

en el conjunto de la Comunitat Valenciana, 31 incendios por rayo, 9 por causa intencionada, 10 por negligencias, 2 por causas desconocidas, 4 debido a otras causas y 7 en investigación.

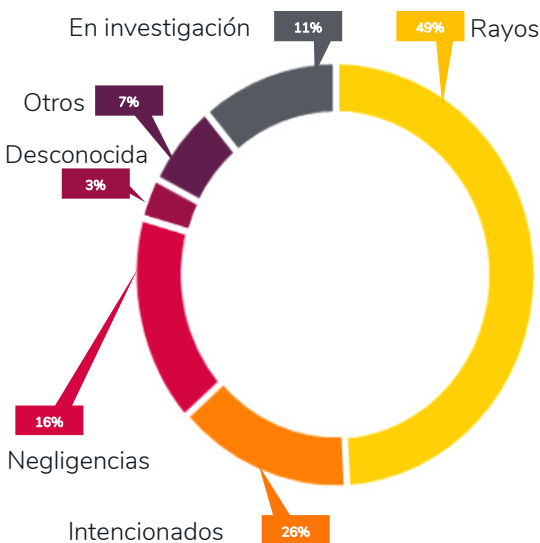


GRÁFICO 9. C. Valenciana, % de incendios ocurridos por causa. Agosto 2022.

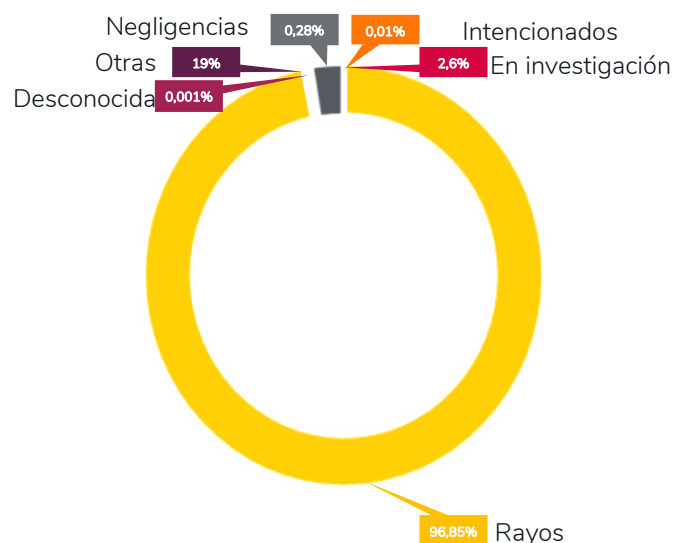


GRÁFICO 10. C. Valenciana, % de superficie afectada por causa. Agosto 2022.

# DATOS

## ESTADÍSTICOS



En lo que llevamos de año, los incendios intencionados han quemado 20,02ha que suponen el 0,007% de la superficie afectada, las negligencias han afectado a 116ha alcanzando el 0,38% de la superficie total incendiada, las causas desconocidas han afectado 216ha siendo el 0,71%. Mientras que otras causas han recorrido 184,24ha

siendo el 35%, por rayo han sido afectadas 29.162,33ha que representa el 95,78% y por último, las causas que están en investigación han afectado a 746,70ha de superficie forestal que corresponde al 2,45% del total quemado en lo que llevamos de año.

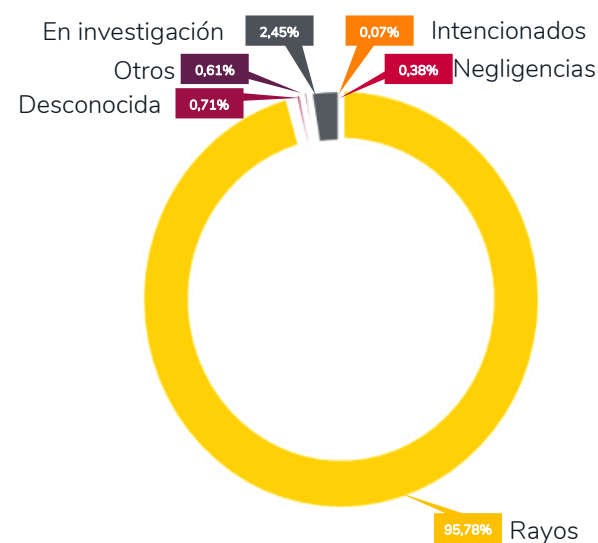


GRÁFICO 11. C. Valenciana, % de incendios ocurridos por causa. Acumulado 2022..

GRÁFICO 12. C. Valenciana, % de superficie afectada por causa. Acumulado 2022.



# RELACIÓN

## COMPLETA DE INCENDIOS EN EL PERÍODO



Fecha	Municipio	Superficie Forestal	Código Causa	Paraje	Provincia
01/08/2022	Aras de los Olmos	0,03	0	El Marqués	Valencia/València
03/08/2022	Oliva	0,0435	2	la Marjal d'Oriol	Valencia/València
03/08/2022	Alacant/Alicante	0,02	1	Serra Grossa	Alicante/Alacant
04/08/2022	la Pobla de Benifassà	0,026	1	La Foieta de Baix	Castellón/Castelló
04/08/2022	Albalat dels Tarongers	2,3	1	la Muntanyeta	Valencia/València
05/08/2022	Traiguera	0,3937	5	Les Sorts	Castellón/Castelló
05/08/2022	Sant Vicent del Raspeig/San Vicente del Raspeig	0,15	3	Rodalet (Lo Seguin)	Alicante/Alacant
07/08/2022	Aspe	0,03	1	Rio Tarafa	Alicante/Alacant
10/08/2022	Banyeres de Mariola	0,08	4	Rambra, La Solana Pol. 1 Parcela 9004	Alicante/Alacant
10/08/2022	Beniarrés	2,225	4	Les hortetes de Benillup	Alicante/Alacant
11/08/2022	Utiel	0,02	1	EL VADILLO	Valencia/València
11/08/2022	Algemesí	0,58	1	Riu Magre	Valencia/València
11/08/2022	Finestrat	0,005	2	La Tapiada - Carquendo	Alicante/Alacant
12/08/2022	Manises	0,06	2	Camí del Mas de Febo	Valencia/València
13/08/2022	Pego	0,2839	1	El Racó	Alicante/Alacant
13/08/2022	Dénia	0,003	2	La Plana d'Elies	Alicante/Alacant
13/08/2022	la Vall d'Uixó	3,73	4	Carbonaire	Castellón/Castelló
13/08/2022	Cox	18	2	Sierra de Callosa	Alicante/Alacant
13/08/2022	Calles	65	4	Mas de Solaz	Valencia/València
13/08/2022	Bocairent	0,0007	3	Pla de Nones	Valencia/València
13/08/2022	València	6,62	5	antic assud rascanya	Valencia/València
13/08/2022	la Vall d'Ebo	10572	0	Frigalet	Alicante/Alacant
14/08/2022	Costur	734,5078	5	Pla del Maneguet	Castellón/Castelló
15/08/2022	Teulada	0,900	2	La Pedrera / Cantera	Alicante/Alacant
15/08/2022	Otra Provincia	0,000	0	Corral de Botero	Valencia/València
15/08/2022	Bejís	17206,434	0	Arteas de Arriba	Castellón/Castelló
15/08/2022	Callosa d'en Sarrià	0,100	2	Tossal de les Banderes	Alicante/Alacant
17/08/2022	Petrer	60,000	2	Partida Puça	Alicante/Alacant
17/08/2022	Vilafranca/Villafranca del Cid	0,002	0	Mas de Patirás	Castellón/Castelló
17/08/2022	Albocàsser	3,700	0	La Llacunasa	Castellón/Castelló
17/08/2022	Catí	6,4000	0	Mas de Serra de Baix	Castellón/Castelló
17/08/2022	Cinctorres	0,001	0	Greu del Gelat	Castellón/Castelló
17/08/2022	Vilafranca/Villafranca del Cid	0,071	0	Tossal de Coder	Castellón/Castelló
17/08/2022	Albaida	2,900	0	La covalta	Valencia/València
17/08/2022	Quatretonda	0,003	0	PINARET	Valencia/València
17/08/2022	Llutxent	0,010	0	Carabasera	Valencia/València
18/08/2022	Traiguera	5,000	5	Barranquet	Castellón/Castelló
18/08/2022	El Toro	1,000	0	El Palancar	Castellón/Castelló
18/08/2022	Llíria	0,003	0	les Travesses	Valencia/València
18/08/2022	Pavías	0,001	0	Rambra de Artea	Castellón/Castelló
19/08/2022	Olocau	5,300	0	Coves d'Alonso	Valencia/València
19/08/2022	Alberic	0,150	5	Los Rosales	Valencia/València
21/08/2022	Biar	0,020	1	Puerto de Biar (La Forca)	Alicante/Alacant
22/08/2022	Benidorm	0,004	1	Moralet	Alicante/Alacant
24/08/2022	Benissa	1,648	2	Canelles	Alicante/Alacant
25/08/2022	Bocairent	0,007	0	finca Capitó	Valencia/València
25/08/2022	Enguera	0,007	0	Camino de la Rocha	Valencia/València
25/08/2022	Titaguas	0,002	0	Camino de los Arrieros / cerrito del Mono	Valencia/València
25/08/2022	Titaguas	0,002	0	Hoya Maria	Valencia/València
25/08/2022	Buñol	0,001	0	La Rabosera	Valencia/València
26/08/2022	Ibí	0,030	0	Finca Torretes	Alicante/Alacant
26/08/2022	Villahermosa del Río	0,002	0	La Cimorra	Castellón/Castelló
26/08/2022	Andilla	0,000	0	La Casica	Valencia/València
26/08/2022	Llíria	0,001	0	Corral de Paper - Camí Vell de Chelva	Valencia/València
27/08/2022	Andilla	0,040	0	La Navezueta	Valencia/València
27/08/2022	Montserrat	0,000	0	La Serra	Valencia/València
27/08/2022	Llombai	0,940	0	Altos de Valencia, el Tello	Valencia/València
27/08/2022	Lucena/Lucena del Cid	2,500	0	Tossal Donatiu	Castellón/Castelló
27/08/2022	Aigües	0,285	2	Pda. de Baranyes, km,7	Alicante/Alacant
29/08/2022	Villahermosa del Río	0,040	0	El Carbo	Castellón/Castelló
31/08/2022	l'Alfàs del Pi	0,015	5	L'Albir	Alicante/Alacant
31/08/2022	les Coves de Vinromà	0,006	0	Mas de l'hereu	Castellón/Castelló
31/08/2022	Onda	0,015	5	El Calvario	Castellón/Castelló

Códigos de causas:

- (0) Rayo
- (1) Intencionados
- (2) Negligencias
- (3) Desconocida
- (4) Otros
- (5) En Investigación

# INCENDIOS

DEL MES



En este mes de agosto tuvimos la simultaneidad de los incendios de Vall d'Ebo, Costur, Bejís y Calles. En concreto, el incendio de Vall d'Ebo con una superficie provisional de 10572ha forestales y más de 300km de perímetro. El incendio detectado por el observatorio

forestal de Miserat al anochecer del 13 de agosto se propagó de forma rápida y agresiva desde los momentos iniciales. Días después, 14 términos municipales, 3 tipos de espacios protegidos, y 16 Montes de Utilidad Pública se vieron afectados. Por otro lado, destacamos el incendio

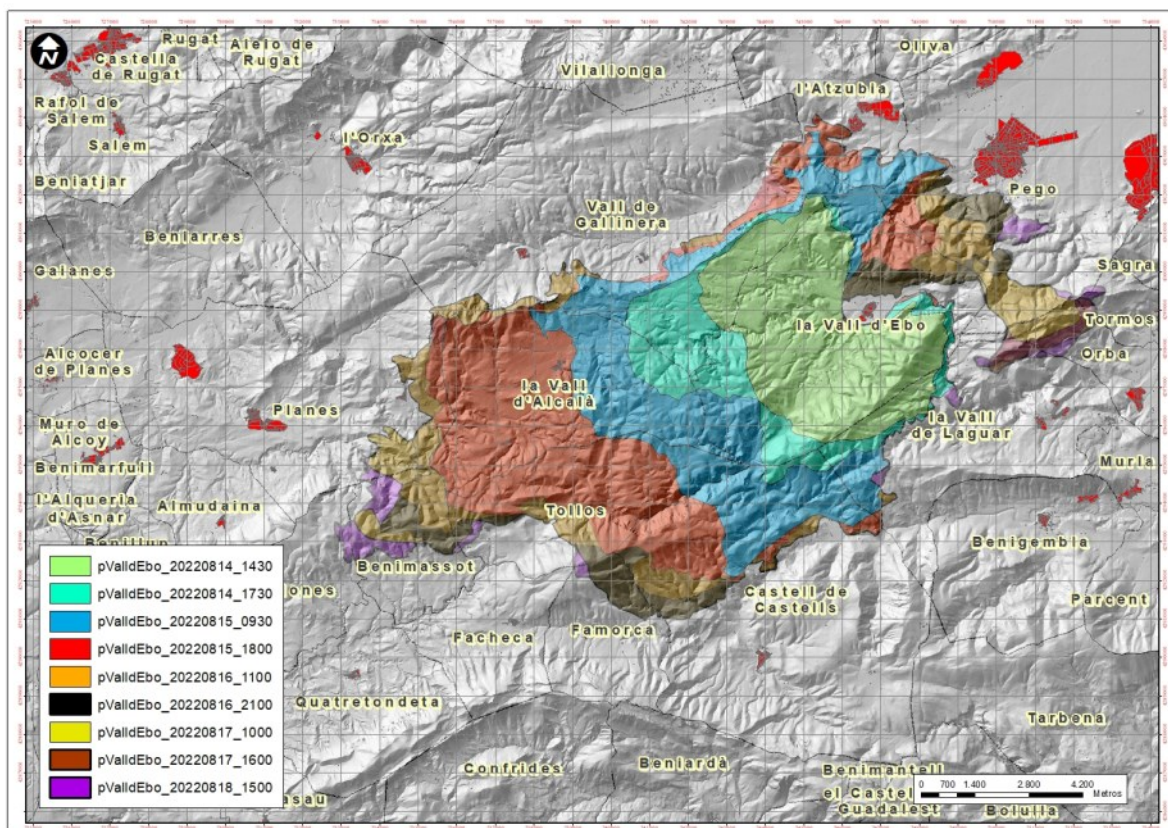


FIGURA 14. Mapa de evolución del incendio de Vall d'Ebo.



FIGURA 15. Situación del incendio el 15 de agosto a las 13:00h

14 términos municipales, 3 tipos de espacios protegidos, 16 Montes de Utilidad Pública se vieron afectados.

# INCENDIOS

## DEL MES



de mayor tamaño con 18.540,92ha forestales y casi 400km de perímetro, afectando 18,04ha a la provincia de Teruel, en uno de los peores episodios de incendios que se recuerdan en la Comunitat Valenciana. Provoca-

dos por causas naturales tanto el incendio de Bejís como de Vall d'Ebo.

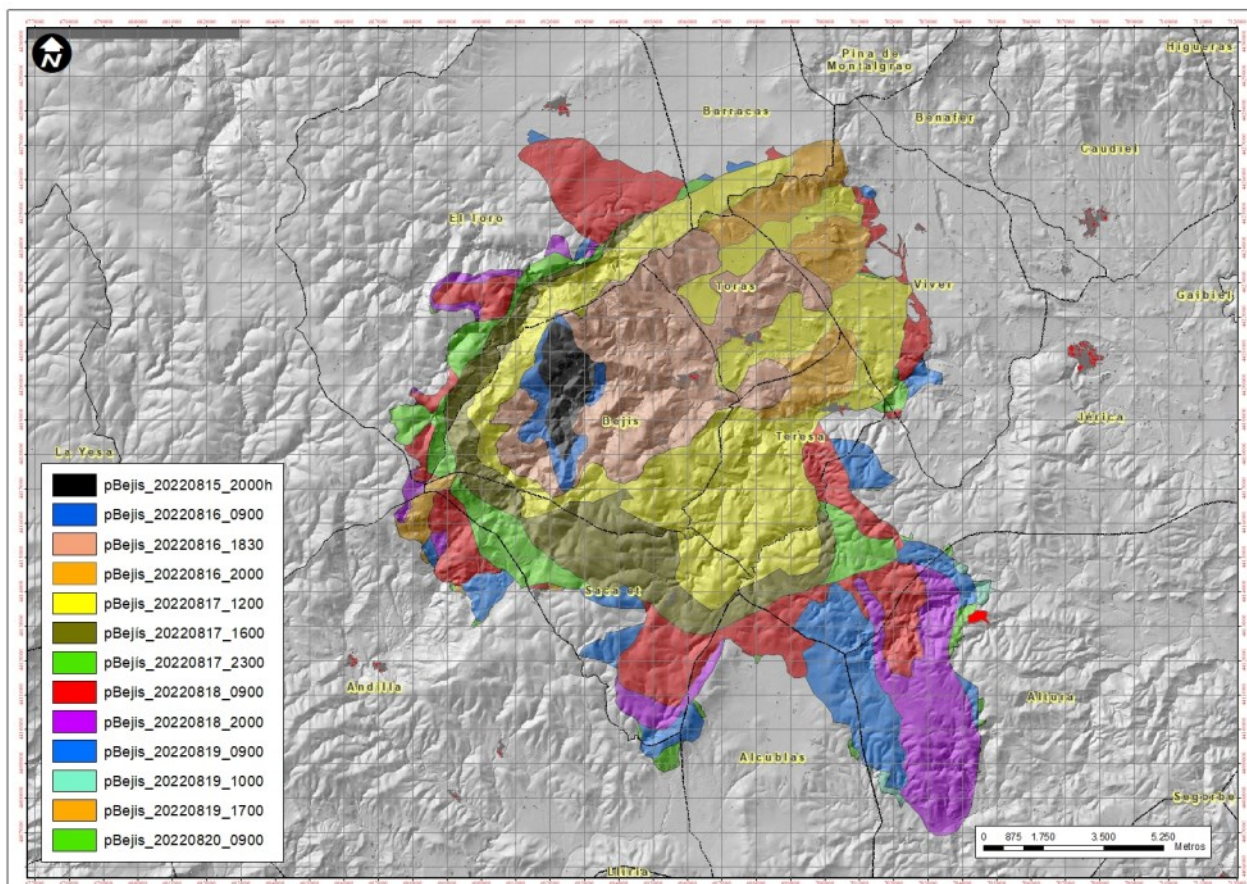


FIGURA 16. Mapa de evolución del incendio de Bejís



FIGURA 17. Situación del incendio de Bejís.

Uno de los peores episodios de incendios que se recuerdan en la Comunitat Valenciana



# Las infraestructuras y los medios de prevención

Las infraestructuras y los medios de prevención de incendios forestales muchas veces pasan desapercibidas para la gran mayoría de la población, y ensombrecidas por la espectacularidad de las llamas y las columnas de humo. Dichas infraestructuras se establecen en el territorio con un gran esfuerzo presupuestario, necesitando de un diseño específico para cada una de ellas y un mantenimiento constante.

En este boletín damos a conocer las medidas de prevención que estuvieron involucradas en el incendio de Xert. En este caso, un rayo provocó el incendio en un lugar

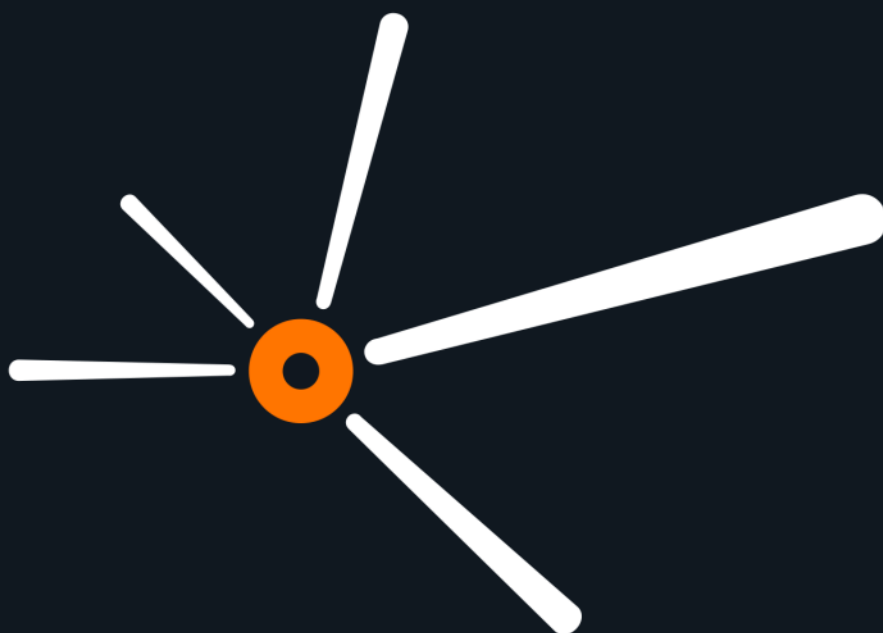


FIGURA 18. Ubicación de las infraestructuras y medios de prevención.

de difícil acceso y con potencial de afectar a centenares de hectáreas. En ese momento el observatorio da a conocer la existencia del incendio mientras llegan los equipos de emergencia que harán uso de la faja auxiliar para apoyar sus maniobras y utilizarán el depósito de agua de 330m<sup>3</sup> reduciendo así la cadencia de descarga de helicópteros y llenado de autobombas.

En definitiva, medidas muy valiosas y a veces poco reconocidas.

Utilizarán el depósito de agua de 330m<sup>3</sup> reduciendo así la cadencia de descarga de helicópteros y llenado de autobombas.



espurna.