




# Espurna n° 103

## Número anual 2017

Boletín informativo  
de Prevención de  
Incendios  
Forestales



Por  Unitat Tècnica UT-902  
Servicio de Prevención de Incendios Forestales

## ÍNDICE

Claves del año .....	2
Datos Estadísticos .....	8
Valores Acumulados .....	8
Comparación con los valores medios.....	9
Evolución mensual: número.....	10
Evolución mensual: superficie afectada.....	12
Análisis de las causas.....	14
Relación completa de incendios en el período .....	21
Mapas .....	22
Distribución general de los incendios provisionales de 2017(puntos de inicio).....	23
Distribución del número de incendios por municipio .....	24
Distribución del número de incendios por municipio (1000 ha de terreno forestal).....	25
Distribución mensual de los incendios provisionales de 2017 (puntos de inicio).....	26
Distribución de los incendios provisionales de 2017 por tipo de causa (puntos de inicio) .....	27
Noticias y Divulgación.....	28

**Foto portada:** Collage con las distintas portadas elaboradas para los boletines Espurna mensuales del año 2017

## CLAVES DEL AÑO<sup>1</sup>

El año 2017 se ha saldado con un total de **347 incendios**, que afectaron a **1.897,46 ha** de terreno forestal. El número de incendios está por debajo de la media del decenio (385), al igual que la superficie, que también ha quedado por debajo de la media del decenio (9.157,73 ha).

El año 2017 ha tenido una temperatura media de 16,0°C en el promedio del territorio de la Comunitat Valenciana, que es **0,7°C más** que el promedio normal (15,3°C) y, en comparación con la serie de temperatura media del periodo de 30 años 1981-2010, se califica como año **extremadamente cálido**.

El año actual será probablemente, junto con 2016, **el tercero más cálido** en la Comunitat Valenciana **desde al menos 1941**, sólo superado por 2014 y 2015. Es decir, se han registrado de forma consecutiva los cuatro años más cálidos en la Comunitat Valenciana, superando a 2006, que es el quinto año más cálido de la serie. 7 de los 8 años más cálidos desde 1941 en la Comunitat Valenciana se han registrado a partir de 2006. Por este orden, y de más a menos cálido, los ocho años de temperatura media más alta han sido: 2014, 2015, 2016, 2017, 2006, 1994, 2011 y 2009.

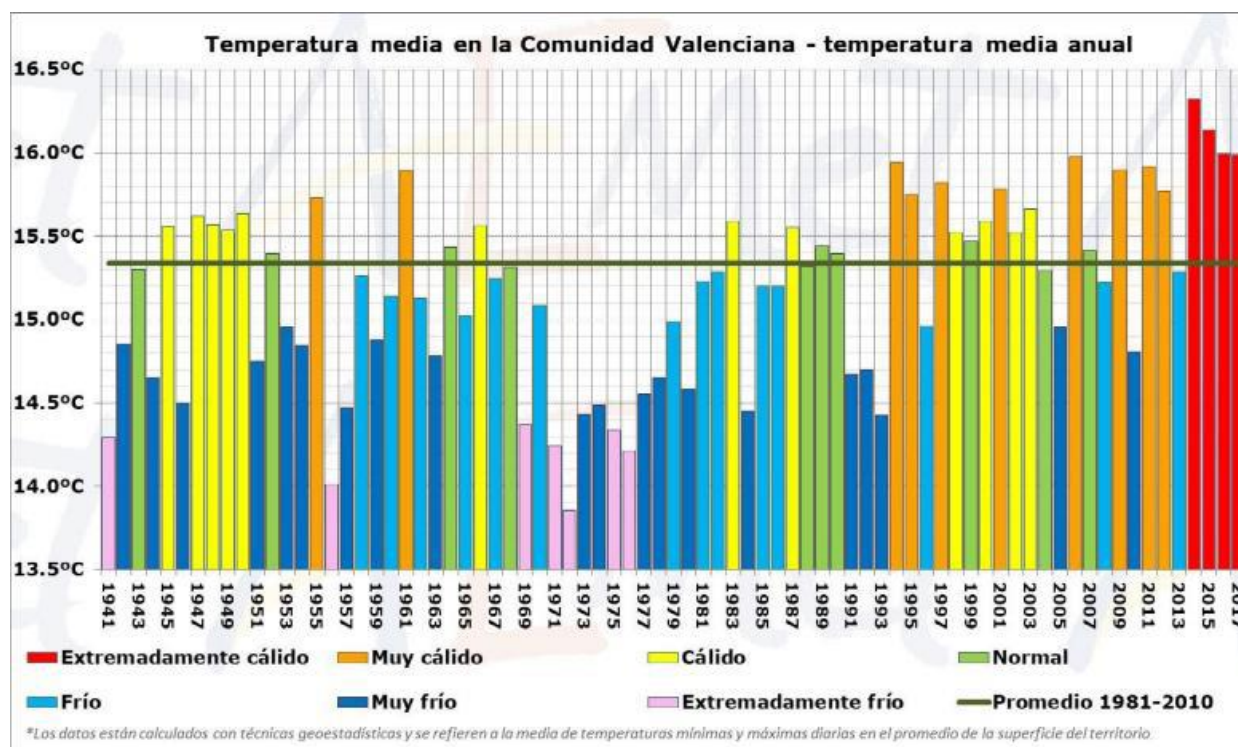


Figura 1. Temperatura media anual en la Comunitat Valenciana, en contraste con el promedio de la serie.

<sup>1</sup> La información sobre meteorología, salvo indicación expresa, proviene de AEMET



Lo más destacado del año 2017 en cuanto a temperatura fue el extraordinario episodio de calor de los días **9 y 10 de marzo**, cuando se superaron los 32°C en observatorios de Alicante y del sur de Valencia, no habiendo precedentes de un día tan cálido en fecha tan temprana del año en la Comunitat Valenciana. El día 10 de marzo se superó el récord de temperatura máxima absoluta en el mes de marzo en observatorios del sur de Alicante con series de datos superiores a 40 años como Orihuela, Rojales o el Aeropuerto de Alicante-Elche.

Junio fue un mes de temperatura persistentemente altas, sobre todo en el interior, pero lo más significativo de junio ocurrió los últimos días del mes, ya que a partir del día 27, el viento que estuvo en calma y con régimen de brisas, giró a poniente, y el calor se trasladó a la costa durante un par de días, mientras que las temperaturas descendían en el interior. En esos días de final de junio se registró el único episodio adverso de viento de poniente en la Comunitat Valenciana en el año 2017. Durante los días **27 y 28 de junio** hubo viento de poniente persistente, con rachas de entre 60 y 70 km/h, con humedad muy baja, inferior al 20% y temperaturas superiores a 35°C, alcanzando los 40°C en Barxeta, 39,5°C en Xàtiva y 38,4°C en el aeropuerto de Valencia, que es la temperatura más alta registrada en un mes de junio en este observatorio que comenzó a registrar datos en 1966. Estas adversas condiciones meteorológicas favorecieron la propagación del incendio de Gátova, que se detectó por el Observatorio Forestal del Pico del Águila el día 28 y se extendió hasta el sur de la provincia de Castellón los días siguientes.

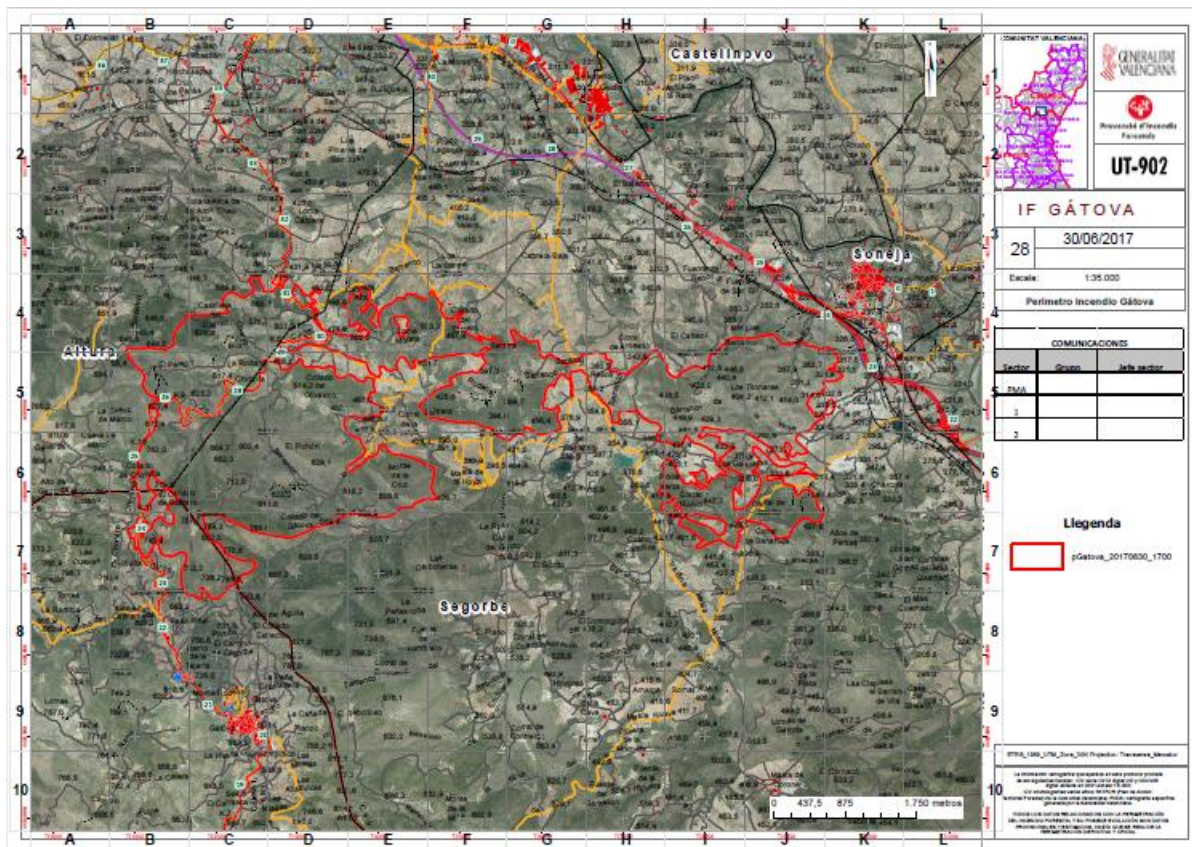


Figura 2. Perímetro del incendio de Gátova (Valencia) del 30/06/2017. Elaboración propia Unitat Tècnica

En cuanto al frío, destacó el episodio de los días 18 y 19 de enero generado por la entrada de una masa de aire polar continental, a la que sucedió la entrada de otra masa de aire muy húmedo con largo recorrido por el Mediterráneo que dio lugar a precipitaciones generalizadas a partir del día 19 y hasta el día 23, con nevadas que podrían calificarse como históricas en amplias zonas del interior de las 3 provincias y que incluso llegaron hasta el nivel del mar en la provincia de Alicante. En el promedio del territorio, el día 18 de enero fue el más frío desde enero de 2005, y ese día la mínima llegó a -10,2°C en la Puebla de San Miguel, -10,1°C en Vilafranca y -9,7°C en Ademuz. Este episodio de nevadas generó unos importantes daños en la vegetación con extraordinarias acumulaciones de combustible que ineludiblemente tendrán una notable influencia en el comportamiento de incendios futuros.



**Figura 3. Ejemplo de acumulaciones de combustible presente en gran parte del interior de las provincias de Valencia y Castellón. Fuente: Unitat Tècnica**

El carácter térmico del mes de diciembre, próximo a la media climática, esconde sin embargo el anómalo comportamiento del mes, con los días más fríos al principio del mes, debido a la irrupción de una masa de aire frío de origen ártico, y un ambiente suave al final, debido a la presencia de aire cálido asociado a una dorsal anticiclónica que se extendía por Europa Occidental. Fue en este último período del año y bajo un episodio de fuertes vientos cuando tuvo lugar el segundo gran incendio forestal del año en la Comunitat, afectando a 535 ha, mayoritariamente en el término municipal de Culla, provincia de Castellón.



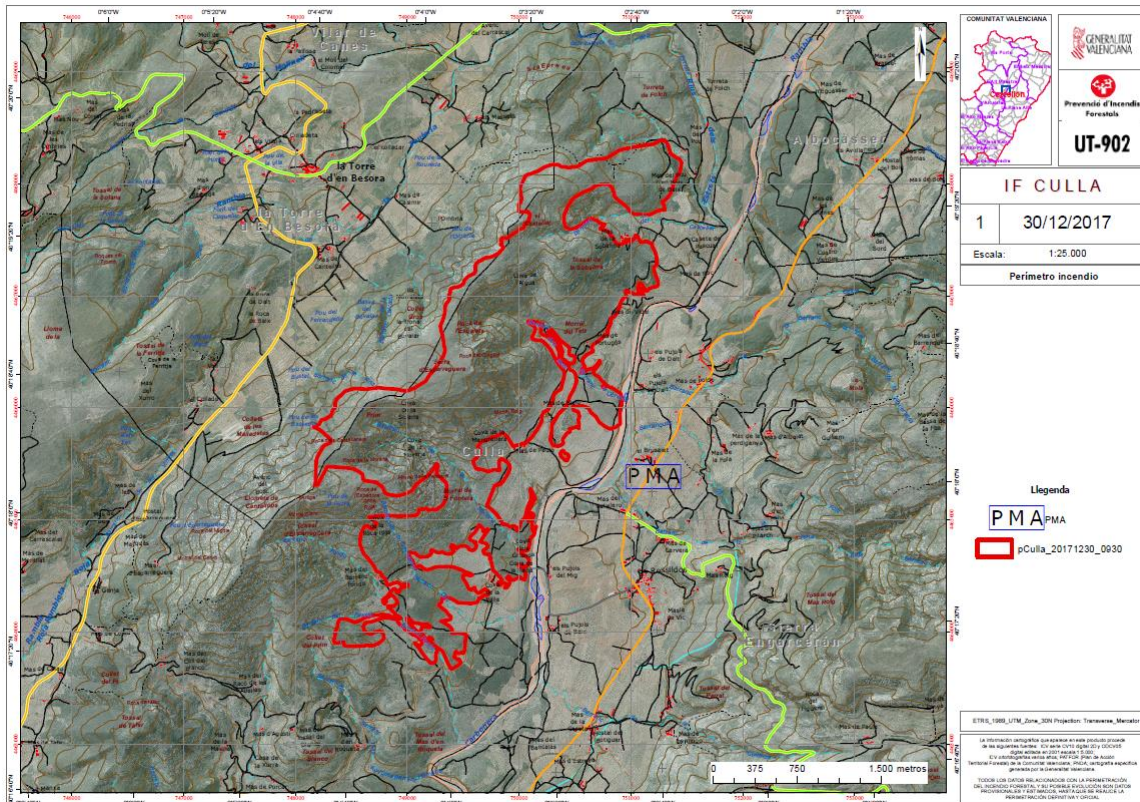


Figura 4. Perímetro del incendio de Culla (Castellón) del 30/12/2017. Elaboración propia Unitat Tècnica

Con respecto a la precipitación, el año ha terminado con un carácter **seco**, con una precipitación un 28% inferior que la del promedio climático del período 1981-2010. Esto a pesar que durante el 75% del periodo presentó superávit pluviométrico debido a las abundantes lluvias del invierno 2016-2017, que resultó extremadamente húmedo, el más húmedo desde que hay registros, pero un otoño muy seco, el segundo más seco desde al menos 1941, lo cual ha dado lugar a que 2017 finalice con déficit pluviométrico en más del 90% del territorio.

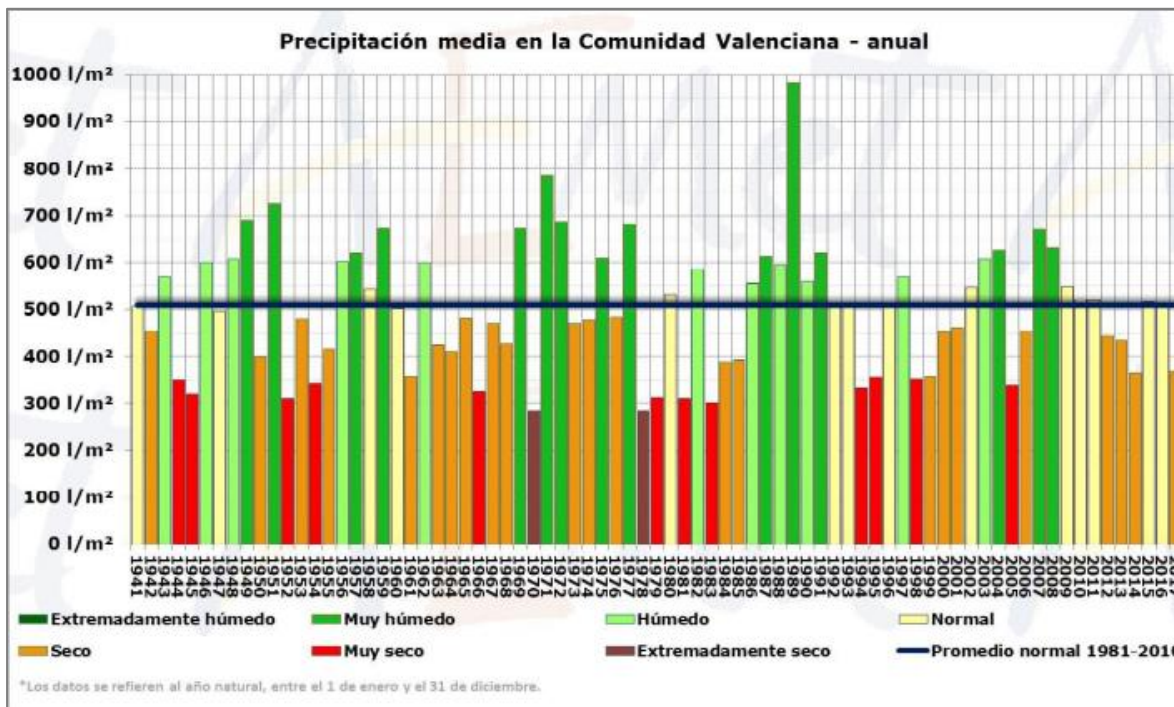


Figura 3. Precipitación media en la Comunitat Valenciana para el mes de noviembre

Los datos de precipitación diaria en el promedio del territorio, muestran claramente el gran impacto que tuvo el temporal de levante del mes de enero en el balance anual. Un tercio del total de la precipitación acumulada en 2017 se registró entre los días 18 al 22 de enero, y hay zonas del litoral de Castellón y de la montaña del norte de Alicante en las que más de la mitad de todo lo acumulado en 2017 lo fue en el temporal de enero.

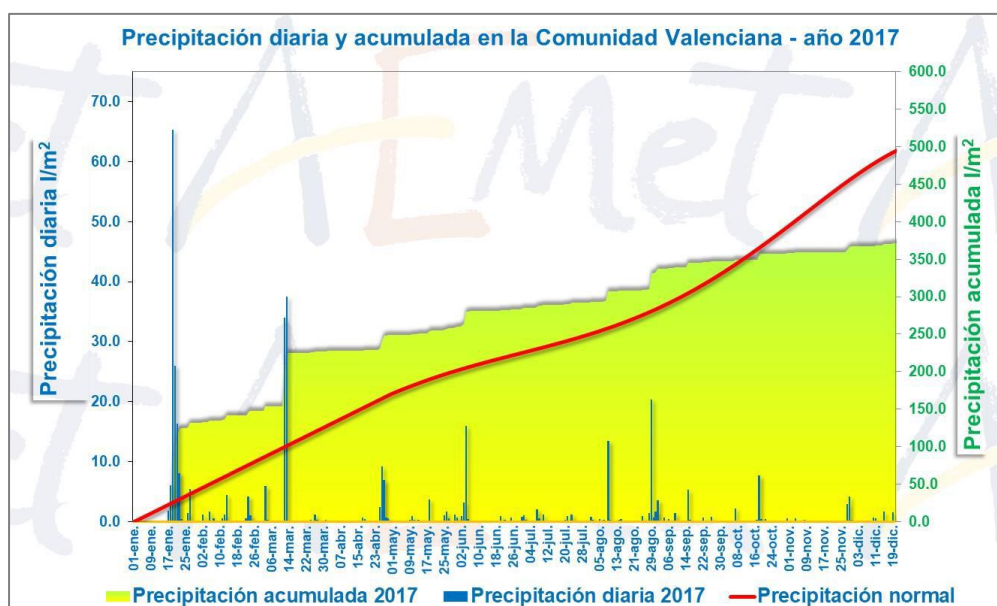
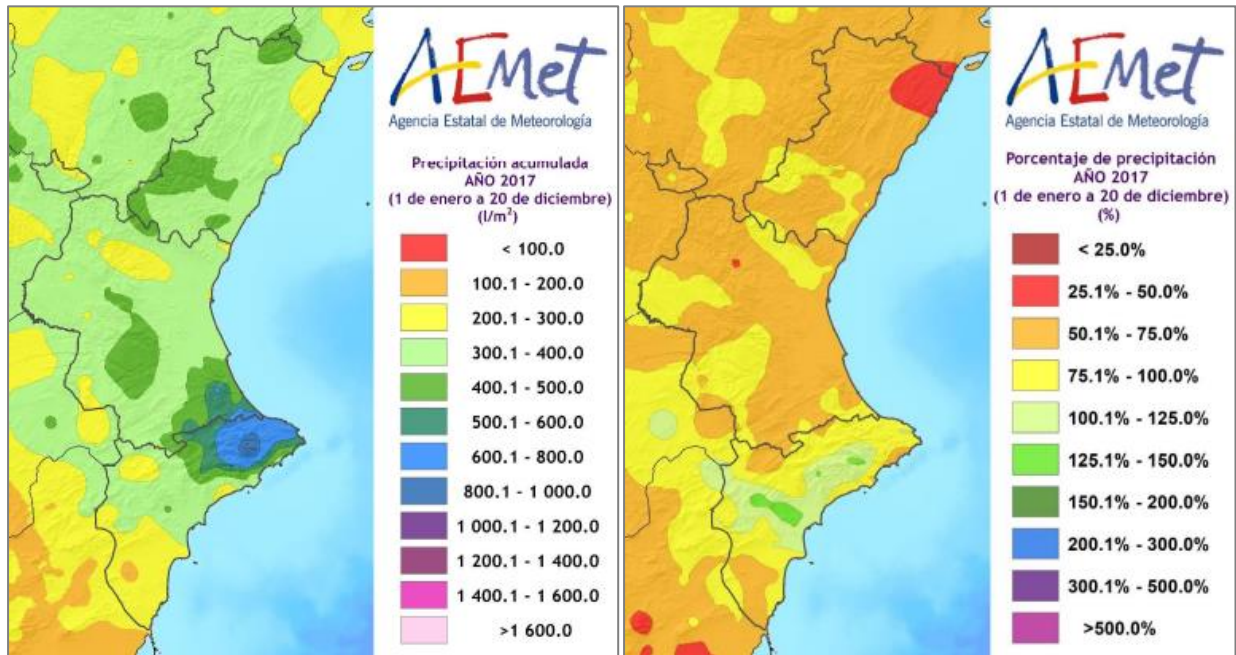


Figura 6. Precipitación diaria y acumulada en la Comunitat Valenciana. Año 2017

En **valores absolutos**, los acumulados del año 2017 en la Comunitat Valenciana van desde los más de 600 l/m<sup>2</sup> de acumulado en localidades del norte de Alicante, a menos de 200 l/m<sup>2</sup> en la zona de Callosa de Segura, en la Vega Baja (El Baix Segura); en otras zonas repartidas por las 3 provincias el acumulado de 2017 es inferior a 300 l/m<sup>2</sup>.



**Figura 7. Precipitación acumulada y porcentaje de precipitación en el año 2017 en la Comunitat Valenciana**

Salvo una pequeña franja de territorio entre las comarcas alicantinas del Vinalopó Mitjà, L'Alacantí y la Marina Baixa, que presentan superávit pluviométrico, en el resto del territorio el acumulado de 2017 es inferior al promedio normal anual. El mayor déficit se observa en localidades del Baix Maestrat, donde el acumulado de 2017 es inferior a la mitad de lo normal.



## DATOS ESTADÍSTICOS

### VALORES ACUMULADOS

En la tabla 1 y en los gráficos 1 y 2 se realiza un desglose detallado del número de incendios y la superficie afectada acumulada en el año 2017 por provincias.

Provincia	Número	Superficie afectada Ha				
		Superficie rasa			Arbolada	Total
		Cañar	Otras rasas	Total rasa		
Alicante	81	4,86	11,79	16,64	22,89	39,53
Castellón	62	2,56	1.106,02	1.108,58	595,71	1.704,29
Valencia	204	12,18	42,59	54,77	98,87	153,64
<b>Total</b>	<b>347</b>	<b>19,60</b>	<b>1.160,40</b>	<b>1.180,00</b>	<b>717,46</b>	<b>1.897,46</b>

Tabla 1. Número de incendios y superficie afectada por tipos y provincias.

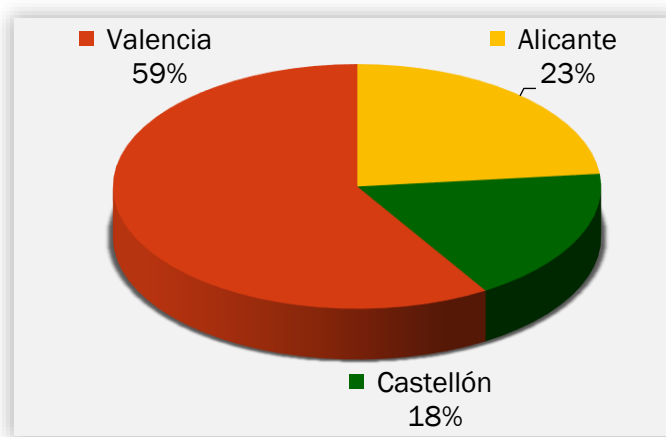


Gráfico 1. Número de incendios en porcentaje

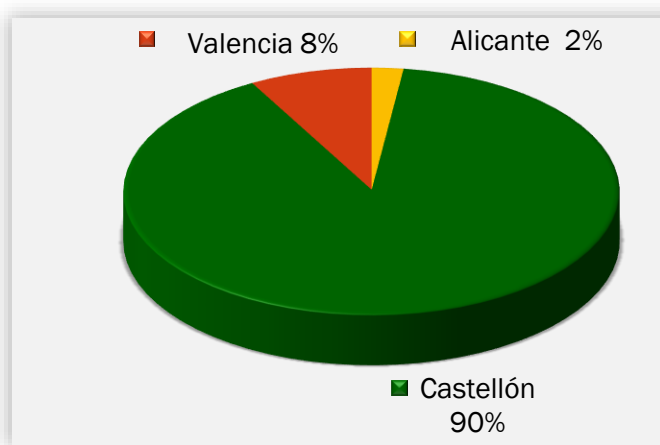


Gráfico 2. Superficie afectada en porcentaje

La provincia más destacada en cuanto al número de incendios es la de Valencia, siendo Alicante la segunda en importancia. Sin embargo, en cuanto a superficie, es la provincia de Castellón la más destacada, debido a que los dos grandes incendios que han tenido lugar en la Comunitat Valenciana han afectado principalmente a esta provincia; Gátova (se inició en la provincia de Valencia pero afectó principalmente a los municipios castellanenses de Segorbe y Altura) y Culla.

## COMPARACIÓN CON LOS VALORES MEDIOS

Los valores acumulados a 31 de diciembre que se detallan en la tabla 2 reflejan que se han producido 347 incendios, valor por debajo de la media para el último decenio, que se sitúa en 385 incendios. La superficie afectada acumulada, que es de 1.897,46 ha, está por debajo de la media, que resulta ser de 9.157,73 ha

Año	Nº	Superficie
2007	375	8.224,69
2008	326	730,35
2009	427	2.932,29
2010	328	5.649,50
2011	419	2.436,38
2012	486	58.947,97
2013	335	1.442,82
2014	499	1.881,82
2015	315	2.417,85
2016	341	6.913,62
2017	347	1.897,46

Tabla 2. Número y superficie acumulados en el mismo período analizado

En los gráficos 3 y 4 se muestra la evolución del número de incendios y superficie afectada en el período de estudio (enero-diciembre) en el último decenio, en comparación con el valor medio.

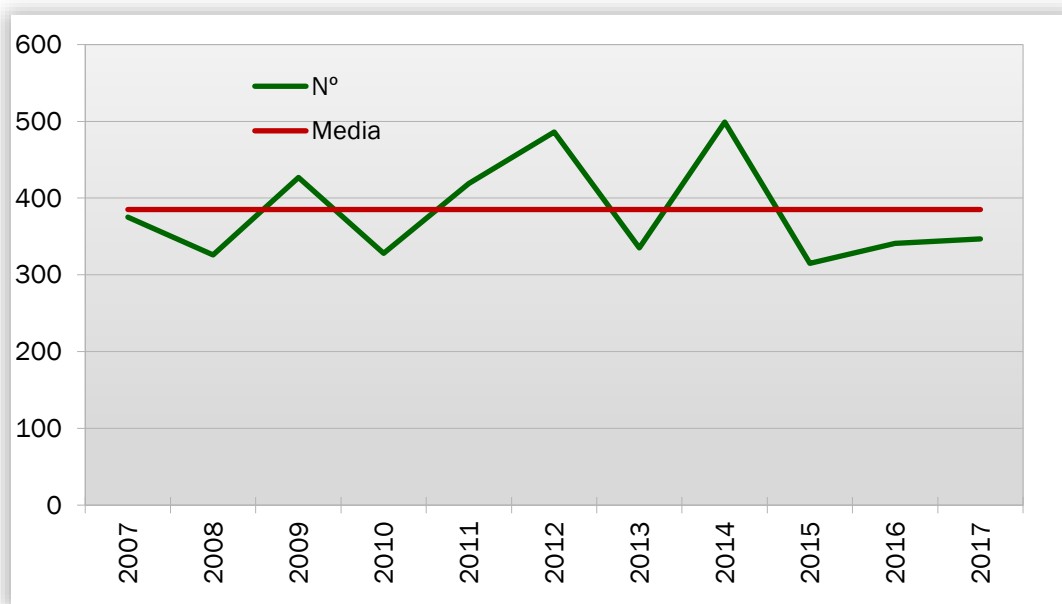


Gráfico 3: Evolución nº de incendios en comparación con el valor medio



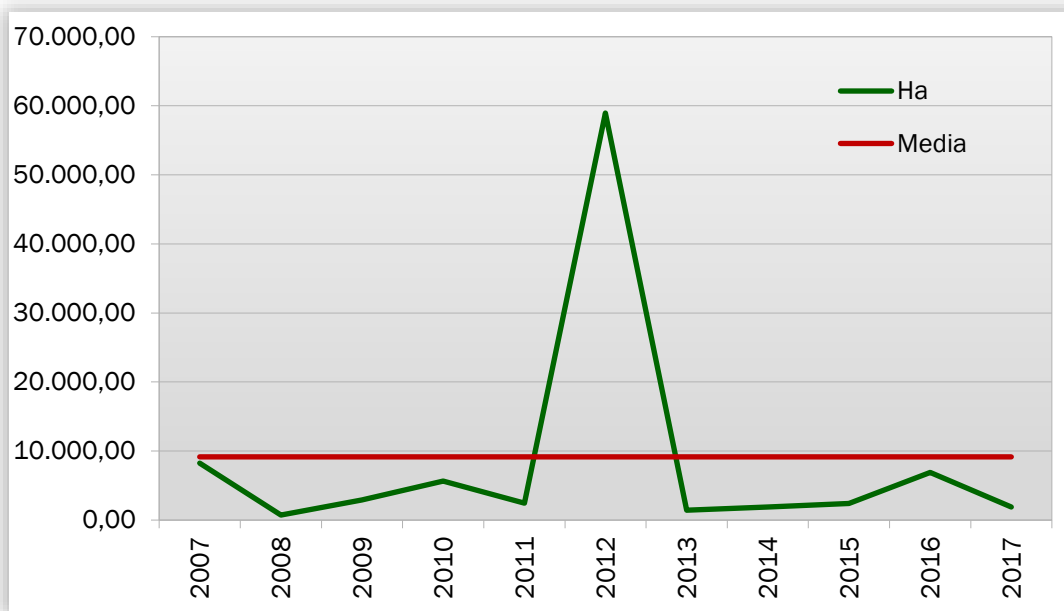


Gráfico 4: Evolución de la superficie afectada en comparación con el valor medio

#### EVOLUCIÓN MENSUAL: NÚMERO

La evolución mensual del número de incendios se representa a través de una tabla numérica en la que se recogen los valores para cada provincia, y el total de la Comunitat Valenciana (tabla 3), junto con dos diferentes representaciones gráficas, una de valores acumulados por provincias y otra de comparación con la media de los últimos 10 años (gráficos 5 y 6).

Mes	Alicante	Castellón	Valencia	Total
Enero	1	0	1	2
Febrero	2	0	5	7
Marzo	5	0	13	18
Abril	7	5	14	26
Mayo	15	9	36	60
Junio	8	9	26	43
Julio	11	15	35	61
Agosto	6	8	30	44
Septiembre	11	5	10	26
Octubre	7	1	12	20
Noviembre	4	2	9	15
Diciembre	4	8	13	25
<b>TOTAL</b>	<b>81</b>	<b>62</b>	<b>204</b>	<b>347</b>

Tabla 3. Evolución mensual del número de incendios (2017)

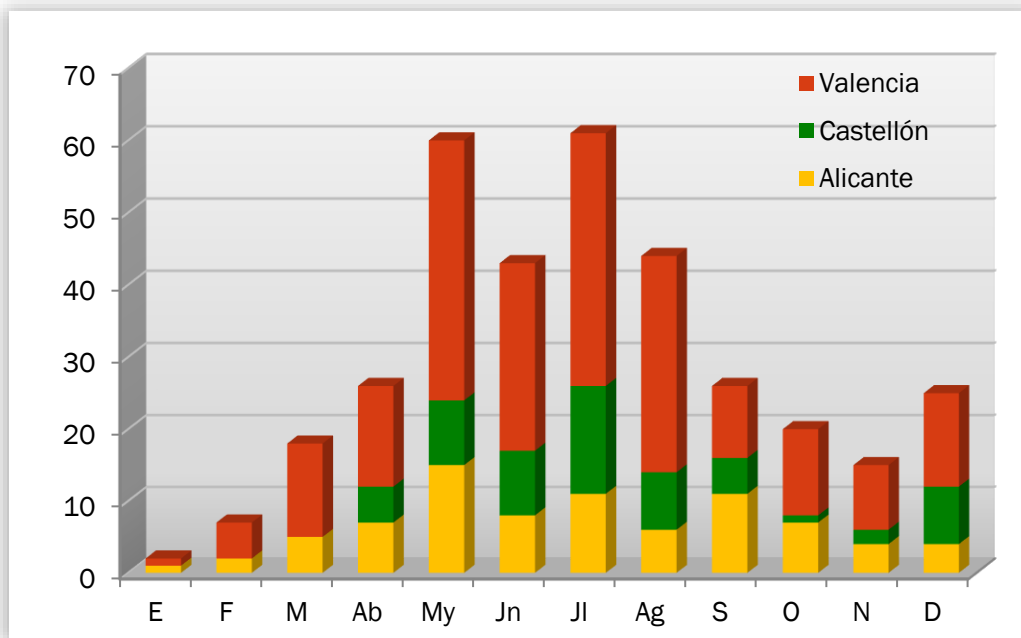


Gráfico 5: Número de incendios por meses y provincias

Durante el mes de diciembre se han registrado 25 incendios, por encima de la media del último decenio para este mes, situada en 7,1 incendios. En este hecho han tenido una influencia determinante las condiciones meteorológicas descritas en el apartado *Claves del año*.

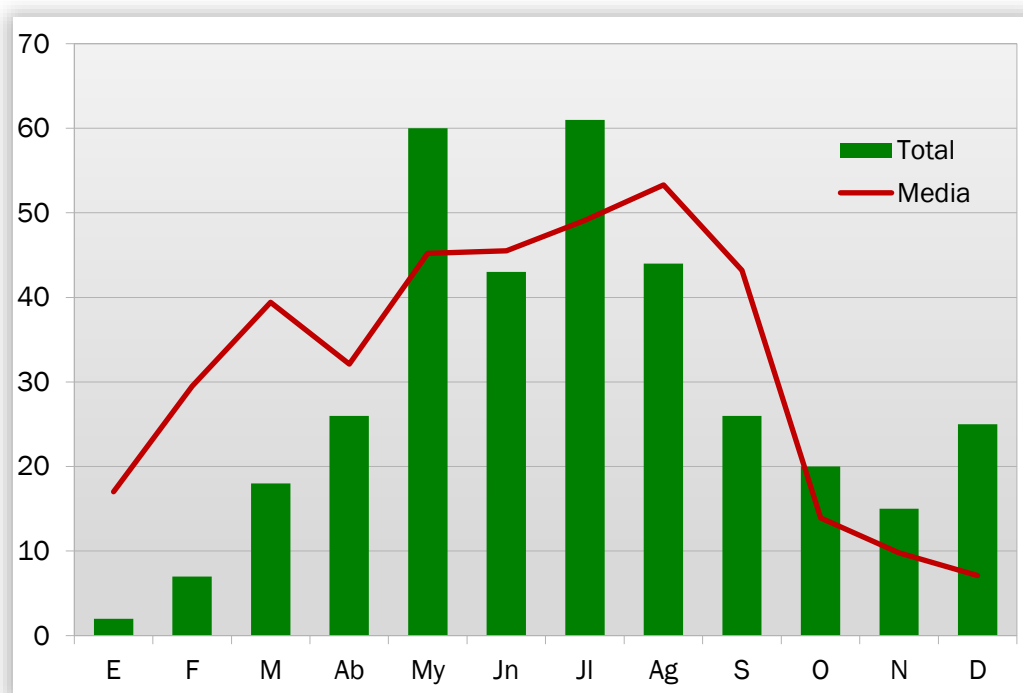


Gráfico 6: Número de incendios por meses, comparativa con los valores medios del último decenio



## EVOLUCIÓN MENSUAL: SUPERFICIE AFECTADA

El estudio de la evolución mensual de la superficie afectada sigue una estructura similar a la ya descrita en el apartado referido al número, si bien en la comparación con los valores medios, dadas las grandes diferencias de valores, se ha utilizado una escala logarítmica (gráfico 7).

Mes	Alicante	Castellón	Valencia	Total
Enero	1,20	0,00	0,00	1,20
Febrero	0,01	0,00	0,41	0,42
Marzo	0,92	0,00	3,46	4,38
Abril	0,77	1,72	7,99	10,48
Mayo	2,67	5,87	6,60	15,15
Junio	3,54	1.114,64	77,42	1.195,60
Julio	20,93	23,78	14,54	59,25
Agosto	4,24	1,68	4,93	10,85
Septiembre	1,79	10,88	29,17	41,83
Octubre	0,32	0,00	1,71	2,03
Noviembre	0,71	6,20	1,29	8,20
Diciembre	2,43	539,52	6,12	548,07
<b>TOTAL</b>	<b>39,53</b>	<b>1.704,29</b>	<b>153,64</b>	<b>1.897,46</b>

Tabla 4: Evolución mensual de la superficie afectada (2017)

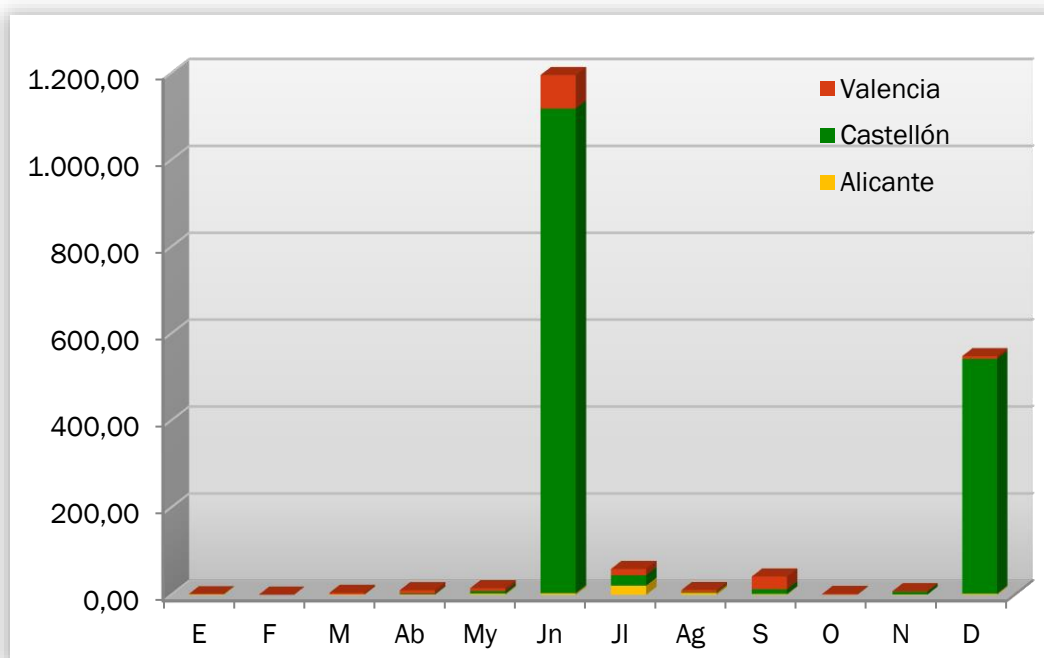


Gráfico 7: Superficie afectada por meses y provincias

En el mes de diciembre de 2017 se han visto afectadas por incendios un total de 548,07 hectáreas de terreno forestal, la mayor parte de ellas pertenecientes al incendio de Culla, provincia de Castellón. La superficie afectada está notablemente por encima de la media del decenio, situada en 3,04 ha.

Como se puede ver en las gráficas, los valores máximos de superficie quemada corresponden a junio y diciembre que, como ya se ha indicado en el apartado de *Claves*, son los meses en los que se produjeron los incendios más importantes del año (Gátova en junio y Culla en diciembre).

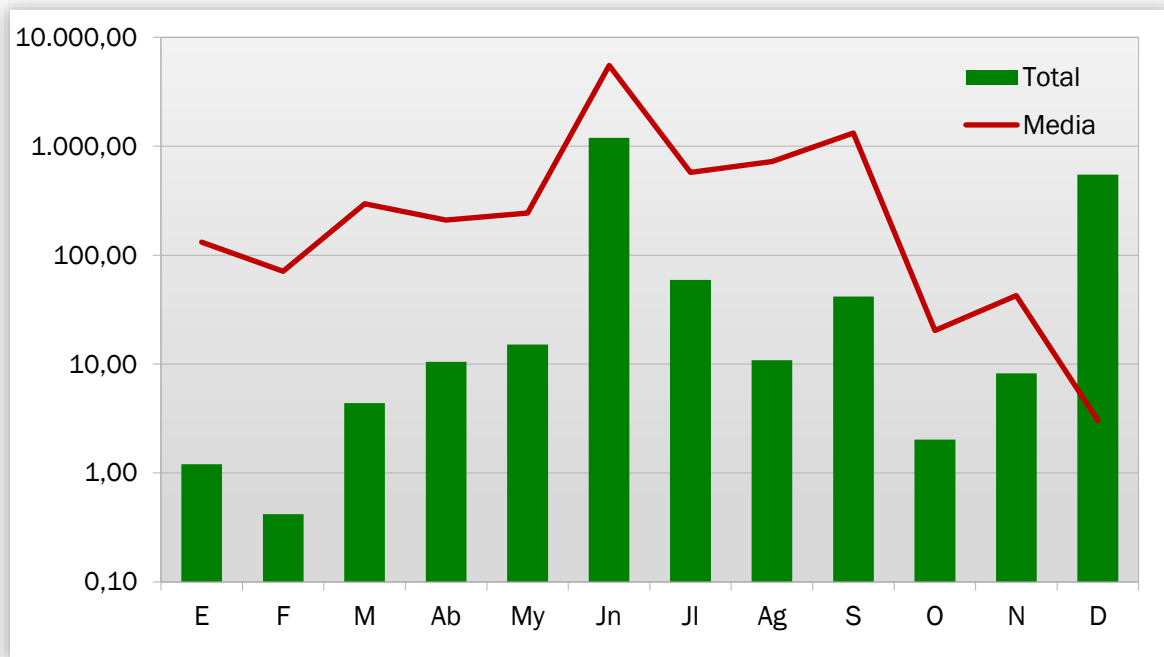


Gráfico 8: Superficie afectada por meses, comparativa con los valores medios del último decenio



## ANÁLISIS DE LAS CAUSAS

El estudio de las causas se ha realizado a partir de los porcentajes en número y en superficie afectada, para el total de la Comunitat Valenciana, tanto para el mes de diciembre como para el acumulado del 2017.

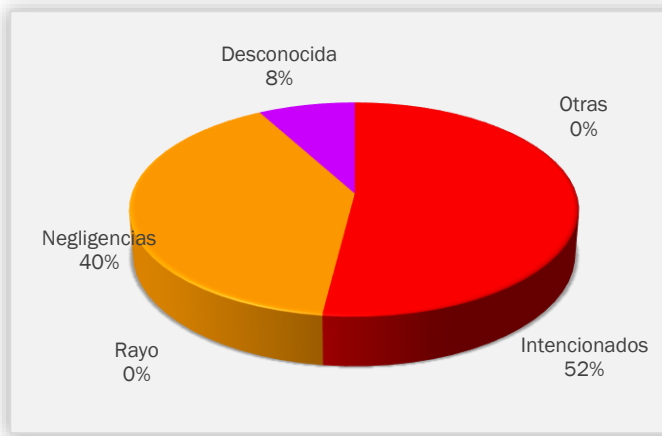


Gráfico 9: Comunitat Valenciana, % de incendios ocurridos por causa. Diciembre 2017

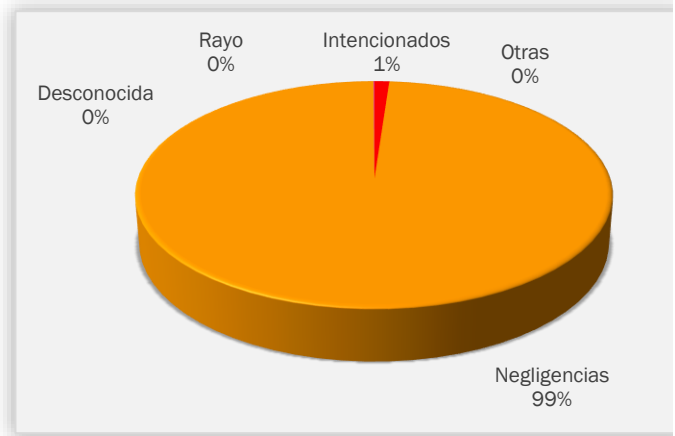


Gráfico 10: Comunitat Valenciana, % de superficie afectada por causa. Diciembre 2017

En el mes de diciembre se han producido, en el conjunto de la Comunitat Valenciana, 13 incendios intencionados, 10 por negligencias y 2 por causas desconocidas/en investigación. Los incendios intencionados afectaron a un total de 6,28 ha, los originados por negligencias a 541,54 ha y los de causa desconocida/en investigación a 0,25 ha.

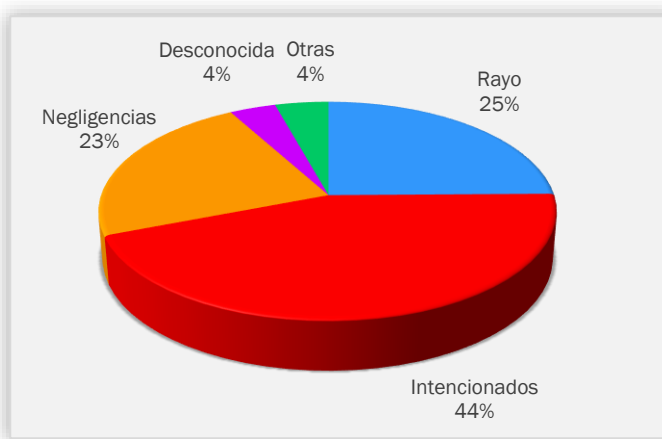


Gráfico 11: Comunitat Valenciana, % de incendios ocurridos por causa. Acumulado 2017

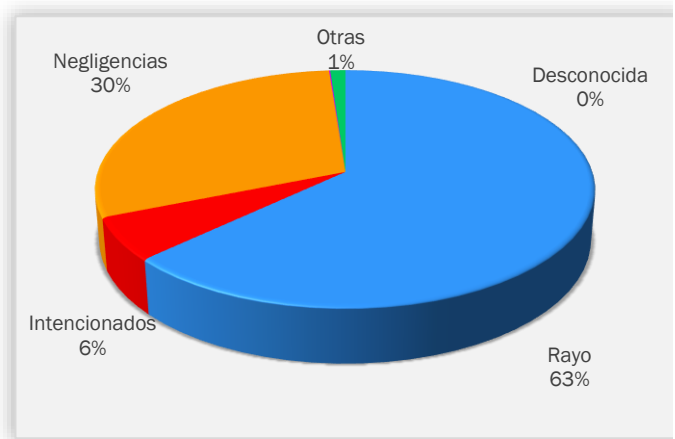


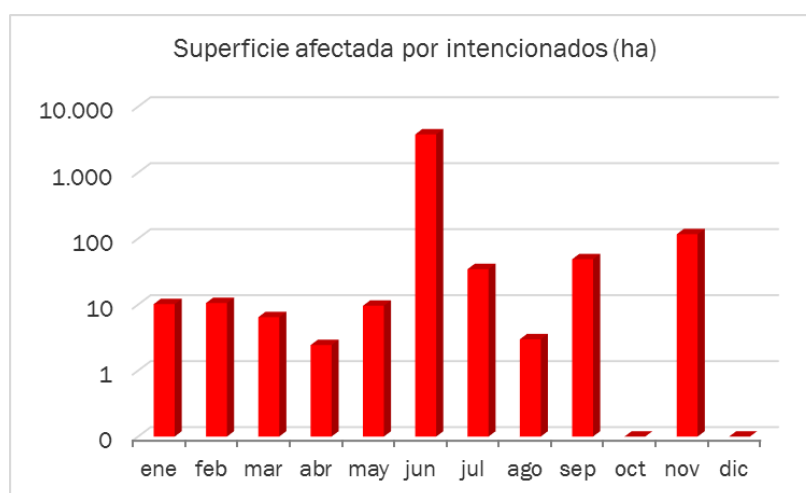
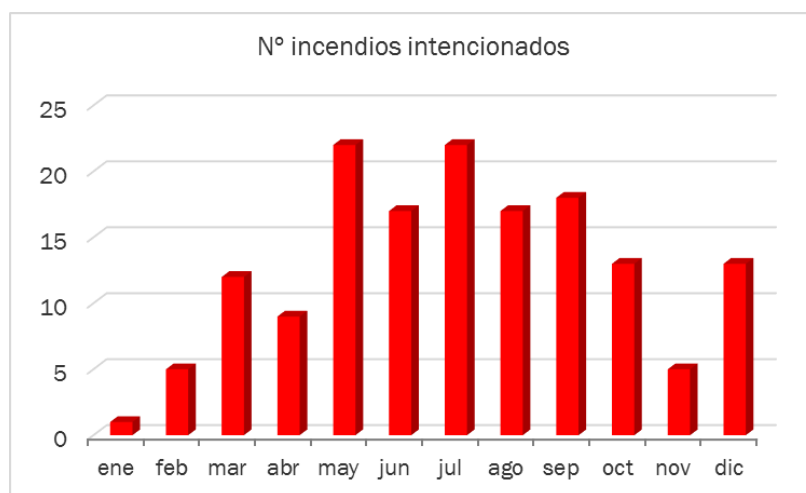
Gráfico 12: Comunitat Valenciana, % de superficie afectada por causa. Acumulado 2017

Por otra parte, para este número anual se ha preparado un estudio de la distribución por meses de las causas más importantes, tanto en número de incendios como en superficie afectada. Los gráficos están referidos al total de la Comunitat Valenciana:

**Incendios intencionados:** los incendios intencionados han sido la causa más numerosa durante el año 2017. Han ocurrido 154 incendios de este tipo, lo que supone un 44% del total, casi la mitad de todos los incendios. Sin embargo, los incendios intencionados no han sido la causa que ha afectado a más superficie, con 110,98 ha forestales, sólo un 6% del total.

En la distribución mensual ningún mes destaca en cuanto al número de incendios, pero respecto a la superficie son los meses de julio y septiembre los que presentan mayor superficie, sin superar en ninguno de los dos meses las 40 ha.

Por provincias, la más destacada es Valencia, con 96 incendios, seguida de la de Alicante con 40, y Castellón con 18. En lo referente a la superficie, también es Valencia la provincia más afectada, con 63,82 ha. A Alicante le corresponden 7,61 ha, y a Castellón 39,55 ha.

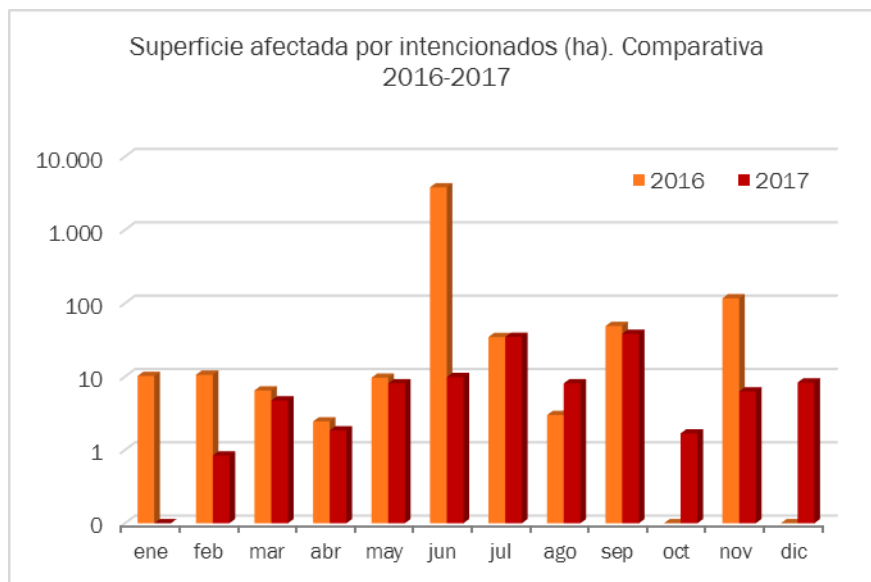
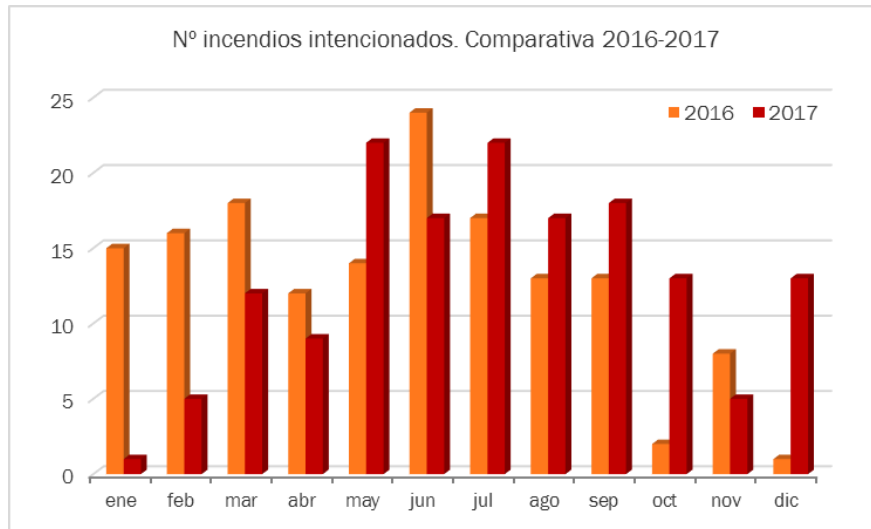


Gráficos 13 y 14. Incendios intencionados año 2017. Distribución mensual del número de incendios y superficie afectada (en este caso en escala logarítmica)

Se ha realizado también una comparativa con respecto al año 2016 en relación al número de incendios y superficie afectada.

En cuanto al número, en el año 2017 se produjeron 154 incendios frente a los 153 del año pasado.

Con respecto a la superficie, la disminución de este año 2017 (110,98 ha) con respecto al 2016 (4.044 ha) ha sido también muy importante, debido fundamentalmente a los dos grandes incendios que tuvieron lugar en el mes de junio de 2016 (Chella y Carcaixent).



Gráficos 15 y 16: Comparativa incendios intencionados 2016-2017. Distribución mensual del número de incendios y superficie afectada (en este caso en escala logarítmica)

Por meses, en cuanto al número, destaca la disminución durante la primera parte del año, (enero, febrero y marzo) y el aumento durante los últimos meses del año (septiembre, octubre y diciembre). Esta variabilidad anual está directamente relacionada con la dinámica de precipitaciones y la consiguiente variabilidad en la disponibilidad del combustible.

En relación a la superficie, destaca el pico máximo que tuvo lugar en junio de 2016 con los grandes incendios forestales de Chella y Carcaixent.

**Incendios por negligencias:** durante el año 2017 han ocurrido 79 incendios por negligencias, que suponen un 23% del total. En cuanto a superficie, esta causa ha supuesto el 30% del total, con una suma de 565,95 ha, de las cuales la mayor parte pertenecen al incendio de Culla, en la provincia de Castellón.

El mayor número de incendios por esta causa se produjo en el mes de mayo, aunque en cuanto a superficie, el mes más afectado fue el de diciembre, debido al incendio que tuvo lugar en Culla.

Por provincias, la más afectada en cuanto al número es la de Valencia (46 incendios), seguida de la de Alicante (20) y Castellón (13). Por lo que respecta a la superficie, en cambio, es la provincia de Castellón la más afectada por esta causa de incendio, con 543,97 ha, seguida de Valencia (14,9 ha), y Alicante (7,08 ha).

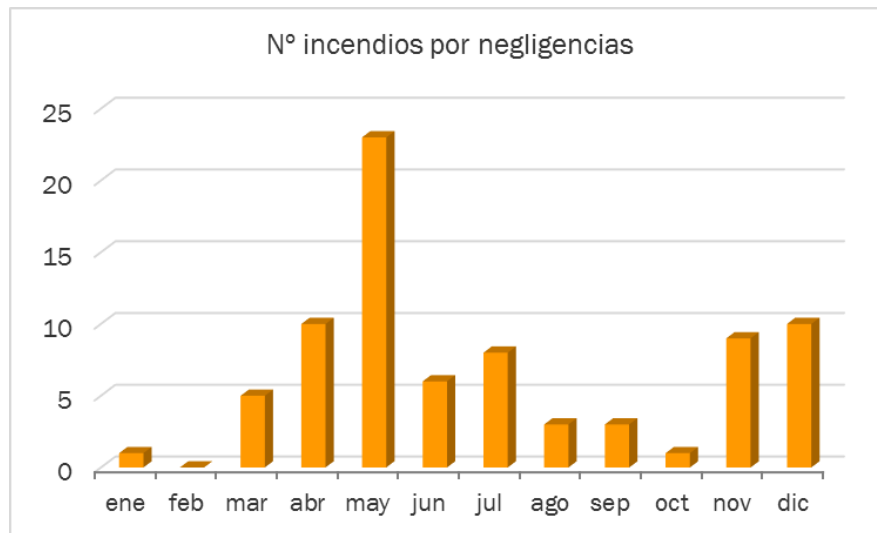
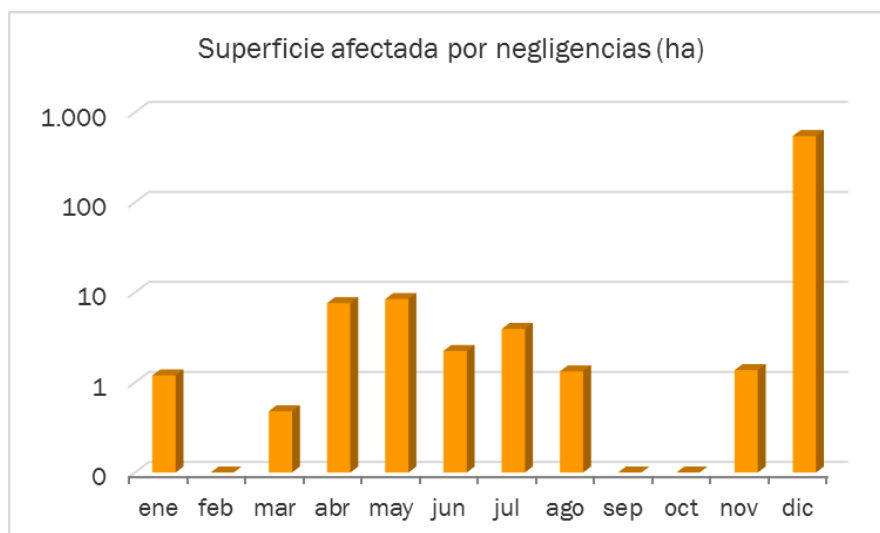


Gráfico 17. Incendios por negligencia año 2017. Distribución mensual del número de incendios



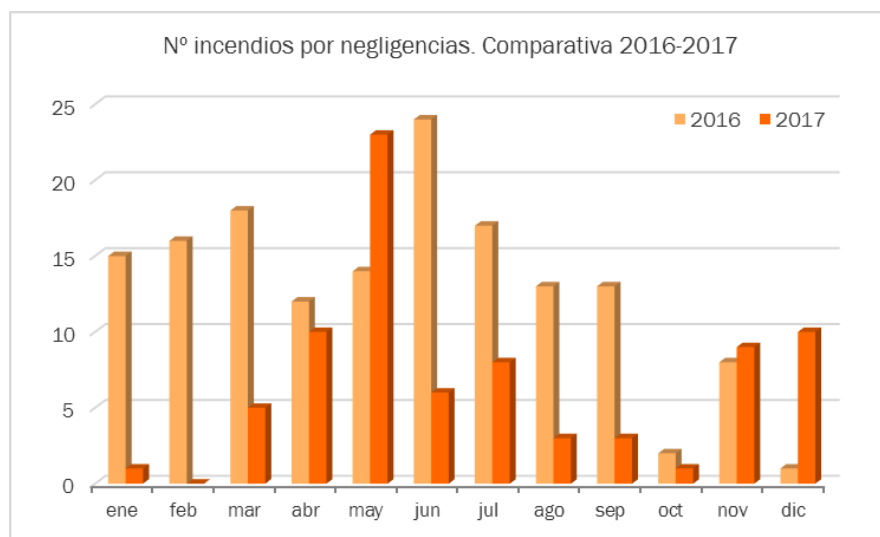


**Gráfico 18. Incendios por negligencia año 2017. Distribución mensual de la superficie afectada (escala logarítmica)**

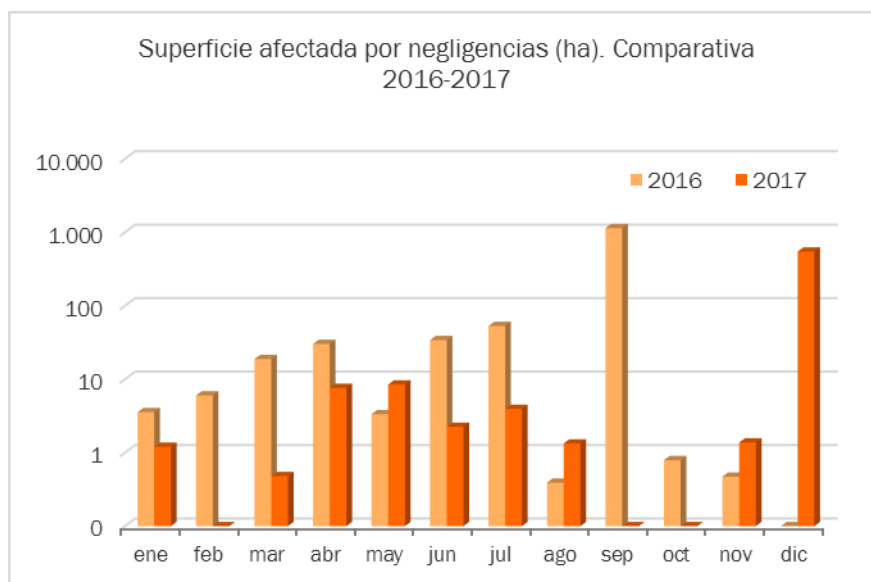
En este caso también se ha creído interesante hacer una comparativa con respecto al año 2016 en relación al número de incendios y superficie afectada.

En cuanto al número, en el año 2017 se produjeron 79 incendios frente a los 91 del año pasado, lo que supone una disminución del 14 %.

Por otra parte, en relación a la superficie, se ha producido una disminución con respecto al año pasado (565,95 ha frente a las 1.287,76 del año 2016).



**Gráficos 19. Comparativa incendios por negligencias 2016-2017. Distribución mensual del número de incendios**



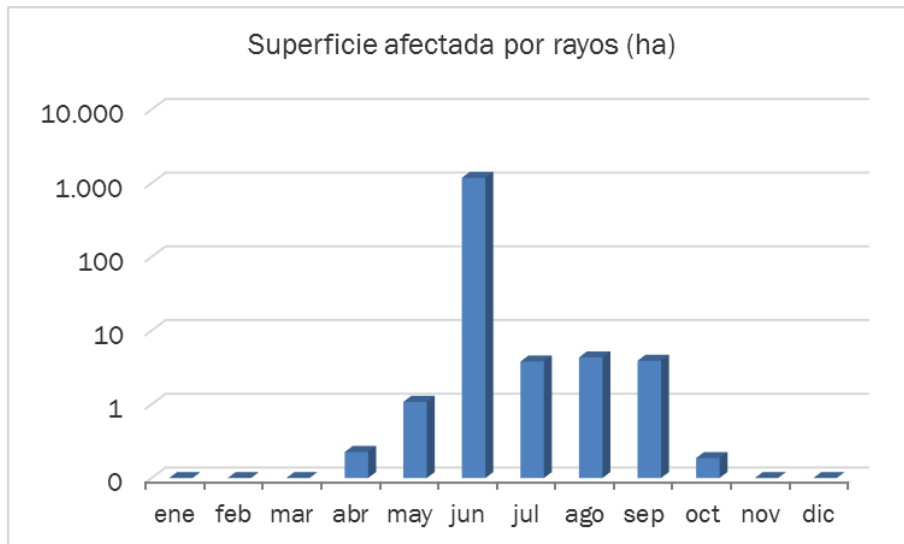
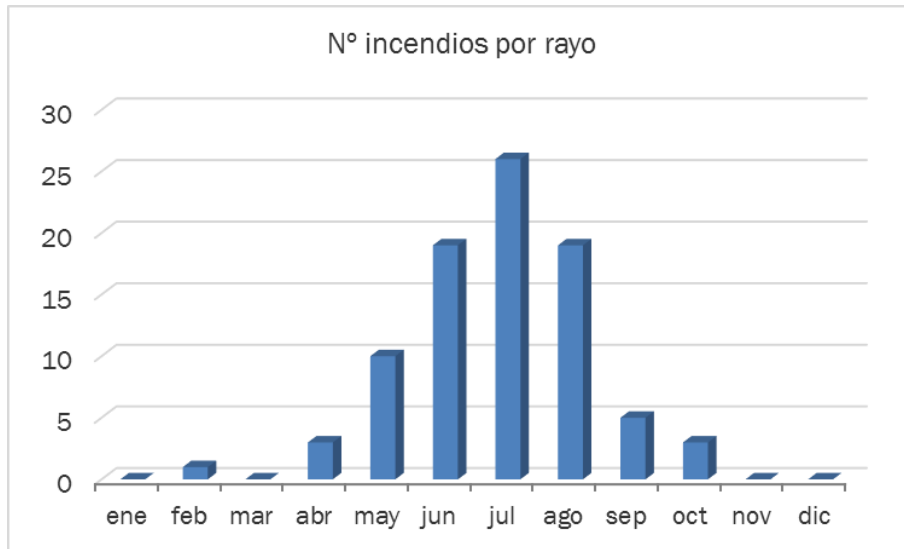
**Gráficos 20. Comparativa incendios por negligencias 2016-2017. Distribución mensual de la superficie afectada (escala logarítmica)**

Por meses, al igual que en los incendios intencionados, se aprecia una notable disminución del número de incendios los primeros meses del año 2017 y un aumento hacia final de año.

En cuanto a superficie, las mayores diferencias se dan por los grandes incendios ocurridos por esta causa en meses distintos en los dos años (septiembre 2016 y diciembre 2017).

**Incendios por rayo:** En el caso de los rayos, su distribución se concentra en los meses de verano, principalmente los meses de junio, julio y agosto. El máximo en cuanto a superficie se ha dado en el mes de junio con 1184,01 ha, debido al incendio que tuvo lugar en Gátova, provincia de Valencia, del total anual de 1197,55 ha.

La provincia en la que han ocurrido más igniciones por rayo es la de Valencia, con 53, seguida de la de Castellón con 24, y Alicante con 9.



Gráficos 21 y 22: Incendios por rayo año 2017. Distribución mensual del número de incendios y superficie afectada (este último en escala logarítmica)

## RELACIÓN COMPLETA DE INCENDIOS EN EL PERÍODO

Fecha	Municipio	Sup (ha)	Causa	Paraje	Provincia
01-dic-17	L'Alcora/Alcora	0,0050	2	Pantano	CASTELLON
03-dic-17	Puçol	2,0000	1	La Costera	VALENCIA
08-dic-17	Benlloch	1,0000	2	Cuartico	CASTELLON
09-dic-17	Xixona/Jijona	0,3000	2	Motnegre de Arriba	ALICANTE
12-dic-17	Higueruelas	0,0100	2	El Plano de Arriba	VALENCIA
13-dic-17	Montesa	0,0300	1	Pou del Telar	VALENCIA
14-dic-17	Llombai	1,6000	1	Camino Ondara	VALENCIA
15-dic-17	Burriana	0,0400	1	Clot de la Mare de Deu	CASTELLON
15-dic-17	Crevillent	0,0300	1	PN del Hondo	ALICANTE
15-dic-17	Burriana	0,0700	1	Clot de la Mare de Deu	CASTELLON
17-dic-17	Llíria	0,7000	1	Bodegas Tufaltabas	VALENCIA
17-dic-17	Alzira	0,0200	1	Algoleges	VALENCIA
18-dic-17	La Vall d'Uixó	0,5000	3	Barranc de Sant Josep	CASTELLON
19-dic-17	Granja de Rocamora	2,0000	2	Cabezo de los Ojales	ALICANTE
26-dic-17	Torre Vieja	0,1000	3	PN Laguna de la Mata-Torre Vieja	ALICANTE
26-dic-17	Náquera	0,0100	2	Fonteta	VALENCIA
26-dic-17	Náquera	0,0150	2	Barranc de l'Or	VALENCIA
27-dic-17	La Vall d'Uixó	0,2000	3	Poualets	CASTELLON
27-dic-17	Xàtiva	0,0500	3	La Vila	VALENCIA
29-dic-17	Rafelguaraf	1,0000	1	Racó de Rius	VALENCIA
29-dic-17	La Pobla Llarga	0,2800	1	Colmenar/Barranc dde Barxeta	VALENCIA
29-dic-17	Manises	0,0080	1	La Presa	VALENCIA
29-dic-17	Suera/Sueras	2,5000	2	La Rosa	CASTELLON
29-dic-17	Culla	535,2000	2	Serra d'Ésparreguera	CASTELLON
30-dic-17	Sagunt/Sagunto	0,4000	1	Marjal dels Moros	VALENCIA

### Códigos de causas

- (0) Rayo
- (1) Intencionados
- (2) Negligencia
- (3) Desconocida/Investigación
- (4) Otras



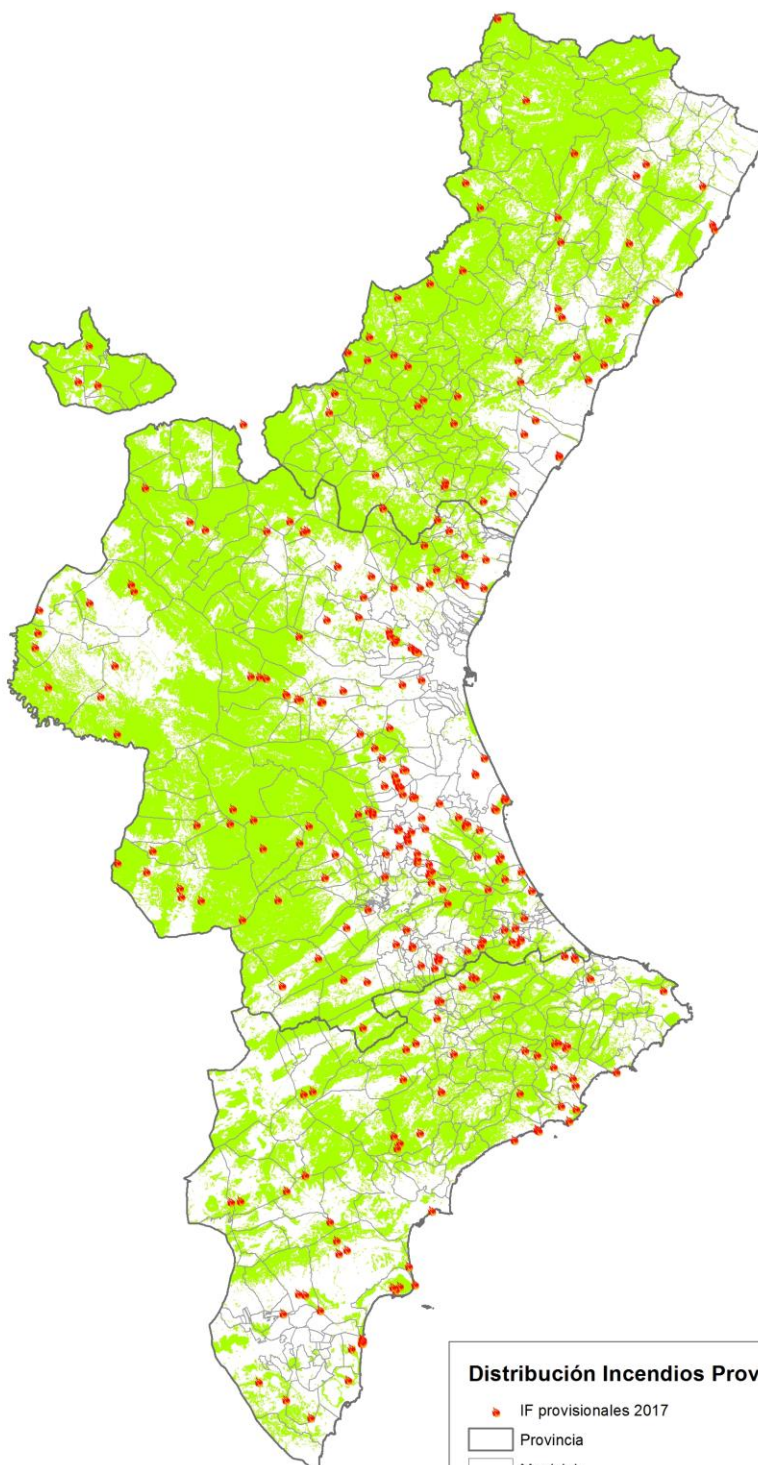
## MAPAS

En este apartado se muestra un análisis espacial de la distribución de los incendios de 2017 a lo largo del territorio de la Comunitat Valenciana.

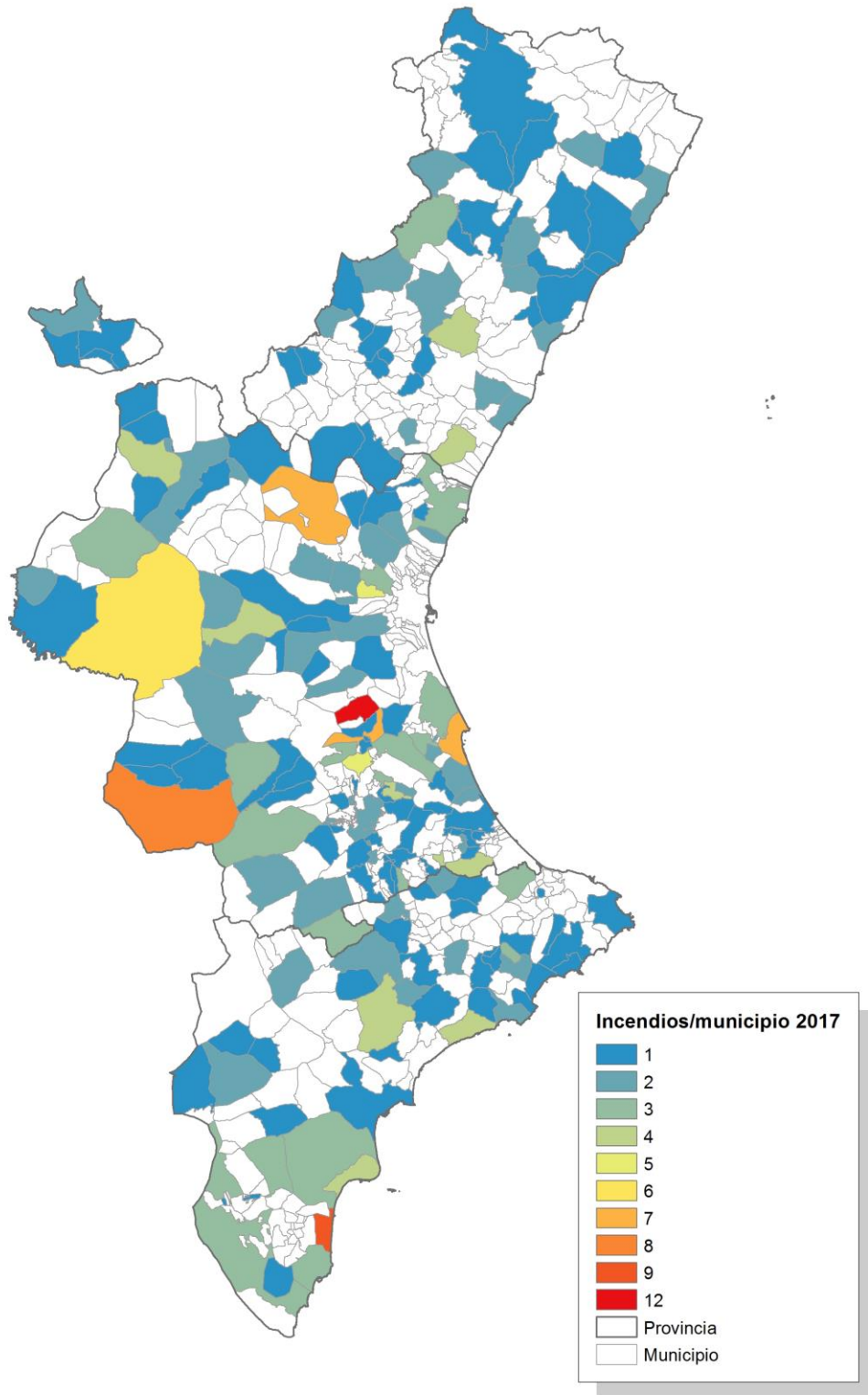
Se han incluido los siguientes mapas:

- Distribución general de los incendios provisionales de 2017 (puntos de inicio).
- Distribución del número de incendios por municipio.
- Distribución del número de incendios por municipio (referido a 1.000 ha de terreno forestal).
- Distribución mensual de los incendios provisionales de 2017 (puntos de inicio).
- Distribución de los incendios provisionales de 2017 por tipo de causa (puntos de inicio).

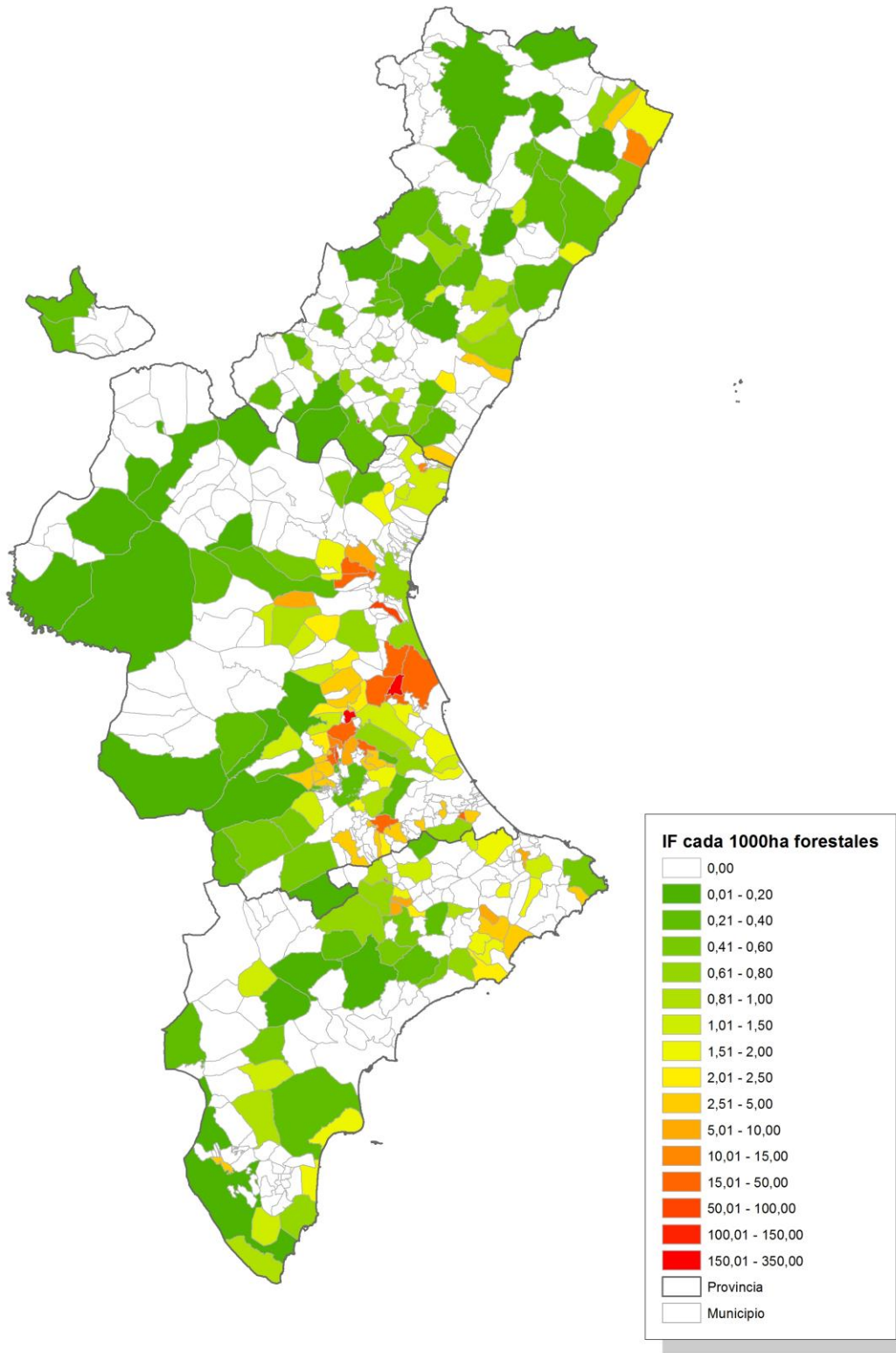
# DISTRIBUCIÓN GENERAL DE LOS INCENDIOS PROVISIONALES DE 2017(PUNTOS DE INICIO)



## DISTRIBUCIÓN DEL NÚMERO DE INCENDIOS POR MUNICIPIO

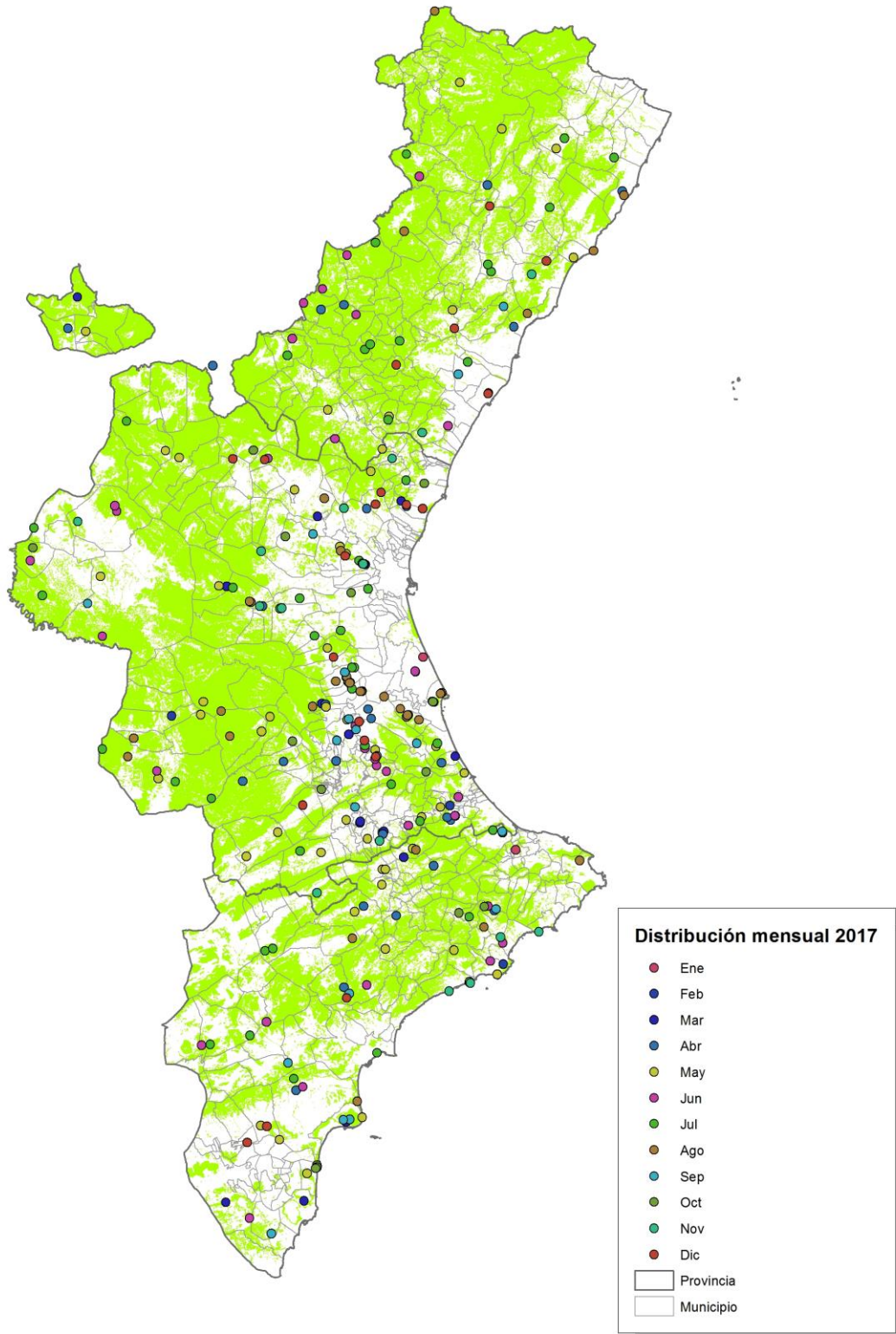


DISTRIBUCIÓN DEL NÚMERO DE INCENDIOS POR MUNICIPIO (1000 HA DE TERRENO FORESTAL)

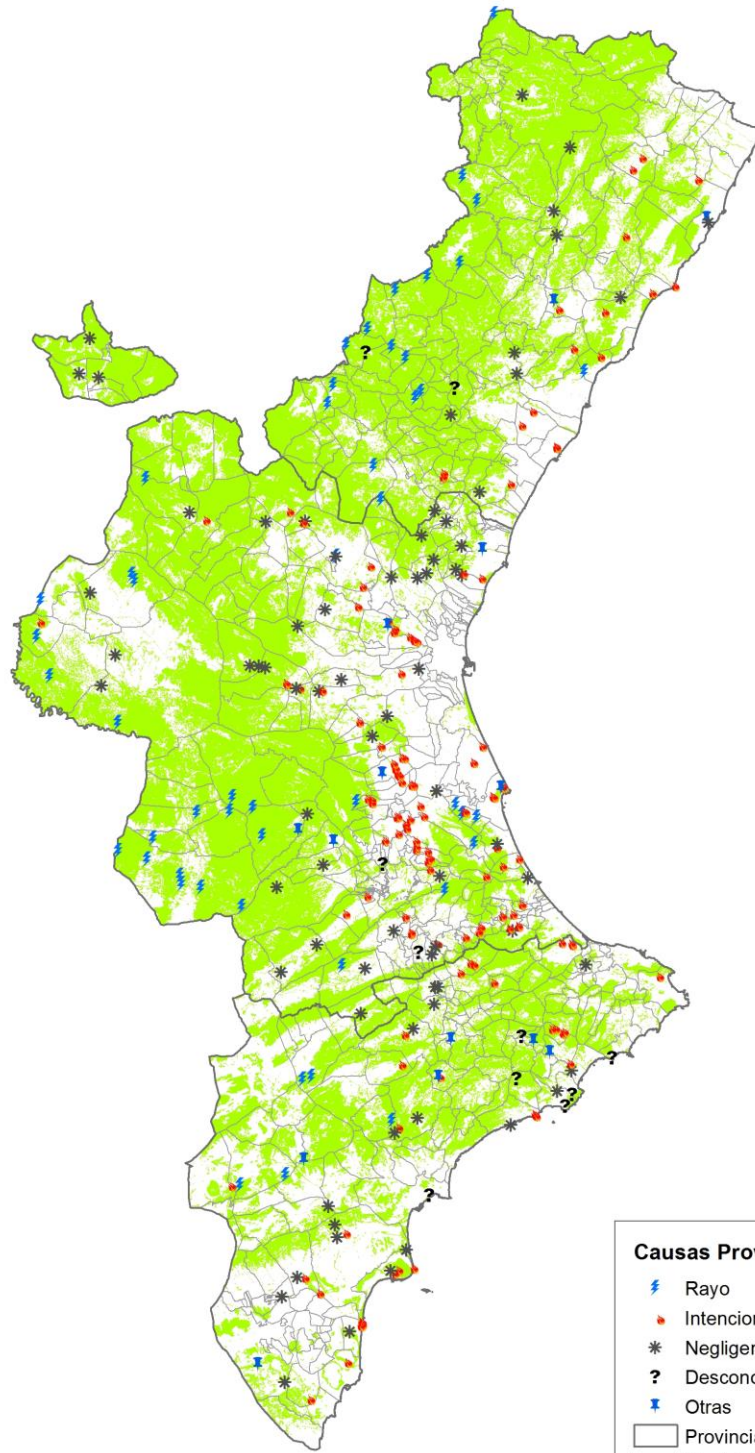




## DISTRIBUCIÓN MENSUAL DE LOS INCENDIOS PROVISIONALES DE 2017 (PUNTOS DE INICIO)



DISTRIBUCIÓN DE LOS INCENDIOS PROVISIONALES DE 2017 POR TIPO DE CAUSA (PUNTOS DE INICIO)



**Causas Provisionales 2017**

-  Rayo
-  Intencionado
-  Negligencia
-  Desconocido
-  Otras
-  Provincia
-  Municipio

## NOTICIAS Y DIVULGACIÓN

A lo largo del mes de diciembre ha sido publicado el decreto por el que se aprueban las bases reguladoras y las ayudas para paliar los daños producidos por los incendios de Artana, Benitachell y Bolulla de verano del 2016 y la aprobación de una ley relativa a medidas fiscales, gestión administrativa y financiera y de organización de la Generalitat.

- **DECRETO 189/2017**, de 1 de diciembre, del Consell, de modificación del Decreto 52/2017, por el que se aprueban las bases reguladoras y se conceden ayudas para paliar los daños producidos por los incendios forestales en Artana, Benitachell y Bolulla en el verano de 2016. [2017/11804]
- **LEY 21/2017**, de 28 de diciembre, de medidas fiscales, de gestión administrativa y financiera, y de organización de la Generalitat. [2017/12191]