

### Consells generals

L'art pirotècnic a la Comunitat Valenciana té una llarga tradició que es remunta fins al segle XVIII, quan l'ús de la pólvora es va separar de l'àmbit exclusivament militar. Des de llavors, els focs artificials són un element fonamental, quan no el principal, en qualsevol festa o celebració, que ha portat la indústria pirotècnica valenciana a ser un referent a escala mundial.

Respecte a la prevenció d'incendis forestals, el problema sorgix quan este ús cultural i tradicional d'elements pirotècnics ha de combinar-se, en determinades situacions i moments, amb la protecció de les nostres forests.

La Llei 3/1993, de 9 de desembre, Forestal de la Comunitat Valenciana, en l'article 57 prohibix, com a mesura precautòria general, l'ús del foc en els terrenys forestals de la Comunitat Valenciana, i regula l'ús del foc en el seu reglament (aprovat pel Decret 98/1995, de 16 de maig, de Govern Valencià).

En l'esmentat reglament **es prohibix** el llançament de **coets, globus o artefactes de qualsevol classe que continguen foc** o puguen produir-lo **en els terrenys forestals**, els contigus o els que es troben **a menys de 500 metres** del terreny forestal.

Negligències i causes accidentals són la causa general on s'engloben els incidents originats per espectacles pirotècnics i per llançament de coets (menors i adults). En els últims 10 anys s'han produït un total de 56 incendis per estos incidents.

### Extrema les precaucions

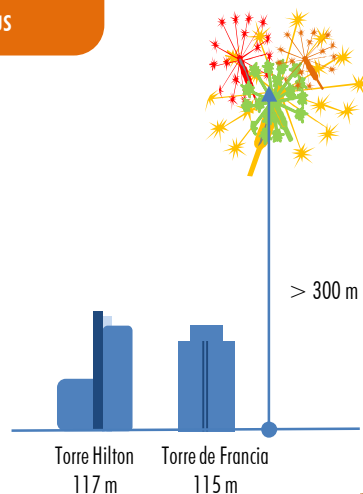
Un sol petard pot arribar a provocar un incendi forestal amb conseqüències materials i personals greus



Foto: José Manuel Novia. Denia.

### • Castells de focs artificials i mascletades aèries

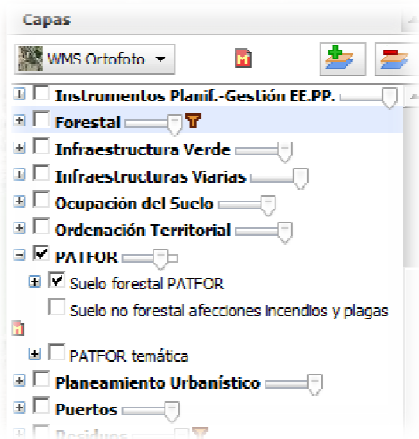
El perill dels castells i les mascletades aèries, des del punt de vista de la prevenció d'incendis en el terreny forestal i en llocs situats a menys de 500 metres, és que es desprenen diversos punts de foc en cada explosió i que, a més, aconseguixen llargues distàncies. L'altura màxima d'un efecte pirotècnic depén del seu calibre (diàmetre), que sol anar des dels 60-70 m per a carcasses xicotetes (50 mm de diàmetre), fins als 340 m per a carcasses grans (350 mm de diàmetre).



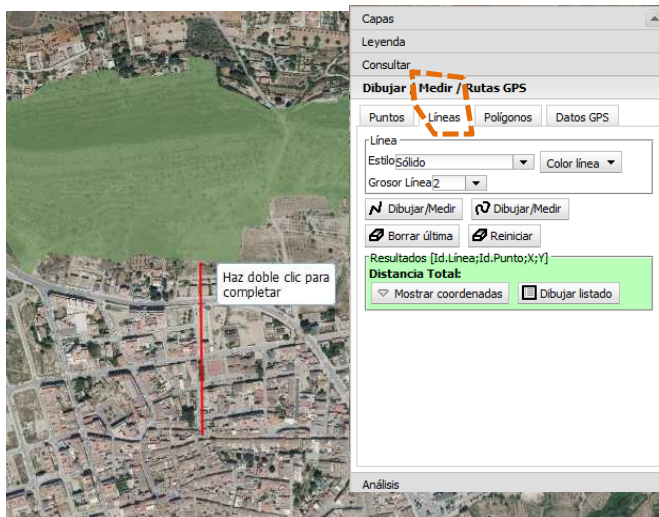
### Consells generals

#### ➤ Distància de llançament

Per a comprovar si el punt de llançament d'un castell o mascletada aèria està a **menys de 500 metres** del terreny forestal i, en **conseqüència, prohibit** per la normativa de prevenció d'incendis forestals, es pot consultar el visor cartogràfic de la Generalitat: <http://cartoweb.cma.gva.es/visor/>.



Des de la pàgina d'inici s'accedix a la informació a través del menú de la dreta "Capas". En el visor es deseleccionen totes les capes, excepte *Sòl forestal PATFOR* (com apareix en la imatge) i la capa base, que pot ser l'ortofoto o el mapa topogràfic. Es busca el municipi en qüestió, i amb la ferramenta *medir*, es mesura la distància des del punt de llançament fins al terreny forestal.



El sòl forestal de la capa del PATFOR té caràcter informatiu i pot patir modificacions. Es pot consultar la definició de terreny forestal en la Llei 3/1993, Forestal de la Comunitat Valenciana, i en el Decret 58/2013, de 3 de maig, del Consell, pel qual s'aprova el Pla d'Acció Territorial de la Comunitat Valenciana (PATFOR). DOCV 7019, 08.05.2013, títol III, capítol I, articles 17, 19 i 20.

#### ➤ Normativa

El Reglament d'Articles Piro tècnics i Cartutxeria, aprovat pel Reial Decret 563/2010, de 7 de maig, modificat pel Reial Decret 1335/2012, de 21 de setembre, estableix que els espectacles amb artificis pirotècnics realitzats per experts (castells i mascletades) han de complir la instrucció tècnica complementària número 8 del dit reglament.

### Autorització

**L'entitat organitzadora haurà de comunicar o sol·licitar autorització a la Delegació de Govern, dependent dels kg de material pirotècnic a utilitzar.**

### Consells generals

#### • Material pirotècnic no llançat, o amb foc terrestre, o estàtic

Es referix al material pirotècnic usat en *Passejades*, *Correfocs*, *Despertades* o qualsevol altra modalitat tradicional, que està regulat, en l'àmbit autonòmic, pel Decret 19/2011, de 4 de març, del Consell, pel qual es reconeix el caràcter religiós, cultural o tradicional de les manifestacions festives celebrades a la Comunitat Valenciana en què s'utilitzen artificis de pirotècnia, i en l'àmbit estatal, pel Reglament d'Articles Pirotècnics i Cartutxeria, i les seues instruccions tècniques complementàries.

Si la manifestació festiva en què s'utilitza material pirotècnic no llançat, o amb foc terrestre, o estàtic es fa a menys de 500 metres del terreny forestal, **requerix autorització** de la Direcció Territorial de la Conselleria d'Agricultura, Medi Ambient, Canvi Climàtic i Desenvolupament Rural, segons l'article 146, apartat a, del Reglament de la Llei Forestal (Decret 98/1995, de 16 de maig, de Govern Valencià), sense perjudi de l'establert en altra normativa vigent.

### En la interfície urbanoforestal

#### ➤ Coneix el risc

Extrema les precaucions, **especialment** en les urbanitzacions que es troben en la **interfície urbanoforestal**. És molt important advertir del risc que suposa l'ús de foc i el llançament de **coets, globus o artefactes que continguen foc** als veïns del municipi, tant als que viuen en el nucli urbà com als que viuen en cases situades fora i en urbanitzacions.

#### ➤ Planifica

✓ Disposa de mitjans d'autoprotecció, per si hi haguera algun incident o fuga de material pirotècnic, però recorda que la presència de mitjans d'extinció no exclou de les obligacions i regulacions en l'ús d'este material.

✓ És convenient que l'entitat organitzadora dispose d'un esdeveniment alternatiu, per si arribat el cas, no s'autoritza l'ús del material pirotècnic.

✓ Esbrina el nivell de preemergència en [www.112cv.com](http://www.112cv.com) o en  Twitter: @GVA112



Ayúdanos a conseguirlo

Recorda que en el cas que es decrete el nivell 3 de preemergència quedaran suspeses totes les autoritzacions concedides per a activitats en la forest o a menys de 500 metres d'esta.

En cas d'incendi, avisa immediatament al 112