



# Espurna nº73

Ref: [SIF 15/1077]

**Junio 2015**

**Boletín informativo  
de Prevención de  
Incendios  
Forestales**



Por

Unitat Tècnica 902

Sección de Prevención de Incendios Forestales

Conselleria de Governación y Justicia

## ÍNDICE

Claves del mes .....	2
Datos Estadísticos.....	5
Valores Acumulados .....	5
Comparación con los valores medios.....	6
Evolución mensual: número .....	7
Evolución mensual: superficie afectada.....	9
Análisis de las causas .....	11
Relación completa de incendios en el período .....	12

**Foto portada:** Tormentas intensas y caída de rayos en el interior de la provincia de Valencia.  
**Autora:** Susana Pérez. Vigilante del Observatorio Forestal de Moluengo (Villargordo del Cabriel)

Para cualquier aclaración o sugerencia contactar con: [unidadtecnica902@gva.es](mailto:unidadtecnica902@gva.es)

## CLAVES DEL MES<sup>1</sup>

El mes de junio de 2015 ha sido un mes **muy cálido** y **muy húmedo** en la Comunitat Valenciana. La temperatura media ha sido de 21,6°C que es 0,7°C más alta que la del promedio normal (20,9°C). Gran parte del mes transcurrió con valores próximos a la media climática normal, con algo más de calor al principio, y fresco a mitad, coincidiendo con los días de tormenta en esas fechas. A partir del día 24, el continuado ascenso térmico culminó el domingo 28, con 4°C por encima del promedio normal de final de junio y día en el que se alcanzaron los 40,9°C en Jalance, 39,9°C en Orihuela, 39,1°C en Alcoi y 39,0°C en Fontanars. Durante esos días no sólo las temperaturas diurnas fueron cálidas, también las mínimas nocturnas fueron altas. En Benissa la mínima del día 28 fue de 24,5°C, en Pego 24,1°C, en Xàtiva 23,8°C y en Alcoi y Valencia 23,2°C.

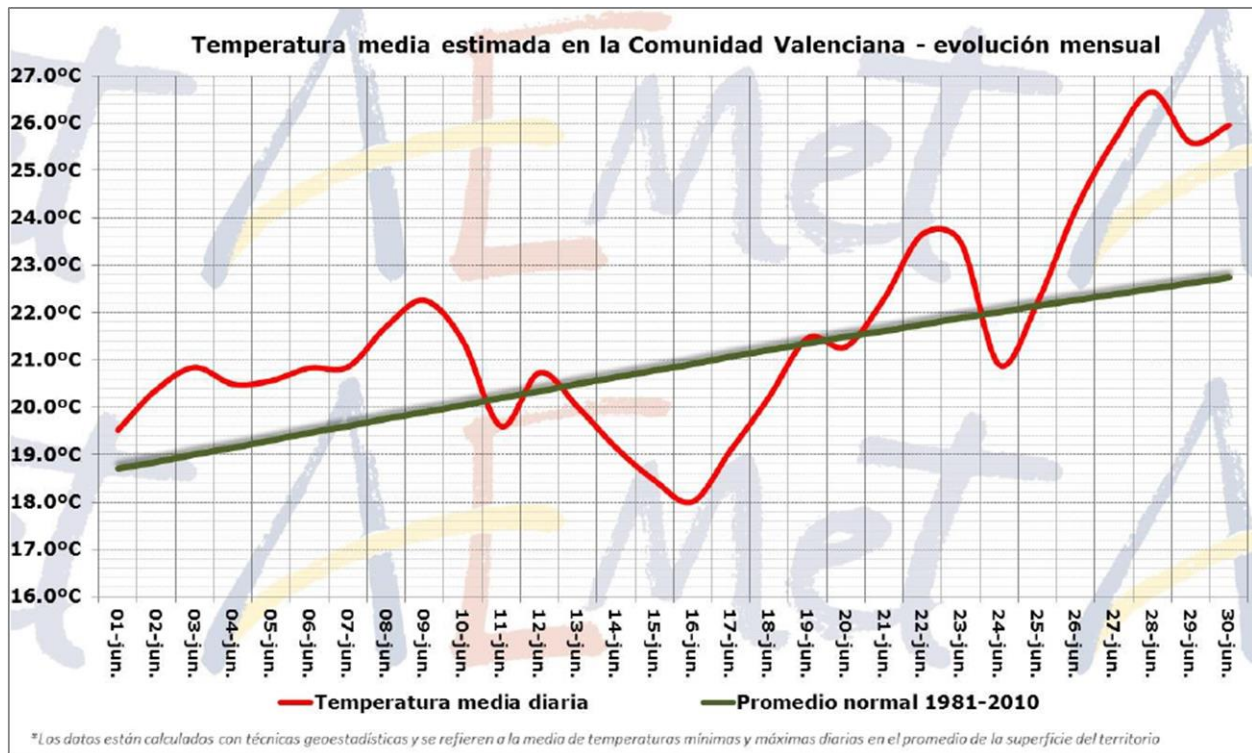
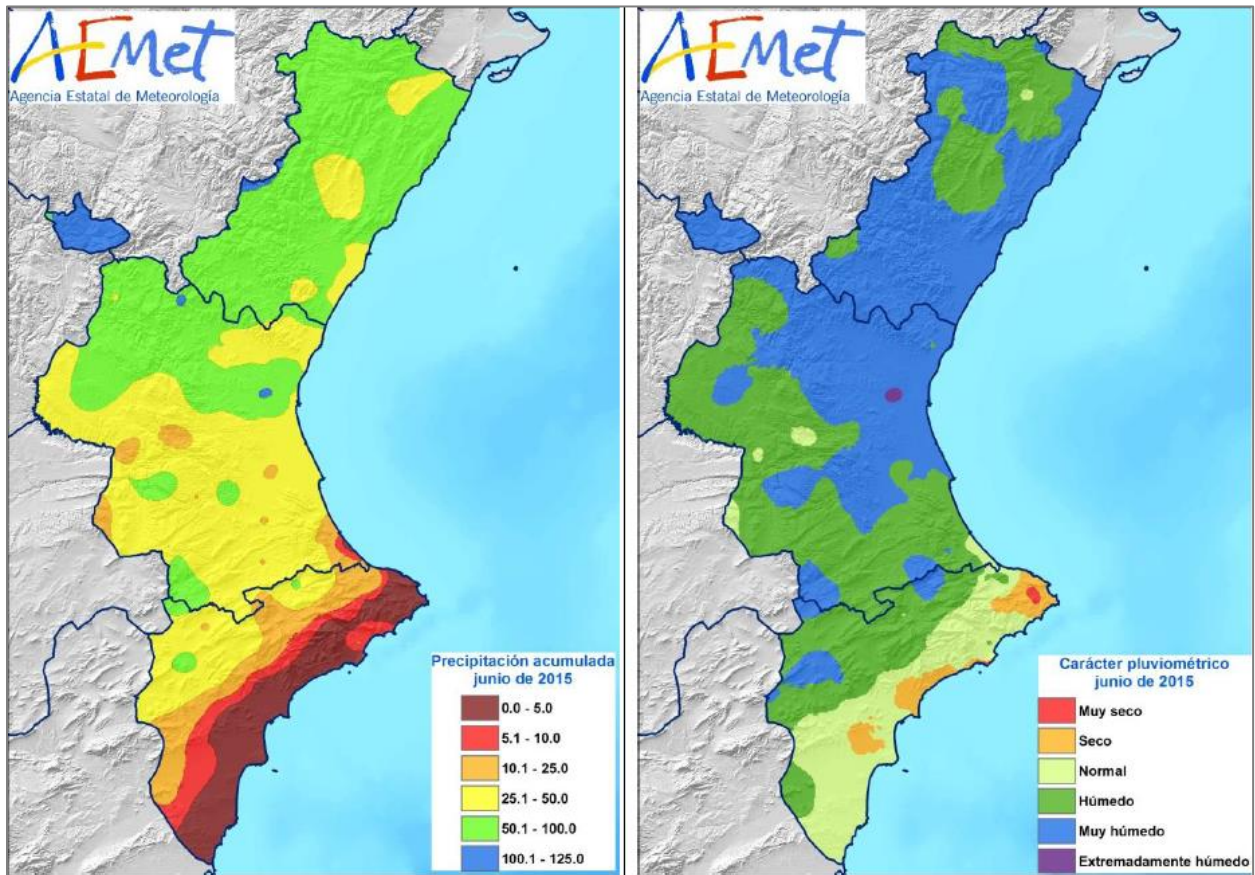


Figura 1. Evolución de la temperatura media estimada en la Comunitat Valenciana durante el mes de junio

Por lo que respecta a la precipitación, la cantidad media ha sido de 44,5 l/m<sup>2</sup> que es un 75% superior al valor climatológico normal (25,1 l/m<sup>2</sup>) y califican al mes de junio de 2015 como **muy húmedo**. Ha sido el mes de junio más húmedo desde 2010. Las precipitaciones durante este mes principalmente han tenido su origen en fenómenos tormentosos, que en algunos lugares han sido de carácter muy intenso, y que han traído aparejadas numerosas descargas eléctricas. Sin embargo, debido a la rapidez de paso de las tormentas estivales, suele ocurrir que en las zonas no afectadas por fenómenos convectivos, las precipitaciones sean muy escasas o nulas durante todo el mes. Eso

<sup>1</sup> La información sobre meteorología, salvo indicación expresa, proviene de AEMET

es lo que ocurrió en gran parte de la mitad sur, especialmente en el litoral sur de la Comunitat, donde las precipitaciones han sido inferiores a 5 l/m<sup>2</sup>. Las cantidades más bajas de precipitación acumuladas en el mes se han observado en Benidorm (0,4 l/m<sup>2</sup>), Xàbia (0,8 l/m<sup>2</sup>), Alicante (2,6 l/m<sup>2</sup>) y Oliva (3,3 l/m<sup>2</sup>).



**Figura 2. Precipitación acumulada y carácter pluviométrico junio 2015**

En relación a estos fenómenos tormentosos, cabe resaltar que en la Comunitat Valenciana y áreas limítrofes (marítimas y terrestres) se han registrado durante el mes de junio un total de 60.334 descargas procedentes de rayos, de las cuales 14.308 lo han sido dentro de los límites del territorio en 15 días de tormenta. Esta masiva caída de rayos se ha visto reflejada en la estadística de incendios, como se verá en el apartado correspondiente. Los dos días que más rayos dejaron fueron el 13 y el 15, que coinciden con los días en los que se produjeron los fenómenos más severos asociados a las tormentas.

La siguiente figura muestra una mapa con la localización de las mencionadas descargas:

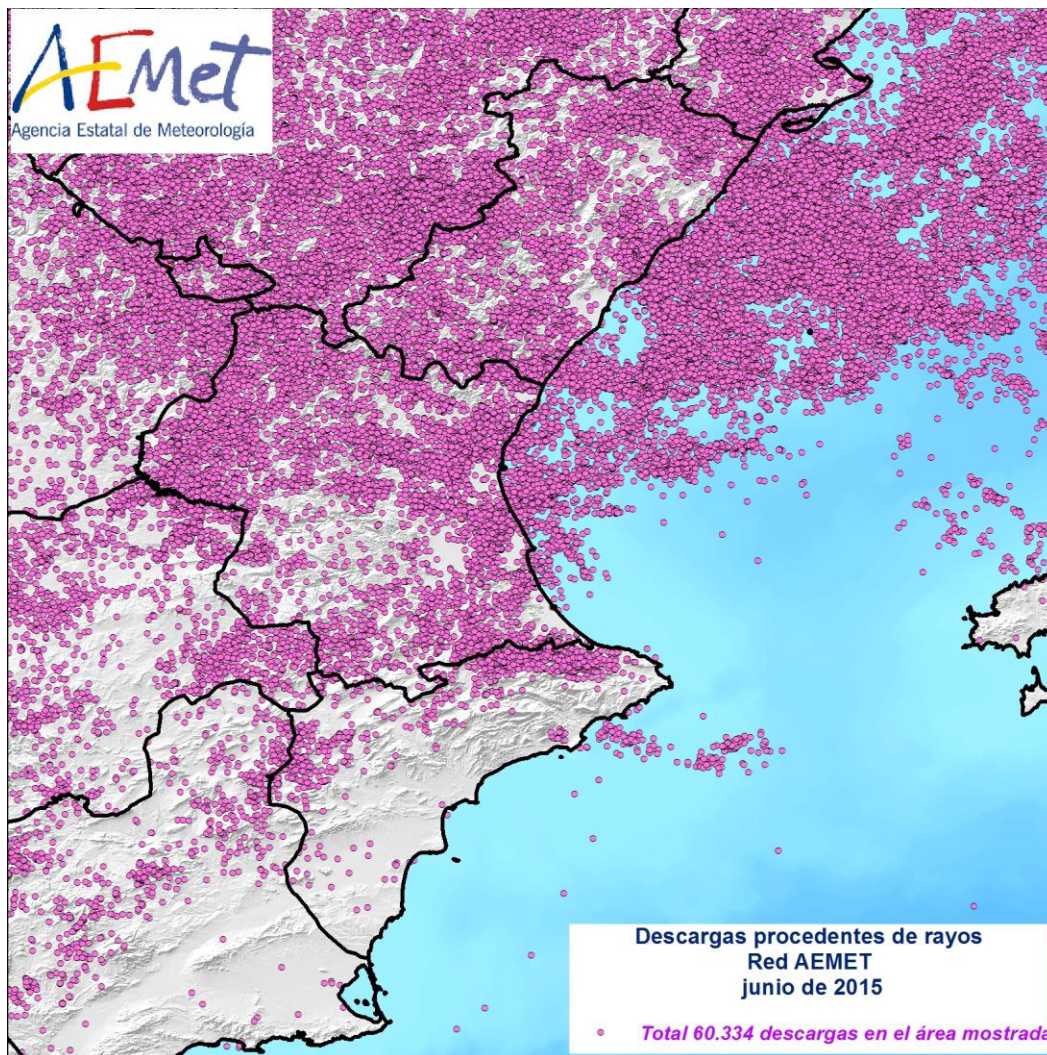


Figura 3. Mapa de localización de las descargas de rayos durante el mes de junio en la Comunitat Valenciana

Respecto a incendios forestales, se han contabilizado para el mes de junio un total de **51 incendios** (valor un poco por debajo de la media), con una superficie forestal afectada de **12,43 ha** (muy por debajo de la media mensual). NOTA: Los datos son provisionales. Cualquier variación en el cómputo se verá reflejada en el siguiente número del boletín.

## DATOS ESTADÍSTICOS

### VALORES ACUMULADOS

En la tabla 1 y en los gráficos 1 y 2 se realiza un desglose detallado del número de incendios y la superficie afectada acumulada en el año 2015 por provincias.

Provincia	Número	Superficie afectada Ha				
		Superficie rasa			Arbolada	Total
		Cañar	Otras rasas	Total rasa		
Alicante	49	21,15	1.656,53	1.677,68	106,24	1.783,92
Castellón	47	5,12	48,97	54,08	5,57	59,65
Valencia	85	27,72	11,29	39,00	11,49	50,49
<b>Total</b>	<b>181</b>	<b>53,98</b>	<b>1.716,79</b>	<b>1.770,77</b>	<b>123,29</b>	<b>1.894,06</b>

Tabla 1. Número de incendios y superficie afectada por tipos y provincias

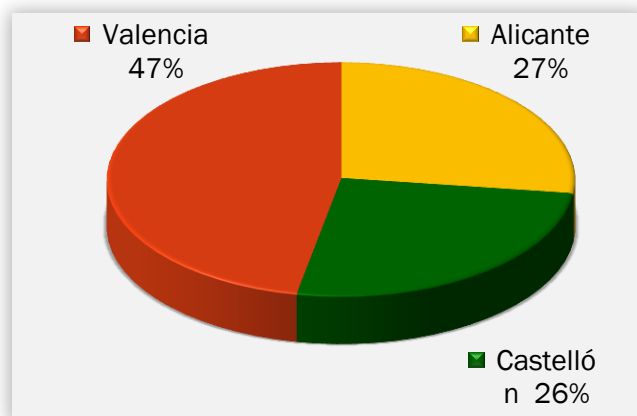


Gráfico 1. Número de incendios en porcentaje

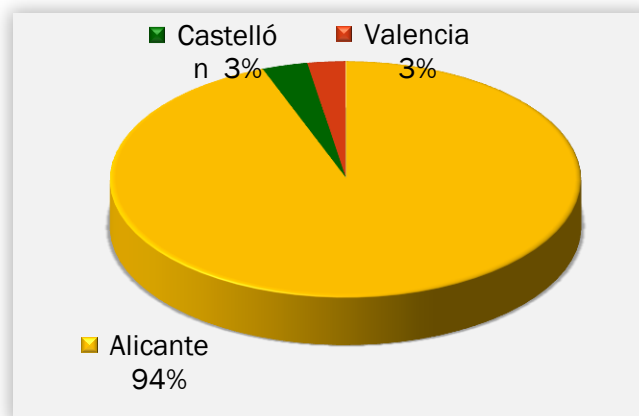


Gráfico 2. Superficie afectada en porcentaje

La provincia de Valencia es la que más incendios lleva registrados, con las provincias de Alicante y Castellón en unos valores muy similares. Sin embargo, en cuanto a superficie, la mayor parte corresponde a la provincia de Alicante, siendo el porcentaje el mismo para Castellón y Valencia.

## COMPARACIÓN CON LOS VALORES MEDIOS

Los valores acumulados a 30 de junio que se detallan en la tabla 2 reflejan que se han producido 181 incendios, valor por debajo a la media, que se sitúa en 237 incendios. La superficie afectada acumulada también está por debajo de la media, que resulta ser de 6.206,17 ha.

Año	Nº	Superficie
2005	439	2.003,83
2006	199	2.613,35
2007	216	2.138,73
2008	167	500,47
2009	219	1.190,86
2010	128	73,28
2011	184	1.758,54
2012	315	50.179,20
2013	164	539,81
2014	338	1.063,63
2015	181	1.894,06

Tabla 2. Número y superficie acumulados en el mismo período analizado

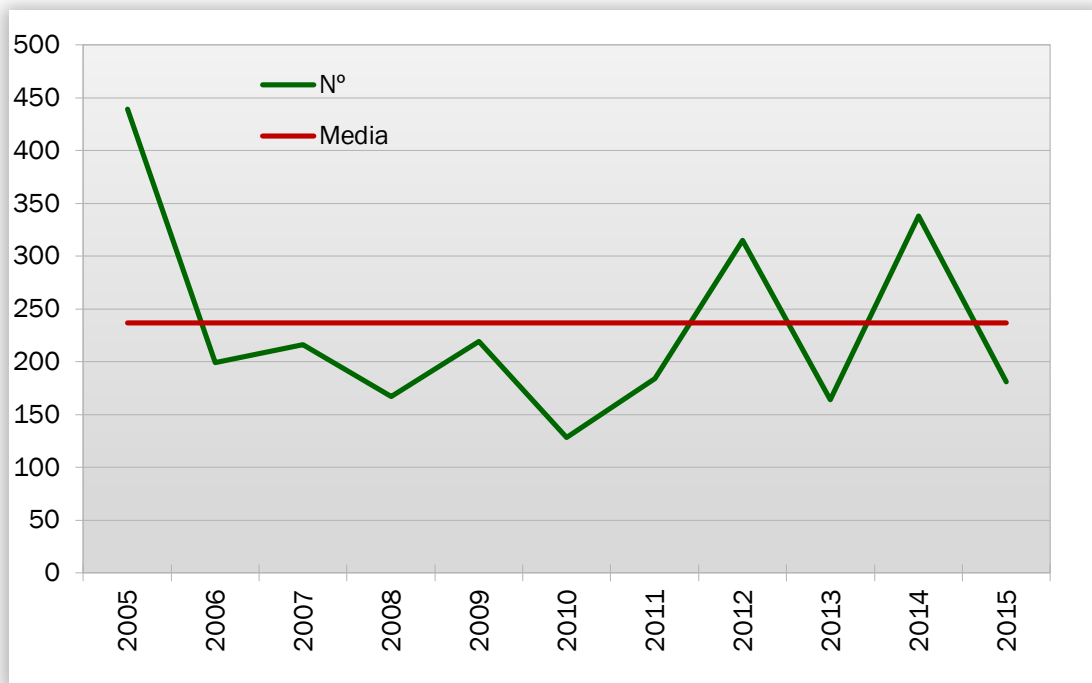


Gráfico 3: Evolución nº de incendios en comparación con el valor medio

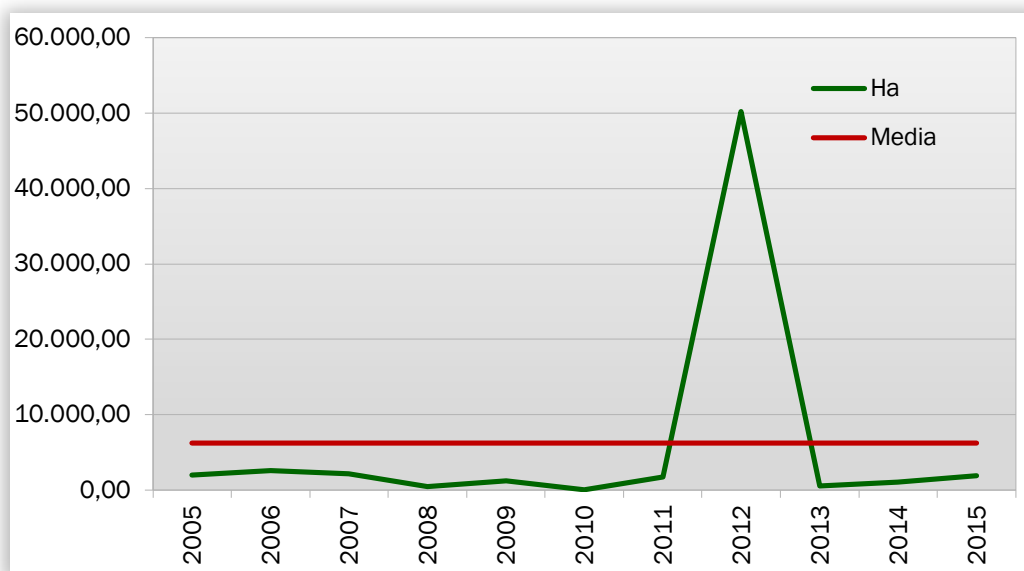


Gráfico 4: Evolución de la superficie afectada en comparación con el valor medio

#### EVOLUCIÓN MENSUAL: NÚMERO

La evolución mensual se representa a través de una tabla numérica en la que se recogen los valores para cada provincia, y el total de la Comunitat Valenciana (tabla 3), junto con dos diferentes representaciones gráficas, una de valores acumulados por provincias y otra de comparación con la media de los últimos 10 años (gráficos 5 y 6).

Mes	Alicante	Castellón	Valencia	Total
Enero	2	0	8	10
Febrero	9	6	5	20
Marzo	4	8	13	25
Abril	9	8	10	27
Mayo	17	11	20	48
Junio	8	14	29	51
Julio	0	0	0	0
Agosto	0	0	0	0
Septiembre	0	0	0	0
Octubre	0	0	0	0
Noviembre	0	0	0	0
Diciembre	0	0	0	0
<b>TOTAL</b>	<b>49</b>	<b>47</b>	<b>85</b>	<b>181</b>

Tabla 3. Evolución mensual del número de incendios (2015)



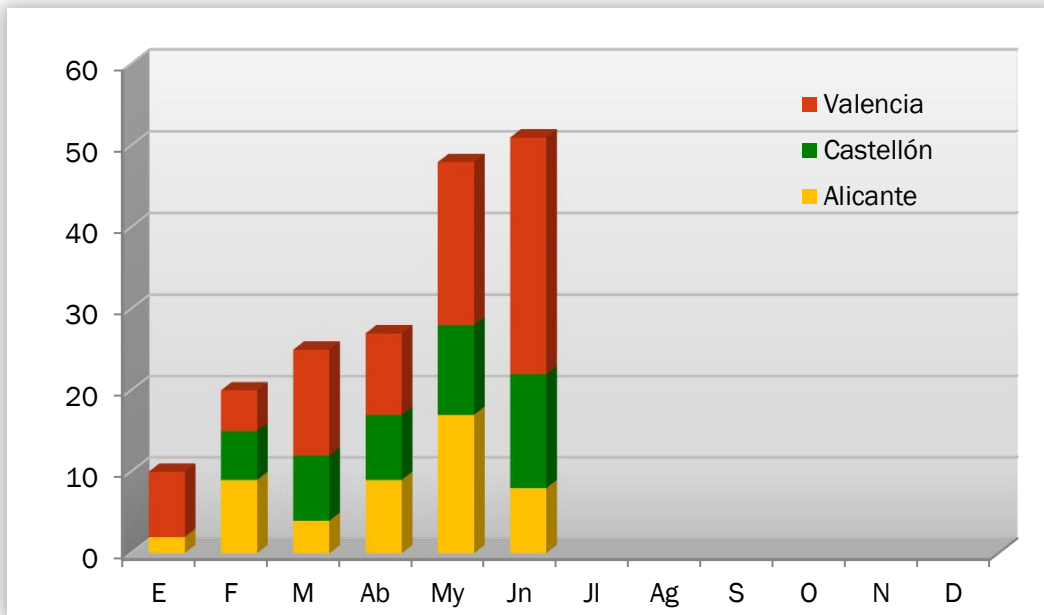


Gráfico 5: Número de incendios por meses y provincias

Se han registrado durante el mes de junio 51 incendios en total, 8 en la provincia de Alicante, 14 en la de Castellón y 29 en la de Valencia. En conjunto, el número de incendios está un poco por debajo de la media en el mes de junio (53).

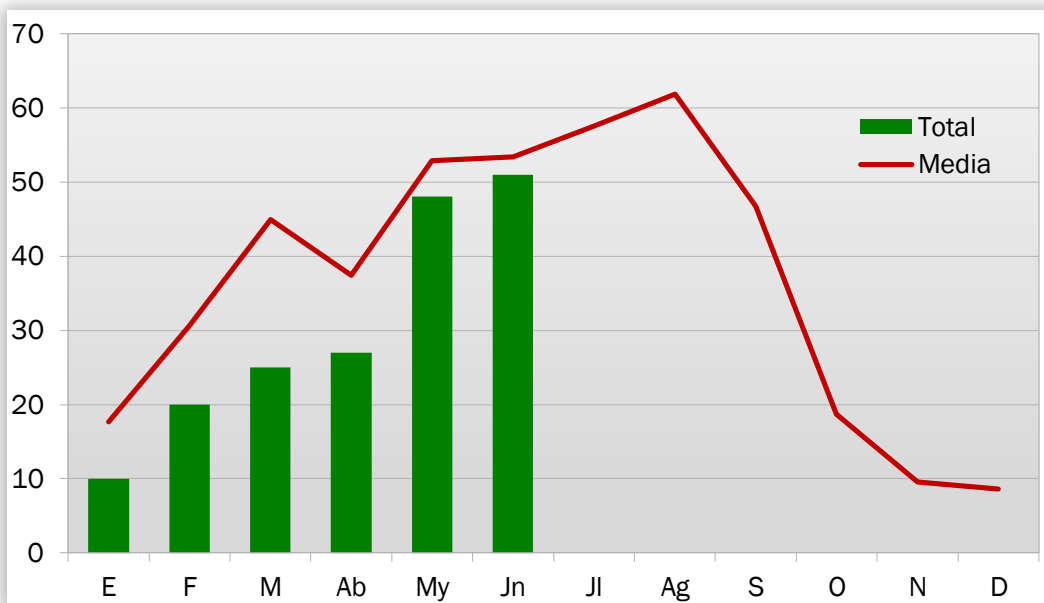


Gráfico 6: Número de incendios por meses, comparativa con los valores medios del último decenio

## EVOLUCIÓN MENSUAL: SUPERFICIE AFECTADA

El estudio de la evolución mensual de la superficie afectada sigue una estructura similar a la ya descrita en el apartado referido al número, si bien en la comparación con los valores medios, dadas las grandes diferencias de valores, se ha utilizado una escala logarítmica (gráfico 8).

Mes	Alicante	Castellón	Valencia	Total
Enero	3,72	0,00	6,27	9,99
Febrero	29,89	13,95	16,03	59,87
Marzo	1,05	1,67	11,19	13,91
Abril	1,51	2,66	3,70	7,86
Mayo	1743,48	40,17	6,36	1790,01
Junio	4,28	1,21	6,94	12,43
Julio	0,00	0,00	0,00	0,00
Agosto	0,00	0,00	0,00	0,00
Septiembre	0,00	0,00	0,00	0,00
Octubre	0,00	0,00	0,00	0,00
Noviembre	0,00	0,00	0,00	0,00
Diciembre	0,00	0,00	0,00	0,00
<b>TOTAL</b>	<b>1783,92</b>	<b>59,65</b>	<b>50,49</b>	<b>1894,06</b>

Tabla 4: Evolución mensual de la superficie afectada (2015)

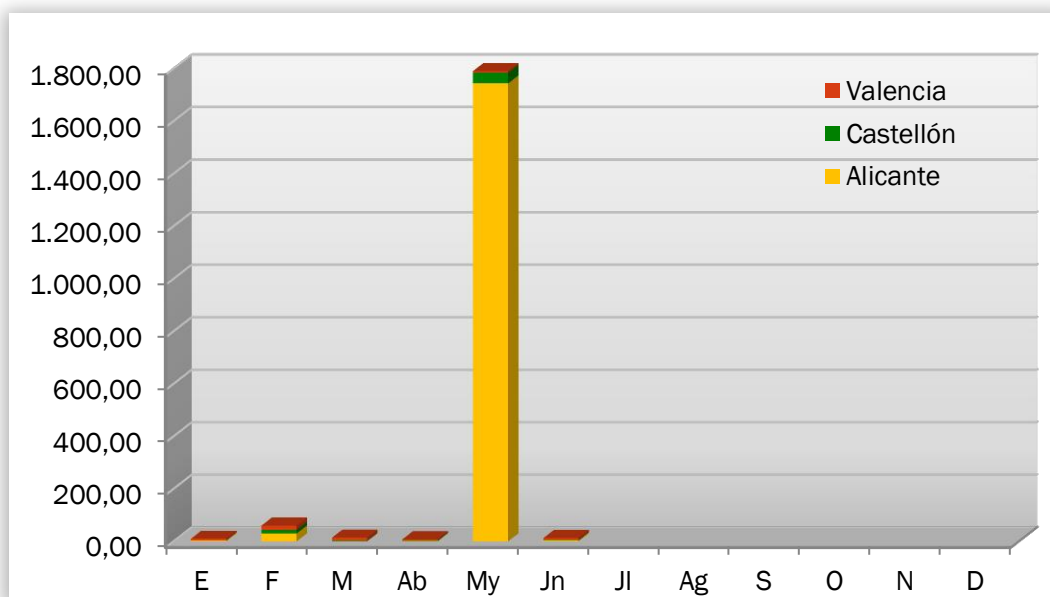


Gráfico 7: Superficie afectada por meses y provincias

En el mes de junio de 2015 solamente se han visto afectadas por incendios un total de 12,43 hectáreas de terreno forestal, de las cuales 4,28 corresponden a la provincia de Alicante, 1,21 a la provincia de Castellón, y 6,94 a la de Valencia.

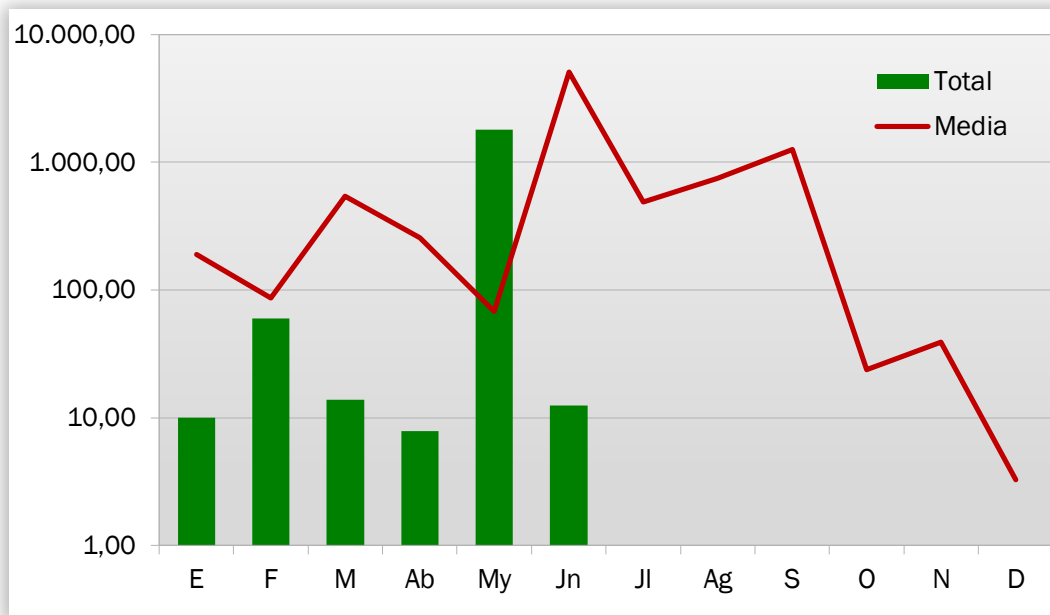


Gráfico 8: Superficie afectada por meses, comparativa con los valores medios del último decenio

La superficie afectada en el mes está muy por debajo de la media del decenio, que se sitúa en 5.066,17 ha.

## ANÁLISIS DE LAS CAUSAS

El estudio de las causas se ha realizado a partir de los porcentajes en número y en superficie afectada, para el total de la Comunitat Valenciana para el mes de junio, y posteriormente el mismo análisis para el total acumulado en el año 2015.

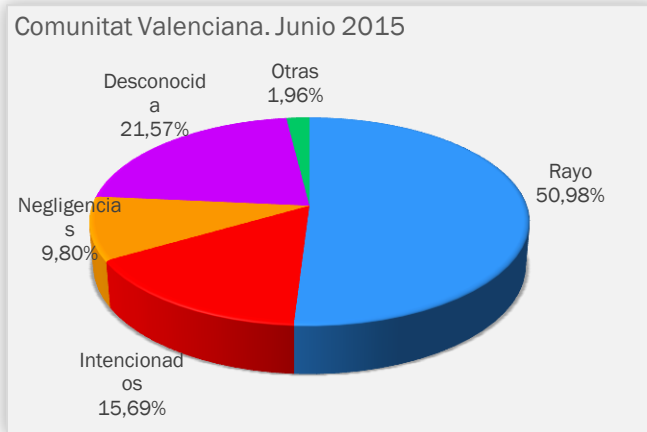


Gráfico 9: Comunitat Valenciana, % de incendios ocurridos por causa

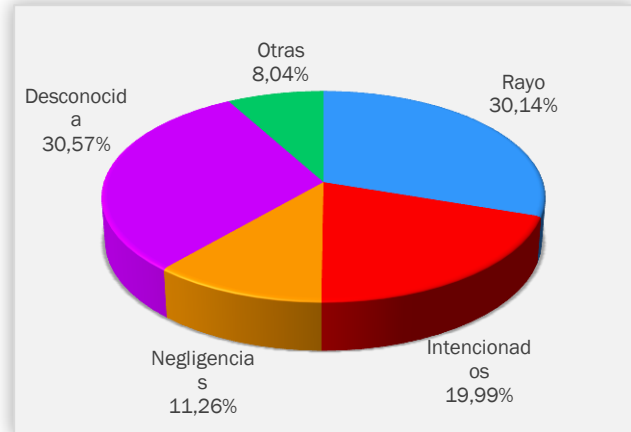


Gráfico 10: Comunitat Valenciana, % de superficie afectada por causa

En el mes de junio se han producido, en el conjunto de la Comunitat Valenciana, 26 incendios por rayo, con mucho la causa más importante durante este mes. Además, han ocurrido 8 incendios intencionados, otros 5 por negligencias, 11 por causas desconocidas, y 1 por otras causas.

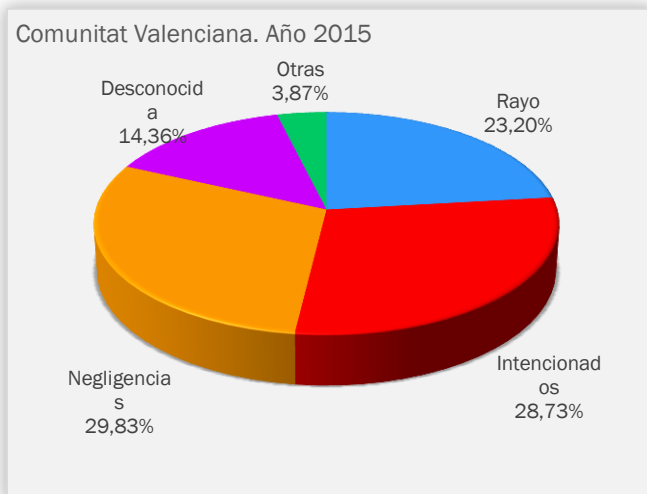


Gráfico 11: Comunitat Valenciana, % de incendios ocurridos por causa. Acumulado 2015

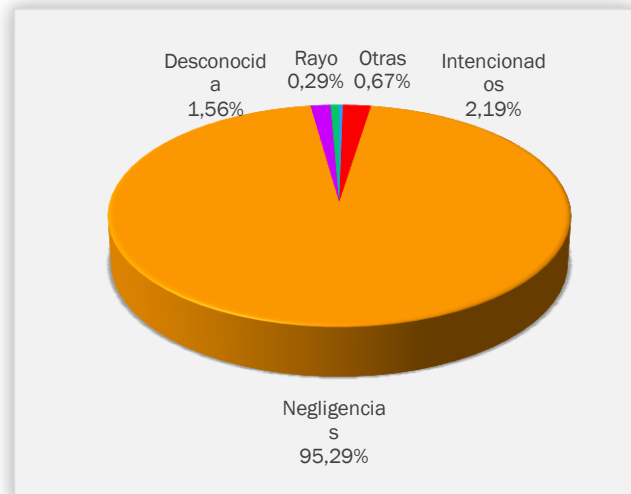


Gráfico 12: Comunitat Valenciana, % de superficie afectada por causa. Acumulado 2015

## RELACIÓN COMPLETA DE INCENDIOS EN EL PERÍODO

Fecha	Municipio	Sup (ha)	Causa	Paraje	Provincia
01-jun-15	Aras de los Olmos	0,000	0	Puntal del madroño	VALENCIA
01-jun-15	Requena	0,200	0	Sierra del Hoyo Villarta	VALENCIA
01-jun-15	Aras de los Olmos	0,004	0	El Plano	VALENCIA
02-jun-15	Cotes	0,180	1	Cubella	VALENCIA
03-jun-15	Algemesí	1,700	1	La Foya - Río Magro	VALENCIA
03-jun-15	Algemesí	0,050	1	Feintina	VALENCIA
03-jun-15	Rótova	0,500	2	Seca	VALENCIA
03-jun-15	Carlet	0,080	2	Río Magro, camí Alzira	VALENCIA
04-jun-15	Sumacàrcer	0,100	2	Santo Domingo	VALENCIA
04-jun-15	Confrides	0,200	3	Llencas	ALICANTE
04-jun-15	Castalla	0,700	3	Les Barraques	ALICANTE
05-jun-15	Salinas	0,300	3	Calpena	ALICANTE
05-jun-15	Picassent	0,140	1	Els Racóns	VALENCIA
06-jun-15	La Nucia	0,100	1	El Copet	ALICANTE
06-jun-15	Benidorm	0,010	1	El Murtal	ALICANTE
09-jun-15	Algemesí	0,300	1	Fentina- Río Magro	VALENCIA
09-jun-15	Benicàssim/Benicasim	1,000	4	A-7	CASTELLON
09-jun-15	Vistabella del Maestrat	0,001	0	Sant Joan de Penyaglossa	CASTELLON
09-jun-15	Villahermosa del Río	0,001	0	Peñagolosilla	CASTELLON
09-jun-15	Elx/Elche	0,270	3	Carrús	ALICANTE
10-jun-15	Cofrentes	0,050	0	Cruz de Pedro Juan	VALENCIA
10-jun-15	Albalat dels Tarongers	1,000	0	Barranc de Segart	VALENCIA
10-jun-15	Cálig	0,006	1	Colometa	CASTELLON
10-jun-15	Higueras	0,020	0	Corcota	CASTELLON
10-jun-15	Requena	2,050	0	Finca Caballero	VALENCIA
10-jun-15	Venta del Moro	0,260	0	Puntal de los Caracoles	VALENCIA
10-jun-15	Venta del Moro	0,001	0	Palomera	VALENCIA
10-jun-15	Chelva	0,001	0	Mas de Sancho	VALENCIA

10-jun-15	Venta del Moro	0,020	0	La Tasonera	VALENCIA
11-jun-15	La Salzadella	0,000	0	Els Reguers	CASTELLON
13-jun-15	Xaló	2,000	3	Sierra Peñón de la Mica	ALICANTE
13-jun-15	Serra	0,000	0	Charchán	VALENCIA
13-jun-15	Ador	0,001	0	Collado	VALENCIA
15-jun-15	Quart de les Valls	0,015	0	Barranco del Pubichol	VALENCIA
15-jun-15	Valencia	0,000	0	Tallafoç de la Calle	VALENCIA
15-jun-15	Argelita	0,003	0	La Guna	CASTELLON
15-jun-15	La Vall d'Uixó	0,003	0	Alts de Cerverola	CASTELLON
16-jun-15	Orihuela	0,700	2	Dehesa de Pino Hermoso	ALICANTE
18-jun-15	Villanueva de Castellón	0,020	2	Paisarell	VALENCIA
19-jun-15	Bétera	0,250	3	Les Llomes	VALENCIA
20-jun-15	Benicarló	0,060	3	Riu Sec	CASTELLON
22-jun-15	Chelva	0,002	3	Bercutilla	VALENCIA
22-jun-15	Atzeneta del Maestrat	0,010	0	Pou de la Riva	CASTELLON
22-jun-15	Chelva	0,004	3	La Mozaira	VALENCIA
23-jun-15	Bocairent	0,010	3	Mas del Parral	VALENCIA
23-jun-15	Vilafamés	0,001	0	Camí Costur	CASTELLON
23-jun-15	Vilafamés	0,002	0	Mas del Pare Santa	CASTELLON
23-jun-15	Soneja	0,100	0	La Dehesa	CASTELLON
23-jun-15	Llombai	0,005	3	Sogrony	VALENCIA
23-jun-15	Benasal	0,004	0	Coll de les Vistes	CASTELLON
23-jun-15	Andilla	0,003	0	Cerro de las Cabras	VALENCIA

*Códigos de causas*

- (0) Rayo
- (1) Intencionados
- (2) Negligencia
- (3) Desconocida/Investigación
- (4) Otras